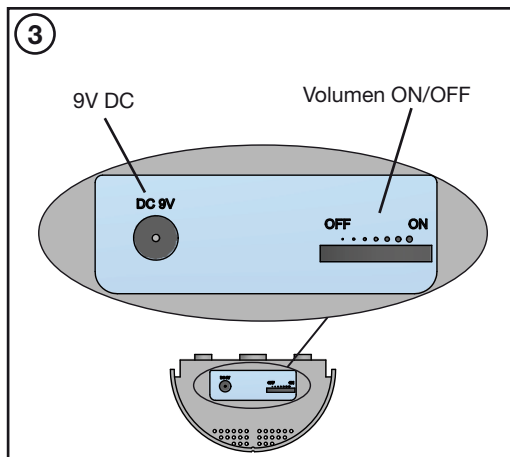
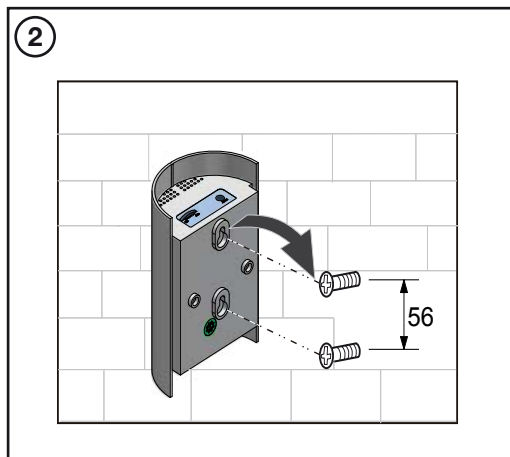
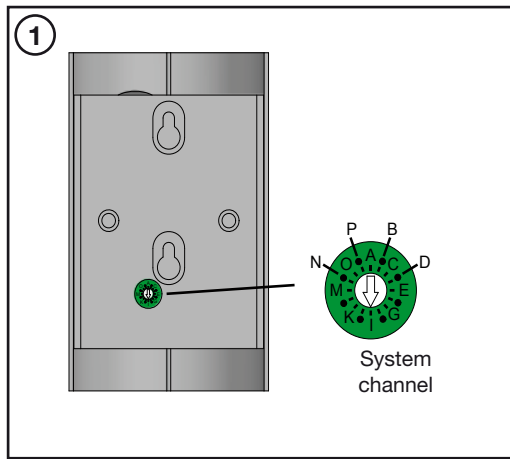
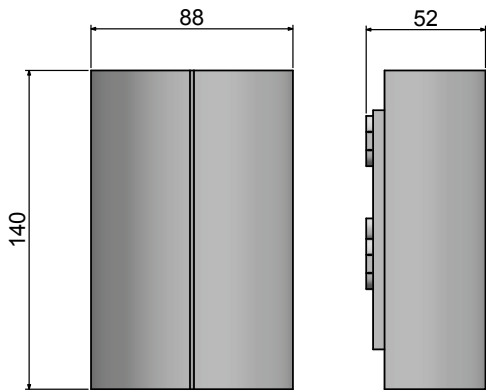
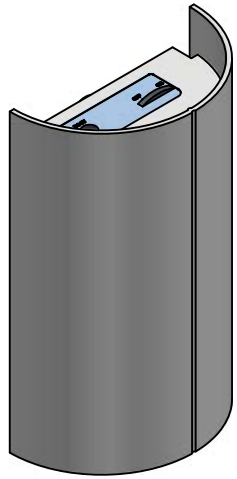




Wireless gong
23-082



23Y082_03_R3_050905KOE

Trådløs Foto gong 23-082

Monterings- og betjeningsvejledning

Beskrivelse.

Foto Gong central 23-082 er en dørklokke med indbygget trådløs modtager teknologi.

Modtageren har tre forskellige lyde og den kan således identificere tre forskellige sendere. Når modtageren modtager et signal fra en given sender, vil der lyde en gong tone som således melder en person via trådløs dørtryk eller trådløs sensor PIR.

En fleksibel løsning, som indikere tilstedeværelsen af personer, der kan anvendes i boliger, små kontorer, virksomheder og butikker.

Trådløs Foto Gong 23-082 er baseret på trådløs teknologi, hvilket giver et fleksibelt system.

- 50 meters rækkevidde til større arealer.
- Placering efter behov.
- Passer til forskellige lokaliteter som hjemmet, kontorer, arbejdssteder og små butikker.

Kanal indstilling.

Sender og modtager kommunikerer med hinanden, ved at benytte samme kanal. Senderen er fra fabrik indstillet til systemkanal "1" og produktkanal er fast "7", "9" og "11". Man skal sikre sig, at kanaleindstillingen er ens på sender og modtager.

Brugeren kan således vælge hvilken sender enhed, der skal tilknyttes henholdsvis kanal "7", "9" og "11". Ønsker brugeren en anden kanalinstilling, fordi andre systemer benytter samme kanal, skal brugeren ændre kanalerne på både sender og modtager.

Systemkanalen ændres på bagsiden af enheden. Fig. 1.

Installation.

1. Montér den trådløse central 23-082 højere end 1 m over gulv, da gulvet vil absorbere sendersignal og formindske rækkevidden. Placering højt over gulv giver de bedste modtageforhold. Fig. 2.
2. Placér sender og modtager indenfor den effektive rækkevidde.
3. Placér modtager mindst 1 meter fra ledende bygningsdele, som aluminiumsdøre og vinduer, metalfolier og elektriske kabler.
4. Undgå tykke vægge og metalhegn som kan afskærme og blokere radiobølgerne og afkorte rækkevidde.

Flere modtagere skal monteres med mindst 2 m afstand, for ikke at mindske rækkevidden til senderne.

Montage tip:

Før opsætning/montage af sender, modtager og signalforstærker, test enhederne for korrekt og valid afstand (pga. indflydelse / forstyrrelser fra fremmede trådløse felter, bygninger m.m.).

Modtage og sende afstand

Rækkevidde udendørs: ca. 50m i fri luft*.
Rækkevidde indendørs: ca. 25m i fri felt*.

Ca. 5-10m ved montage på ledende overflader (f.eks. metal/aluminium). For at øge rækkevidden kan den trådløse signalforstærker 23-085 benyttes. 23-085 trådløse signalforstærker kan fordoble rækkevidden og monteres i lige linje efter hinanden.

*ved anvendelse af medfølgende adapter, eller batterier (4 x AA 1,5V alkaline)

Funktion og drift.

Den trådløse central 23-082 tre lyde. Centralen kan modtage fra tre forskellige sendere i tre forskellige lokaliteter og lade hver sender få tildelt sin egen lyd. Potentiometer regulerer lydstyrken, samt tænd og sluk Fig. 3.

Modtages et signal fra en senders produktkanal 7, vil modtager afgive et "Ding".

Når senderens produktkanal er 9, vil modtageren afgive et "Ding-Dong" (Factory setting).

Er senderens produktkanal 11, vil modtageren afgive en melodi "Westminster".

Modtager kan ikke afgive en melodi, førend den foregående er færdigspillet.

Den trådløse central 23-082 tilsluttes adapter 23-513

Problemløsning.

Når modtageren ikke fungerer tilfredsstillende, kan nedenstående punkter være til hjælp.

Problem:	Mulig årsag:	Løsningsforslag:
Centralen 23-082 afgiver ingen lyd.	<ol style="list-style-type: none"> 1. Ingen strømforsyning fra adapter. 2. Sender og modtager har forskellige koder. 3. Volumen potentiometer er slukket, OFF. 4. Udenfor effektiv rækkevidde. 5. Forstyrrelser fra andre enheder. 	<ol style="list-style-type: none"> 1. Forsyning til adapter tændes. 2. Kontrollér senderens koder til at være enten 7,9 eller 11. 3. Vær sikker på at volumenknop er tændt. 4. Kontrollér at sender og modtager er indenfor effektiv rækkevidde. 5. Kontrollér at der ikke er andre trådløse systemer der har indflydelse på sender og modtager.
Centralen 23-082 lyder unormal.	<ol style="list-style-type: none"> 1. Den tilhørende sender fungerer unormalt. 	<ol style="list-style-type: none"> 1. Sørg for at sender virker korrekt.



Tekniske data:

Spænding 9V DC adapter 600 mA
 Modtage afstand Se Modtage og sende afstand
 Modtage frekvens..... 433,92 MHz
 Modulation ASK
 Antal kanaler..... 16
 Lyd typer:
 Produktkanal 7 DING
 Produktkanal 9 DING DONG (Factory setting)
 Produktkanal 11 WESTMINSTER
 Lyd styrke 80 dB(A)
 Kapsling..... IP 20
 Temperatur område 0°C ... +45°C

Wireless Foto Gong 23-082

Fitting and operating instruction

Description

Foto Gong unit 23-082 is a door chime with inbuilt wireless receiver technology.

The receiver has three different chimes and in that way it can identify three different transmitters. When the receiver receives a signal from a particular transmitter, a gong sound chimes and indicates the presence of a person via a wireless door button or wireless PIR sensor.

A flexible solution that indicates the presence of people and can be used in homes, small offices, businesses and shops.

Wireless Foto Gong 23-082 is based on radio frequency technology, which gives a flexible system.

- 50 metre range for large areas.
- Positioning as required.
- Suitable for different premises: in the home, office, workplaces and small shops.

Channel setting

The transmitter and receiver communicate with each other by using the same channel. The transmitter is factory set to system channel "1" and product channels "7", "9" and "11". You should ensure that both channels are the same on transmitter and receiver. In this way the user can select the particular transmitter units to be connected to channels "7", "9" and "11" respectively.

If the user requires a different channel setting, because other systems are using the same channel, the user must change the channels on both transmitter and receiver.

The system channel can be changed on the backside of the unit. Fig. 1

Installation

1. Fit the wireless unit 23-080 higher than 1 m above the floor, as the floor will absorb the transmitter signal and reduce the range. A position high above the floor provides the best reception conditions. Fig. 2
2. Position the transmitter and receiver within the effective range.
3. Position the receiver at least 1 metre from parts of the building that conduct electricity, such as aluminium doors and windows, metal sheeting and electrical cables.
4. Avoid thick walls and metal fences that can screen and block the radio waves and reduce the range.

Several receivers should be fitted at least 2 m apart, in order not to reduce the range to the transmitters.

Installation tip:

Before installation of the transmitter, receiver or signal extender, test that the units are working correct and have a valid receiving range (because of influence / disturbance from other wireless systems, building etc.).

Receiving and transmission distance

Range outdoor:approx. 50 m in open space*.
 Range indoor:approx. 25 m in open space*.

Approximately 5-10 m when mounted on a conductive surface (e.g. metal/aluminium). To increase the range the Wireless Signal Extender 23-085 can be used. The Wireless Signal Extender 23-085 can double the range and are mounted in a straight line.

*when using the adapter or batteries (4 x AA 1,5V alkaline).

Function and operation

The wireless unit 23-082 has three chimes. The unit can receive from three different transmitters in three different places and allows each transmitter to have its own chime. A potentiometer controls the loudness of the chime, as well as switching it on and off. Fig. 3.

If a signal is received from a transmitter's product channel 7, the receiver will emit a "ding".
 If the transmitter's product channel is 9, the receiver will emit a "ding-dong". (Factory setting)
 If the transmitter's product channel is 11, the receiver will emit a "Big Ben" tune.
 The receiver cannot emit a new tune until the previous one has finished.

The adapter 23-513 powers the unit 23-082.

Troubleshooting

When the receiver does not function satisfactorily, the following points can be of assistance

Problem:	Possible cause:	Proposed solution:
The 23-082 unit does not emit a chime.	<ol style="list-style-type: none"> 1. No power supply from the adapter. 2. Transmitter and receiver have different codes. 3. Volume potentiometer is switched off. 4. Outside effective range. 5. Interference from other units. 	<ol style="list-style-type: none"> 1. Switch on supply to adapter. 2. Check that the transmitter codes are either 7, 9 or 11. 3. Ensure that the volume button is switched on. 4. Check that the transmitter and receiver are within the effective range. 5. Check that there are no other wireless systems interfering with the transmitter and receiver.
The unit 23-082 sounds abnormal.	<ol style="list-style-type: none"> 1. The associated transmitter is functioning abnormally. 	<ol style="list-style-type: none"> 1. Ensure that the transmitter is functioning correctly.



Technical data:

Voltage 9 V DC adapter 600 mA
 Receiver distance..... See Receiving and transmission distance
 Receiver frequency..... 433.92 MHz
 Modulation ASK
 Number of channels 16
 Chimes:
 Product channel 7 DING
 Product channel 9 DING DONG (Factory setting)
 Product channel 11 WESTMINSTER
 Sound volume 80 dB(A)
 Protection class IP 20
 Temperature range 0°C ... +45°C

Drahtloser Foto Gong 23-082

Montage- und Bedienungsanleitungen

Beschreibung

Der Foto Gong 23-082 bietet integrierte kabellose Empfangstechnologie. Der Empfänger kann drei Melodien wiedergeben und hierdurch können drei unterschiedliche Sender erkannt werden. Wenn der Empfänger ein Signal von einem bestimmten Sender empfängt, ertönt eine Melodie und zeigt an, dass eine Person über eine Türklocke oder einen drahtlosen PIR-Sensor gemeldet wird. Diese flexible Lösung zeigt die Anwesenheit von Personen an und kann zu Hause sowie in kleinen Büros, Betrieben und Läden eingesetzt werden.

Der drahtlose Foto Gong 23-082 basiert auf Funktechnologie, welches ein flexibles System ergibt.

- 50 Meter Reichweite für größere Bereiche.
- Wunschgemäße Positionierung.
- Eignung für unterschiedliche Einsatzgebiete: Häuser, Büros, Arbeitsplätze und kleine Läden.

Kanaleinstellung

Der Sender und der Empfänger kommunizieren miteinander über denselben Kanal. Der Sender ist ab Werk auf Systemkanal „I“ und die Produktkanäle „7“, „9“ und „11“ eingestellt. Sie müssen darauf achten, dass beide Kanäle bei Sender und Empfänger identisch eingestellt sind.

Sie wählen hierbei die Zuordnung der jeweiligen Sendereinheiten zu den Kanälen „7“, „9“ bzw. „11“. Wenn Sie eine andere Kanaleinstellung benötigen, weil bereits andere Systeme den voreingestellten Kanal belegen, müssen Sie die Kanaleinstellung sowohl am Sender als auch am Empfänger ändern.

Sie ändern den Systemkanal auf der Rückseite des Empfängers. Abb. 1

Installation

1. Die drahtlose Einheit 23-082 höher als 1 Meter über dem Boden montieren, da der Boden das gesendete Signal absorbiert und so die Reichweite verringert. Eine Position hoch über dem Boden sorgt für beste Übertragungsbedingungen. Abb. 2
2. Sender und Empfänger innerhalb der effektiven Reichweite positionieren.
3. Den Empfänger mindestens 1 Meter entfernt von elektrisch leitenden Gebäudeteilen wie Aluminiumtüren und -fenstern, Metallverkleidungen und Elektrokabeln positionieren.
4. Starke Wände und Metallgitter vermeiden, weil diese die Funkwellen abschwächen und abschirmen und so die Reichweite verringern können.

Mehrere Empfänger müssen mindestens im Abstand von 2 Metern montiert werden, um die Reichweite zu den Sendern nicht zu verringern.

Installationshinweis:

Bevor der Installation, der Sender, Empfänger oder des Signalverstärker, ist es zu empfehlen einen Test der Einheiten vor zu nehmen, um die korrekte Funktion und Reichweite sicher zu stellen (wegen Einfluss / Störung durch andre Drahtloser Systeme, des Gebäudes u. ä.).

Empfangs- und sende reichweite

Reichweite außen:ca. 50 m bei freier sicht*
Reichweite innen:ca. 25 m bei freier sicht*

Ungefähr 5-10 m bei Montage auf leitenden oberflächen (z. B. Metal/Aluminium). Um die Reichweite zu vergrößern kann der Drahtloser Signalverstärker 23-085 eingesetzt werden. Der Drahtloser Signalverstärker 23-085 kann die Reichweite verdoppeln und diese sind in geradlinig zu installieren.

*beim gebrauch vom Adapter oder Batterien (4 x AA 1,5V alkaline).

Funktion und Betrieb

Die drahtlose Einheit 23-082 hat drei Melodien. Die Einheit kann Signale von drei an drei unterschiedlichen Stellen montierten Sendern empfangen, wobei jedem Sender eine eigene Melodie zugeordnet werden kann. Mit einem Potentiometer kann die Lautstärke eingestellt sowie die Melodie ein- und ausgeschaltet werden. Abb. 3.

Wenn ein Sendersignal über den Produktkanal „7“ empfangen wird, ertönt im Empfänger ein „Ding“. Wenn der Sender auf Produktkanal „9“ sendet, ertönt im Empfänger ein „Ding-Dong“. (Factory setting) Wenn der Sender auf Produktkanal „11“ sendet, ertönt im Empfänger eine „Westminster“-Melodie. Der Empfänger kann erst dann eine neue Melodie wiedergeben, wenn die vorige beendet ist.

Fehlersuche

Bei nicht zufrieden stellender Empfängerfunktion können die folgenden Maßnahmen helfen

Problem:	Mögliche Ursache:	Abhilfe:
Die Einheit 23-082 gibt keine Melodie wieder.	<ol style="list-style-type: none"> 1. Keine Stromversorgung vom Netzadapter. 2. Sender und Empfänger sind unterschiedlich codiert. 3. Lautstärkepotentiometer ausgeschaltet. 4. Reichweite überschritten. 5. Störung durch andere Einheiten. 	<ol style="list-style-type: none"> 1. Stromversorgung für Netzadapter einschalten. 2. Prüfen, ob die Sendercodes entweder 7, 9 oder 11 sind. 3. Sicherstellen, das die Lautstärketaste eingeschaltet ist. 4. Sender und Empfänger innerhalb der effektiven Reichweite positionieren. 5. Prüfen, ob andere drahtlose Systeme den Sender und Empfänger stören.
Die Einheit 23-082 klingt nicht normal.	<ol style="list-style-type: none"> 1. Der zugehörige Sender funktioniert nicht richtig. 	<ol style="list-style-type: none"> 1. Richtige Senderfunktion sicherstellen.



Technische Daten:

Spannung 9 V DC Adapter 600 mA
Reichweite Empfangs- und sende reichweite
Sendefrequenz 433,92 MHz
Modulation ASK
Kanäle..... 16
Melodien:
Produktkanal 7 DING
Produktkanal 9..... DING DONG (Factory setting)
Produktkanal 11 WESTMINSTER
Lautstärke..... 80 dB(A)
Schutzklasse IP 20
Temperaturbereich 0°C...+45°C

Carillon de porte sans fil

Foto Gong 23-082

Guide de montage et d'utilisation

Description

Le central Foto Gong 23-082 est un carillon de porte intégrant la technologie des récepteurs sans fil. Le récepteur comporte trois tonalités différentes et peut donc identifier trois émetteurs différents. Lorsque le récepteur reçoit un signal d'un émetteur donné, une tonalité de carillon retentit, annonçant ainsi une personne via un bouton d'appel sans fil ou bien un détecteur de présence PIR sans fil. Une solution très souple signalant la présence de personnes et pouvant s'utiliser dans les habitations, les petits ensembles de bureaux, les petites entreprises et les boutiques.

Le carillon de porte sans fil Foto Gong 23-082 est basé sur la technologie de la transmission sans fil, ce qui en fait un système très souple.

- Une portée de 50 m pour les grands espaces.
- Un positionnement en fonction des besoins.
- Convient à différents types d'espaces : maison, bureaux, lieux de travail et petits commerces.

Réglage du canal

L'émetteur et le récepteur communiquent en utilisant le même canal. D'usine, l'émetteur est réglé sur le canal système "1" et le canal produit est réglé de manière fixe sur "7", "9" et "11". Il convient de s'assurer que les réglages de canal sont identiques sur l'émetteur et le récepteur.

L'utilisateur peut ainsi choisir quel émetteur sera relié respectivement aux canaux "7", "9" et "11". S'il souhaite modifier le réglage d'un canal du fait que d'autres systèmes utilisent le même canal, l'utilisateur doit impérativement modifier les canaux à la fois sur l'émetteur et sur le récepteur.

Le réglage du canal système se modifie sur l'arrière de l'appareil. Fig. 1.

Installation

1. Installer le central sans fil 23-082 à plus de 1 m du sol car le sol absorbe le signal émis, réduisant ainsi la portée de l'appareil. Un positionnement très en hauteur donne les meilleurs résultats en matière de réception. Fig. 2.
2. Placer l'émetteur et le récepteur à l'intérieur du rayon d'action effectif.
3. Placer le récepteur à au moins 1 m des éventuels éléments conducteurs du bâtiment, tels que fenêtres et portes en aluminium, feuilles métalliques et câbles électriques.
4. Éviter les murs épais et les grillages métalliques, qui peuvent faire écran et bloquer les fréquences radio, ce qui réduit la portée.

Lorsqu'il y a plusieurs récepteurs, ces derniers doivent être séparés d'une distance d'au moins 2 m afin de ne pas réduire la portée des émetteurs.

Fonctionnement et utilisation

Le central sans fil 23-082 comporte trois tonalités. Il peut recevoir les signaux de trois émetteurs différents situés à trois endroits différents, chaque émetteur pouvant être associé à une tonalité différente. Un potentiomètre permet de régler le niveau sonore ainsi que l'allumage et l'extinction. Fig. 3.

Lorsqu'un signal est reçu sur le canal produit 7 d'un émetteur, le récepteur produit un "Ding". Lorsque le canal produit de l'émetteur est le 9, le récepteur fait retentir un "Ding-Dong" (réglage d'usine). Si le canal produit de l'émetteur est le 11, le récepteur fait retentir la tonalité "Westminster". Le récepteur ne peut faire retentir une tonalité que lorsque l'émission de la précédente tonalité est terminée.

Le central sans fil 23-082 se raccorde à l'adaptateur 23-513.

Résolution des problèmes

Lorsque le récepteur ne fonctionne pas correctement, les indications du tableau ci-dessous peuvent être utiles.

Problème :	Cause possible :	Proposition de solution :
Le central 23-082 n'émet aucune tonalité.	<ol style="list-style-type: none"> 1. Pas d'alimentation par l'adaptateur. 2. L'émetteur et le récepteur ont des codes différents. 3. Le potentiomètre du volume sonore est éteint, sur OFF. 4. Distance supérieure à la portée effective de l'appareil. 5. Perturbations générées par d'autres éléments. 	<ol style="list-style-type: none"> 1. Rétablir l'alimentation de l'adaptateur. 2. Vérifier que les codes des émetteurs sont 7, 9 ou 11. 3. S'assurer que le bouton du volume est allumé. 4. Vérifier que le récepteur se trouve dans le rayon d'action effectif de l'émetteur. 5. Vérifier qu'aucun autre système sans fil n'influe sur l'émetteur et le récepteur.
Le central 23-082 donne des tonalités anormales.	<ol style="list-style-type: none"> 1. L'émetteur associé ne fonctionne pas normalement. 	<ol style="list-style-type: none"> 1. Veiller à ce que l'émetteur fonctionne correctement.



Caractéristiques techniques:

Tension Adaptateur 9 V cc 600 mA
 Distance de réception env. 25 m
 Fréquence de réception 433,92 MHz
 Modulation ASK
 Nombre de canaux 16
 Types de tonalités :
 Canal produit 7 DING
 Canal produit 9 DING DONG (réglage d'usine)
 Canal produit 11 WESTMINSTER
 Volume sain 80 dB(A)
 Classe d'étanchéité IP 20
 Plage de températures 0 °C à +45 °C

Trådlös Foto Gong 23-082

Monterings- och användningsanvisningar

Beskrivning

Foto Gong-centralen 23-082 är en dörrklocka med inbyggd trådlös teknik för mottagning.

Mottagaren har tre olika ljud och kan således identifiera tre olika sändare. När mottagaren tar emot en signal från någon av sändarna, avger den en ljudsignal och talar om att det finns en person i närheten via en trådlös dörrknapp eller en trådlös PIR-sensor.

Detta är en flexibel lösning för närvaroindikering i bostäder, små kontor, företag och butiker.

Foto Gong 23-082 baseras på trådlös teknik, vilket ger ett flexibelt system.

- 50 meters räckvidd för större ytor.
- Placering efter eget önskemål.
- Passar i olika slags lokaler som bostäder, småbutiker samt kontor och andra arbetsplatser.

Kanalinställning

Sändaren och mottagaren kommunicerar med varandra genom att utnyttja samma kanal.

Sändaren är fabriksinställd på systemkanal "1", och produktkanalerna är alltid "7", "9" och "11".

Kontrollera att kanalinställningen är densamma på sändare och mottagare.

Användaren kan alltså välja vilken sändarenhet som ska anslutas till kanal "7", "9" respektive "11".

Om användaren vill använda en annan kanalinställning, på grund av att den ursprungliga kanalen redan är upptagen av andra system, måste kanalerna ändras på både sändare och mottagare.

Systemkanalen ändras på baksidan av enheten. (Fig. 1.)

Installation

1. Montera den trådlösa centralen 23-082 minst 1 m över golvet, eftersom golvet annars absorberar en del av sändarsignalen och därmed minskar räckvidden. Placering högt över golvet ger bäst mottagarförhållanden. (Fig. 2.)
2. Placera sändare och mottagare inom den faktiska räckvidden.
3. Placera mottagaren minst 1 m från elektriskt ledande föremål, som fönsterbågar och dörrkarmar av aluminium, metallfolie samt elkablar.
4. Undvik tjocka väggar och metallskärmar som kan avskärma och hindra radiovågorna och därmed förkorta räckvidden.

Om flera mottagare används, ska de monteras med minst 2 m inbördes avstånd för att inte minska räckvidden till sändarna.

Funktion och drift

Den trådlösa centralen 23-082 har tre ljud. Centralen kan ta emot signaler från tre olika sändare på tre olika platser och låta varje sändare få ett eget ljud.

Ljudstyrkan ställs in med en potentiometer, som även fungerar som på/av-knapp. (Fig. 3.)

Om en signal tas emot från en sändares produktkanal 7, avger mottagaren en entonig ljudsignal, ett "ding".

Om en signal tas emot från en sändares produktkanal 9, avger mottagaren ett "ding-dong" (Factory setting).

Om en signal tas emot från en sändares produktkanal 11, spelar mottagaren melodin "Westminster".

Mottagaren kan inte avge en ny signal förrän den föregående signalen har upphört.

Den trådlösa centralen 23-082 ansluts adaptern 23-513.

Felsökning

Om mottagaren inte fungerar som den ska kan följande felsökningsschema vara till hjälp.

Problem	Möjlig orsak	Förslag till lösning
Centralen 23-082 avger inget ljud.	<ol style="list-style-type: none"> 1. Ingen strömförsörjning från adaptern. 2. Sändare och mottagare har olika koder. 3. Volympotentiometern är neddragen till helt avstängt läge (OFF). 4. En enhet befinner sig utanför räckvidden. 5. Störningar från andra enheter. 	<ol style="list-style-type: none"> 1. Slå på strömförsörjningen till adaptern. 2. Kontrollera att sändarnas koder är antingen 7, 9 eller 11. 3. Se till att volymknappen är i påslaget läge. 4. Kontrollera att sändare och mottagare befinner sig inom den angivna räckvidden. 5. Kontrollera att det inte finns andra trådlösa system som påverkar sändare och mottagare.
Centralen 23-082 låter onormalt.	<ol style="list-style-type: none"> 1. Den tillhörande sändaren fungerar inte som den ska. 	<ol style="list-style-type: none"> 1. Se till att sändaren fungerar korrekt.

Tekniska data

Spänning9 V adapter (likström), 600 mA
Mottagaravståndca 25 m
Mottagarfrekvens433,92 MHz
ModulationASK
Antal kanaler16
Ljudtyper:	
Produktkanal 7DING (entonig)
Produktkanal 9DING DONG (tvåtonig, fabriksinställning)
Produktkanal 11WESTMINSTER (melodi)
Ljudstyrke80 dB(A)
KapslingsklassIP 20
Temperatur område0°C...+48°C



Draadloze Foto Gong 23-082

Aanwijzingen voor montage en ingebruikname

Beschrijving

Foto Gong eenheid 23-082 is een deurbel met ingebouwde draadloze ontvangsttechnologie. De ontvanger beschikt over drie verschillende belgeluiden en kan zodoende onderscheid maken tussen drie verschillende zenders. Als de ontvanger een signaal van een bepaalde zender ontvangt, klinkt er een gonggeluid en wordt de aanwezigheid van een persoon aangegeven via een draadloze deurbel of een draadloze PIR-sensor.

Een flexibele oplossing die de aanwezigheid van personen aangeeft en dat zowel thuis als in kleine kantoren, bedrijven en winkels kan worden gebruikt.

Wireless Foto Gong 23-082 is gebaseerd op radio-frequentietechnologie die garant staat voor een flexibel systeem.

- 50 meter bereik voor grote terreinen.
- Plaatsing naar wens.
- Geschikt voor verschillende panden: thuis, kantoor, werkplaatsen en kleine winkels.

Instellen kanaal

De zender en ontvanger communiceren onderling door gebruik te maken van hetzelfde kanaal. De zender is van fabriekswege ingesteld op kanaal "1" en productkanalen "7", "9" en "11". Zorg ervoor dat beide kanalen op de zender en ontvanger gelijk zijn. Op deze manier kan de gebruiker de specifieke zendereenheden kiezen die aangesloten moeten worden op respectievelijk de kanalen "7", "9" en "11". Als de gebruiker een andere kanaalinstelling moet kiezen omdat andere systemen op hetzelfde kanaal worden gebruikt, moet de gebruiker de kanalen van zowel de zender als de ontvanger veranderen.

Het systeemkanaal kan aan de achterkant van de eenheid worden veranderd. Afb. 1.

Installatie

1. Plaats de draadloze eenheid 23-080 meer dan 1 m boven de vloer, omdat de vloer het zendersignaal zal absorberen en het bereik zal doen afnemen. Een positie hoog boven de vloer biedt de beste ontvangst. Afb. 2
2. Plaats de zender en ontvanger binnen het effectieve bereik.
3. Plaats de ontvanger op een afstand van tenminste 1 meter van delen van het gebouw die electriciteit geleiden, zoals aluminium deuren en ramen, metalen bekledingen en elektrische kabels.
4. Vermijd dikke muren en metalen omheiningen die de radiogolven kunnen afschermen en blokkeren en daarmee het bereik kunnen verkleinen.

Bij gebruik van meerdere ontvangers dienen de ontvangers tenminste 2 m van elkaar te worden opgesteld om ervoor te zorgen dat het bereik van de zenders niet wordt verminderd.

Functie en ingebuikname

De draadloze eenheid 23-082 heeft drie belgeluiden. De eenheid kan signalen vanaf drie verschillende zenders op drie verschillende plaatsen ontvangen en maakt het mogelijk dat elke zender zijn eigen belgeluid heeft.

Een potentiometer regelt de geluidssterkte van de bel en het in- en uitschakelen. Afb. 3.

Als er een signaal van productkanaal 7 van een zender wordt ontvangen, laat de ontvanger een "ding" horen.

Als het productkanaal van een zender 9 is, laat de ontvanger een "ding-dong" horen. (Fabrieksinstelling)
Als het productkanaal van de zender kanaal 11 is, laat de ontvanger een "Big Ben"-geluid horen.

De ontvanger kan geen nieuwe toon laten horen voordat de vorige voorbij is.

De adapter 23-513 voorziet de eenheid 23-082 van stroom.

Probleemoplossingen

Als de ontvanger niet naar behoren functioneert, kunnen de volgende punten wellicht uitkomst bieden.

Probleem:	Mogelijke oorzaak:	Voorgestelde oplossing
De eenheid 23-082 laat geen belgeluid horen.	<ol style="list-style-type: none"> 1. Geen stroomtoevoer van de adapter. 2. Zender en ontvanger hebben verschillende codes. 3. Volume van de potentiometer is uitgeschakeld. 4. Buiten het effectieve bereik. 5. Storing door andere eenheden. 	<ol style="list-style-type: none"> 1. Voorzie adapter van stroom. 2. Controleer of de zendercodes 7, 9 of 11 zijn. 3. Zorg ervoor de de volumeknop is aangezet. 4. Plaats de zender en ontvanger binnen het effectieve bereik. 5. Controleer of er geen andere draadloze systemen aanwezig zijn die de zender en ontvanger storen.
De eenheid 23-082 klinkt niet normaal	<ol style="list-style-type: none"> 1. De bijbehorende zender functioneert niet naar behoren. 	<ol style="list-style-type: none"> 1. Zorg ervoor dat de zender juist functioneert.



Technische gegevens:

Voltage 9 V DC adapter 600 mA
 Afstand van de ontvanger ca. 25 m
 Frequentie van de ontvanger. 433.92 MHz.
 Modulatie..... ASK
 Aantal kanalen 16
 Belgeluiden:
 Productkanaal 7 DING
 Productkanaal 9 DING DONG
 (Fabrieksinstelling)
 Productkanaal 11 WESTMINSTER
 Correct volume 80 dB(A)
 Beschermingsklasse IP 20
 Omgevingstemperatuur..... 0°C...+45°C