

Programmering van de kleurencontroller 340-00112 voor Nikobus

Deze handleiding geldt ook voor de producten 340-00111 en 340-00113.

Let op: sommige modes zijn specifiek voor monochrome ledstrips of RGB-ledstrips. Raadpleeg altijd de handleiding voor de installatievoorschriften en manuele programmering.

De Nikobus-kleurencontroller is geschikt voor gebruik binnenshuis en laat u toe uw sfeerverlichting persoonlijk in te stellen. U kan de kleur, de intensiteit, de modes en scenario's volledig naar eigen wens programmeren. Op deze manier wordt elke ruimte een unieke beleving.

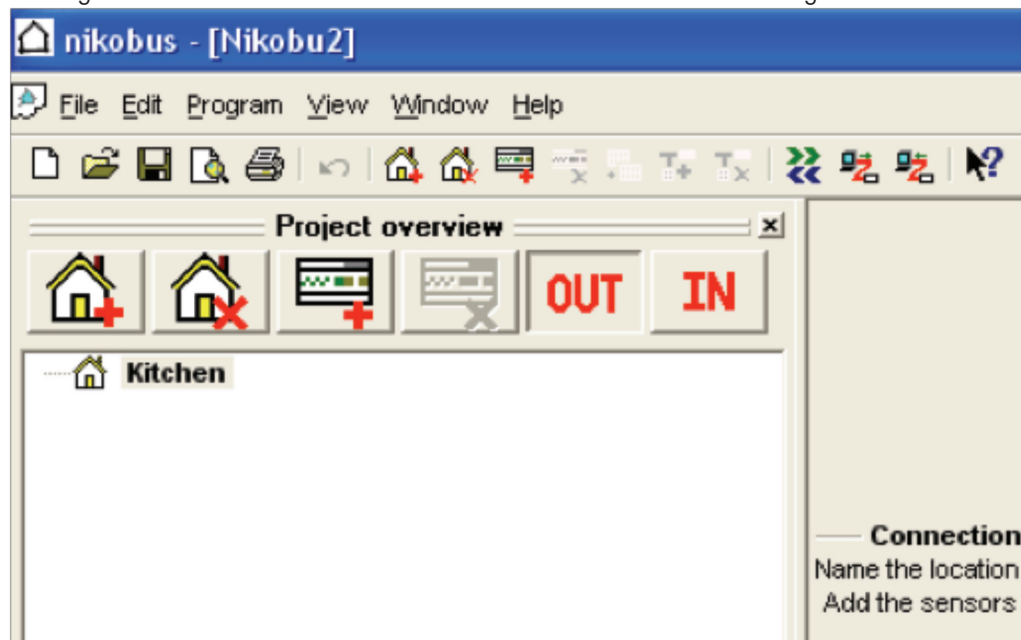
Deze kleurencontroller is ontworpen voor gebruik in combinatie met Niko-ledstrips. Op de kleurencontroller kunnen zowel RGB- als monochrome ledstrips aangesloten worden.

De kleurencontroller staat standaard geprogrammeerd in mode 16 (kleur en helderheid instellen) voor RGB-ledstrips. Indien u een andere mode wil instellen (zowel voor monochrome als voor RGB-ledstrips), kan dit via de Nikobus-software. Controleer op de website www.niko.be of u de laatste softwareversie gebruikt.

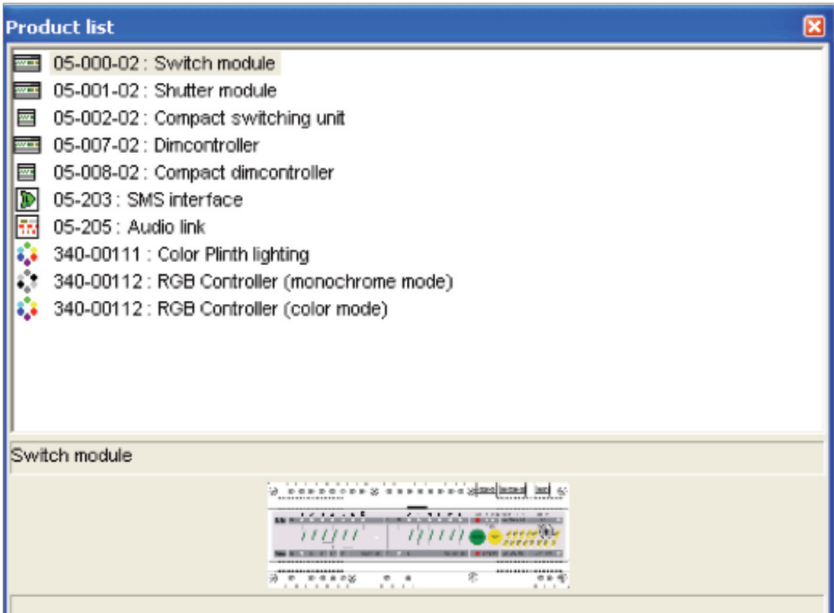
Om een nieuw project op te starten en een Nikobus-installatie te programmeren, zie de softwarehandleiding van Nikobus. U vindt deze handleiding op de website www.niko.be of op de cd-rom met de Nikobus-software.

De Nikobus-kleurencontroller programmeren

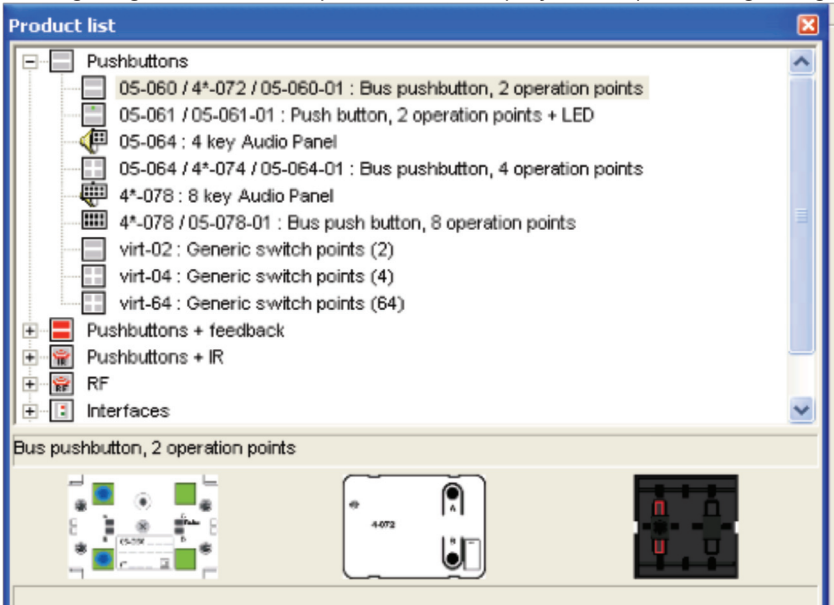
1. Voeg de kleurencontroller toe in het scherm “Nieuwe module toevoegen”.



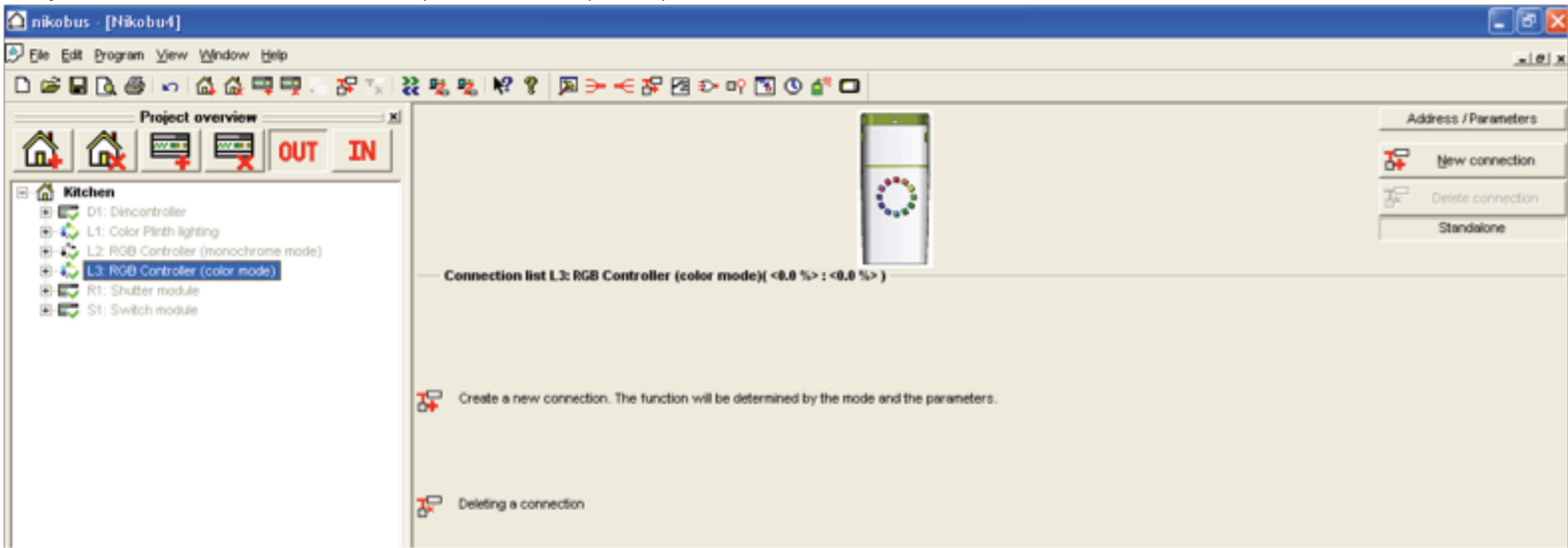
2. Voeg de kleurencontroller of de kleurenplintverlichting toe door erop te dubbelklikken in de productlijst.



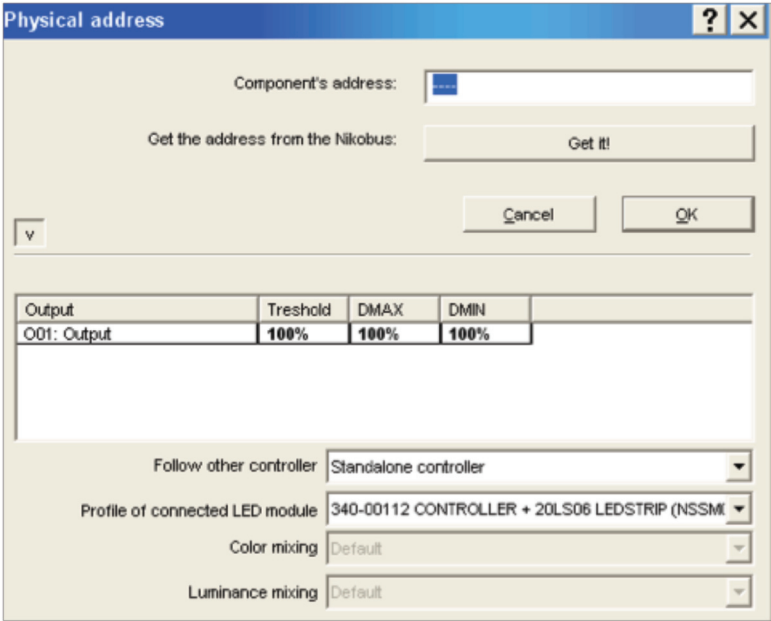
3. Voeg de gewenste bedienpunten voor het project toe (als dit nog niet gebeurd is).



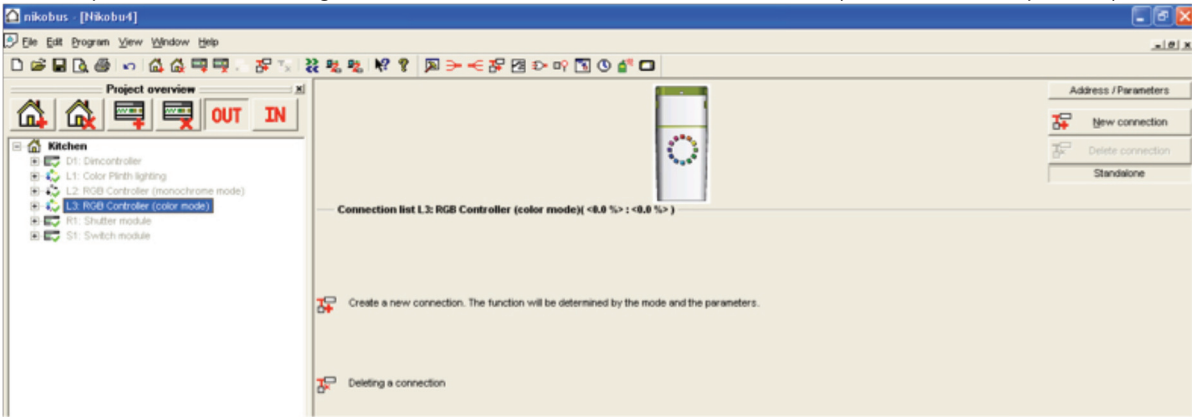
4. Wijs het adres van de kleurencontroller (of een ander ledproduct) toe via “Adres/Parameters”



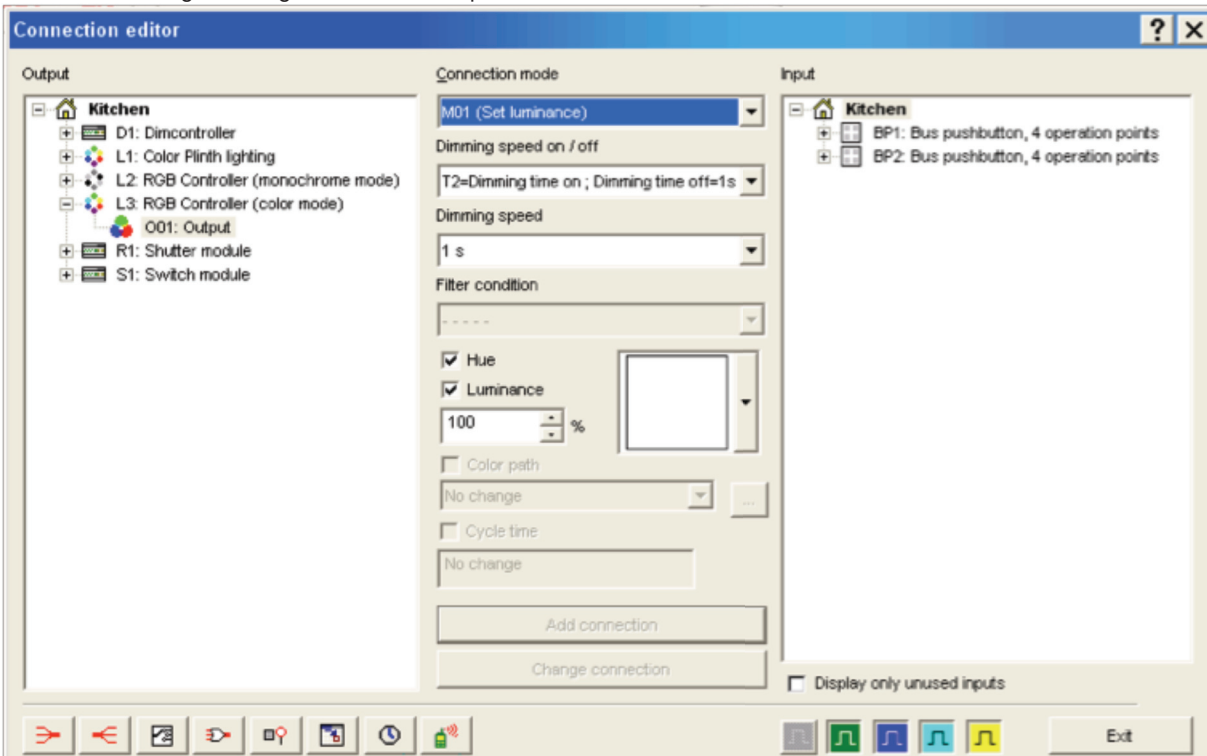
In het volgende scherm kan u het adres ophalen. Als de installatie meerdere kleurencontrollers telt, kan u aangeven of de kleurencontroller “master” of “slave” is. Als de kleurencontroller ingesteld wordt als “slave”, moet u aangegeven welk ledproduct hij moet volgen.



5. Klik op “Nieuwe verbinding” om in het scherm van de kleurencontroller (of een ander ledproduct) een nieuwe verbinding aan te maken.




6. Selecteer aan de linkerkant het gewenste product.
In het midden kan u de verbindingmode en bijhorende parameters (bijvoorbeeld ‘tint’ en ‘helderheid’) instellen. Onderaan dit document vindt u een handig overzicht van alle beschikbare modes met uitleg.
Selecteer vervolgens de gewenste bedienpunten.



Als u alle gewenste verbindingen geselecteerd hebt, klik dan op “Afsluiten” om het scherm af te sluiten.

7. In de verbindingslijst ziet u een overzicht van alle gemaakte verbindingen.



Adres / Parameters



Nieuwe verbinding

Verwijder verbinding

Standalone

Toon alle verbindingen ☒

Verbindingslijst L3: RGB Controller (color mode)(<0.8 %> : <0.0 %>)

| Omschrijving uitgang | Omschrijving ingang | Verbindingsm... | T1 | T2 | AB Voo... | Filtervo... |
|--|---|-----------------|--------|-----|-----------|-------------|
|  O01: Output | AB: Input (BP1: Bus pushbutton, 4 operation points - Kitch... | M01 (Helderh... | T2=... | 1 s | 100% | |
|  O01: Output | ABCD: Input (BP2: Bus pushbutton, 4 operation points - Ki... | M18 (Scenari... | | | 100% | |

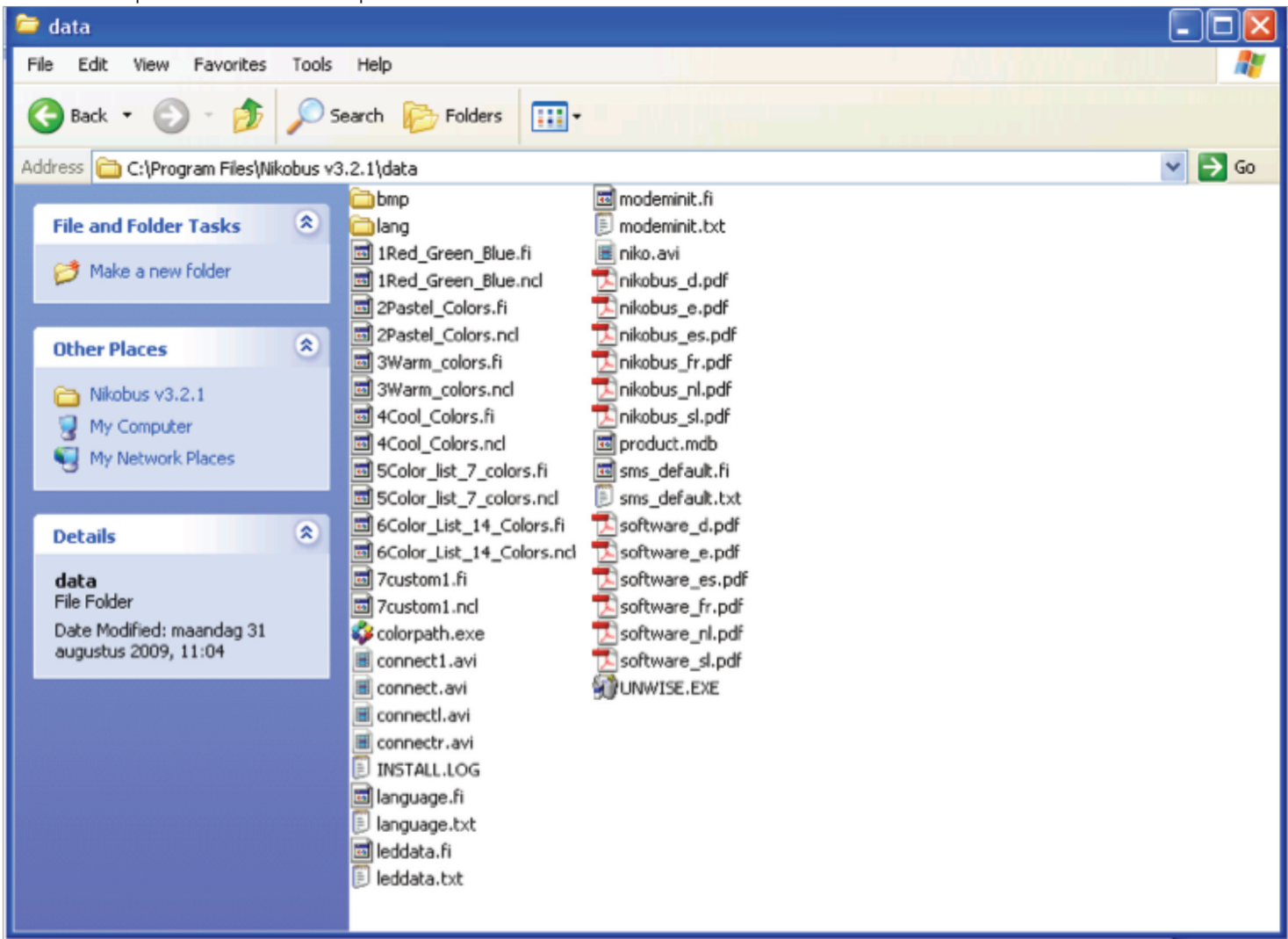
8. Programmeer de installatie.

9. Veel plezier met de Nikobus-ledproducten!

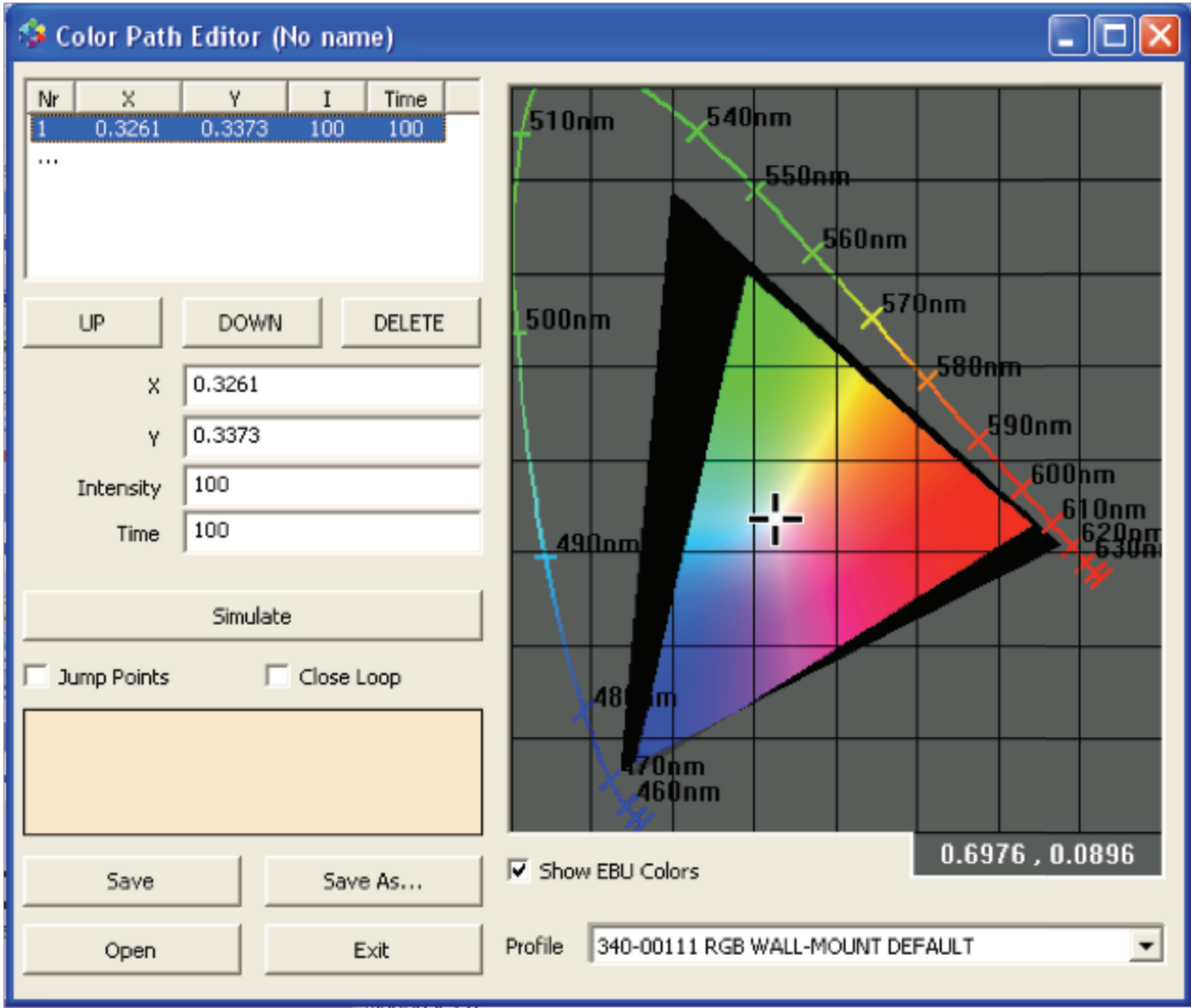
Eigen kleurenloops maken

Via de Nikobus-software kan u voor de Nikobus-ledproducten (340-00111/340-00112/340-00113) een zelf gekozen kleurenloop maken.

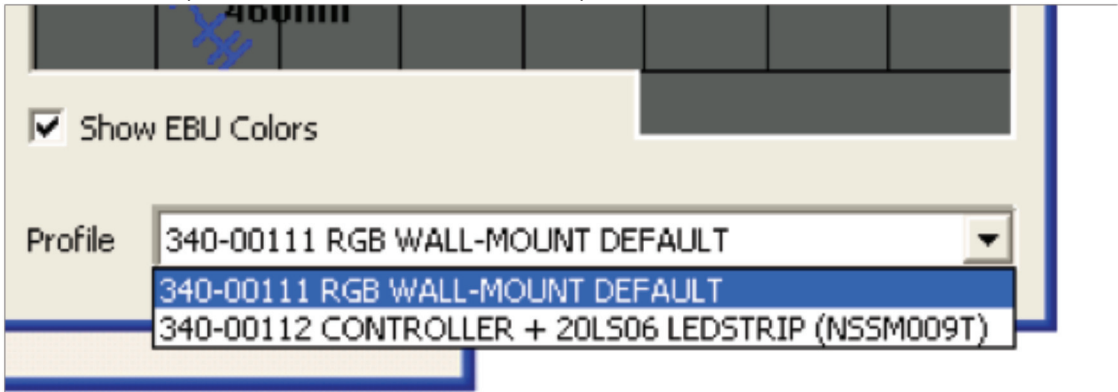
- 1. Deze kleurenloop kan gemaakt worden met behulp van een extra tool. Deze tool vindt u terug in de installatiemap van de Nikobus-software (voorbeeld: C:\Program Files\Nikobus v3.2.1). Klik vervolgens door naar de map data (voorbeeld C:\Program Files\Nikobus v3.2.1\data).
- 2. In deze map vindt u de tool “colorpath.exe”.



3. Start de tool "colorpath.exe" op.
In het scherm ziet u het kleurenspectrum dat voor de kleurenloop gebruikt kan worden.

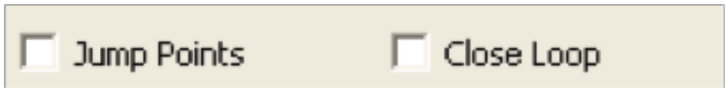


4. Selecteer het product waarvoor u een kleurenloop wil maken.



5. In de lijst linksboven vindt u een overzicht van de punten die de kleurenloop doorloopt. Klik op de puntjes in het witte vlak om een nieuw punt te definiëren. In het kleurenspectrum kan u het richtpunt naar de gewenste kleur verslepen of de coördinaten van het punt ingeven.
Herhaal deze stap tot u de gewenste kleurenloop hebt.
De tijd en de intensiteit kan u voor elk punt afzonderlijk instellen.

6. Als extra optie kan u instellen dat er tussen de verschillende punten gesprongen wordt (geen geleidelijke kleurschakeringen).



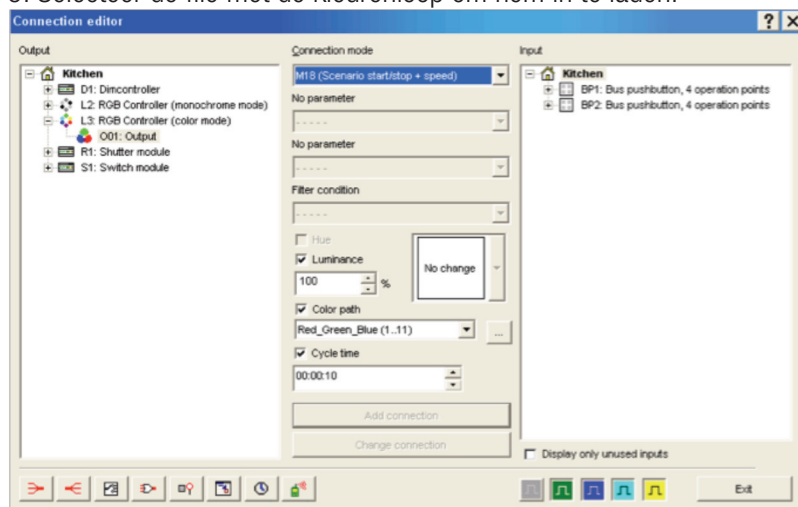
Klik op “Simulate” om een simulatie van de kleurenloop te bekijken.

7. Klik op “Save” of “Save as” en slaag de kleurenloop op een geschikte plaats op uw computer op.



8. Kies in het scherm “Verbindingen” voor bijvoorbeeld mode 18 om deze kleurenloop in te laden in de Nikobus-software.

9. Selecteer de file met de kleurenloop om hem in te laden.



10. De kleurenloop is nu ingeladen. Vervolledig het maken van de verbinding en rond de programmering van de Nikobus-installatie af.

Bij verdere vragen kan u steeds terecht bij onze supportafdeling:

Support België:

tel. + 32 3 778 90 80

website: <http://www.niko.be>

e-mail: support@niko.be

Support Nederland:

tel. + 31 183 64 06 60

website: <http://www.niko.nl>

e-mail: sales@niko.nl

OVERZICHT MONOCHROME MODES:

| Mode | Functie | Omschrijving | # knoppen |
|------|---|--|-----------|
| 1 | 2 Knops mode helderheid instellen | Boven kort: dim aan naar laatste of instelbare waarde Boven lang:dim op naar max. waarde Onder kort: dim uit Onder lang: dim neer naar minimum waarde | 2 |
| 4 | Sfeer aan | Kort: oproepen sfeer, lang: wegschrijven sfeer | 1 |
| 5 | Aan met bedientijd | Dim aan naar laatste waarde, met instelbare snelheid | 1 |
| 6 | Uit met bedientijd | Dim uit, met instelbare snelheid | 1 |
| 7 | Vertraagd afvallend | Dim aan naar laatste of instelbare waarde Dim neer naar uit na bepaalde tijd | 1 |
| 8 | Knipper | Knipper aan vast ritme | 1 |
| 12 | Preset aan | Preset oproepen | 1 |
| 13 | 1 knop dim aan/uit (mono) met/zonder geheugen | 1-knopsmode kort: omschakelen tussen uit en laatste of instelbare waarde lang: op-/neerdimmen | 1 |
| 15 | Vertraagd afvallend naar laatste waarde | Dim naar de waarde voor de bediening na de vertragingstijd | 1 |

OVERZICHT KLEURMODES:

| Mode | Functie | Omschrijving | # knoppen |
|------|---|---|-----------|
| 1 | 2 Knops mode helderheid instellen | Boven kort: dim aan naar laatste of instelbare waarde Boven lang:dim op naar max. waarde Onder kort: dim uit Onder lang: dim neer naar minimum waarde Met laatste of instelbare kleur | 2 |
| 4 | Sfeer aan | Kort: oproepen sfeer, lang: wegschrijven sfeer | 1 |
| 5 | Aan met bedientijd | Dim aan naar laatste of instelbare waarde, met instelbare snelheid Met laatste of instelbare kleur | 1 |
| 6 | Uit met bedientijd | Dim uit, met instelbare snelheid | 1 |
| 7 | Vertraagd afvallend | Dim aan naar laatste of instelbare waarde Dim neer naar uit na bepaalde tijd Met laatste of instelbare kleur | 1 |
| 8 | Knipper | Knipper aan vast ritme Met laatste of instelbare kleur | 1 |
| 12 | Preset aan | Preset oproepen | 1 |
| 13 | 1 Knop dim aan/uit met/zonder geheugen | 1-knopsmode kort: omschakelen tussen uit en laatste of instelbare waarde lang: op-/neerdimmen | 1 |
| 15 | Vertraagd afvallend naar laatste waarde | Dim naar de waarde voor de bediening na de vertragingstijd Met laatste of instelbare kleur | 1 |
| 16 | Kleur en helderheid instellen | Links boven: doorlopen kleurenpad Links onder: doorlopen kleurenpad invers Rechts boven: zie mode 1 (kleur niet gewijzigd) Rechts onder: zie mode 1 (kleur niet gewijzigd) | 4 |
| 17 | Kleur wijzigen +aan/uit | Boven kort: dim aan naar laatste of instelbare waarde Boven lang: doorlopen kleurenpad Onder kort: dim uit Onder lang: doorlopen kleurenpad invers | 2 |
| 18 | Scenario start/stop + snelheid wijzigen | Links boven: start/stop scenario in de opgegeven volgorde Links onder: dim uit Rechts boven: snelheid verhogen Rechts onder: snelheid verlagen | 4 |
| 19 | Scenario start/stop | Boven: start/stop scenario in de opgegeven volgorde Onder: dim uit | 2 |
| 20 | Scenario start | Start het scenario in de opgegeven volgorde | 1 |
| 21 | 1 Knop kleur (kleur) | Kort: aan/uit Lang: veranderen kleur | 1 |