

Lees de volledige handleiding vóór installatie en ingebruikname.

1. BESCHRIJVING

De 16-676-01 is een videoswitcher en behoort tot het gamma Toegangscontrole Design. De 16-676-01 is een elektronische videoverdelers, die het mogelijk maakt meerdere buitenposten op een systeem aan te sluiten. Met dit toestel kan een kleurenbeeld van een bezoeker die aanbelt aan één van de buitenposten op meerdere binnenposten weergegeven worden. De videoswitcher wordt op het net aangesloten (230V) en voedt het systeem via de bekabeling. Met de videoswitcher kan u tot 8 binnenposten aansluiten op 4 buitenposten. Voor een beschrijving van het volledige systeem verwijzen wij naar de catalogus of naar www.niko.be.

2. MONTAGE

Keuze van de bekabeling

- verbinding met interface 16-651: niet gecroste patchkabel
- verbinding met de binnenposten (max. 100m)

Montage switcher

Trek de stekker uit het stopcontact voor u het toestel monteert. De videoswitcher is geschikt voor montage in een 19"-rack, maar kan dankzij de rubberen voetjes ook vrijstaand op een horizontale ondergrond geplaatst worden.

- Plaats de videoswitcher bij voorkeur in de onmiddellijke omgeving van de telefooncentrale om de bekabeling te vereenvoudigen.
- Sluit de bijgeleverde patchkabel met de RJ45-connectoren aan zoals op fig.1.
- Sluit de buitenposten en/of camera modules, (max. 4) aan op de meest linkse RJ45-outlets (fig.1).
- Sluit de binnenposten aan op de meest rechtse RJ45-outlets (fig.1).
- Dit toestel kan bij gebruik opwarmen. Installeer het op een goed geventileerde plaats. Plaats het toestel niet in een gesloten ruimte zoals bv. een gesloten boekenkast. HOU DE VENTILATIESLEUVEN ALTIJD VRIJ.

Aansluiting op de telefooncentrale

Trek de stekker uit het stopcontact voor u het toestel aansluit. Aan de achterkant van de videoswitcher zijn openingen voorzien om de kabel met telefoonlijnen in te voeren. Sluit de analoge telefoonlijnen aan op het connectorblok binnenin de videoswitcher (fig.1). De aansluitingen TIPO en RING0, ..., TIP3 en RING3 van de linkse printplaat zijn de aansluitingen voor de telefoonlijnen waarop de interfaces (ingangen S01, S02, S03 en S04) aangesloten worden. De aansluitingen TIP1 en RING1, TIP2 en RING2, ..., TIP8 en RING8 op de rechtse printplaat zijn de telefoonaansluitingen die overeenkomen met de resp. uitgangen BP1, BP2, ..., BP8.

Sluit de voedingsspanning op de videoswitcher (230V) aan. De videoswitcher voedt de buitenposten of externe camera's én de binnenposten via de aangesloten kabels.

Opmerkingen:

Verbind de binnenposten waarbij enkel een spraakverbinding vereist is (telefoon) rechtstreeks met de telefooncentrale!

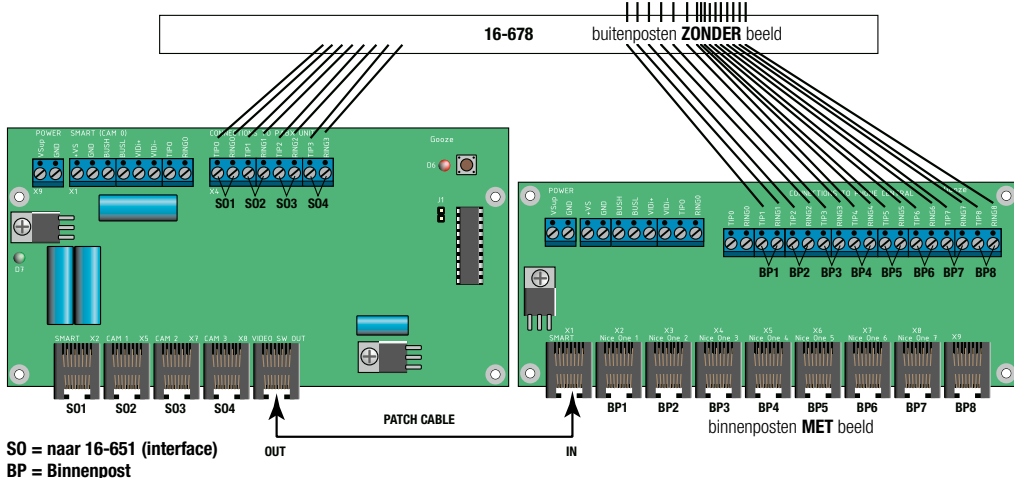


fig.1: switcherprintplaat (links) en splitterprintplaat (rechts) binnenin de videoswitcher 16-676-01

- Nadat de aansluitingen gemaakt zijn, moet u alle schroeven (10 stuks) gebruiken bij het monteren van het deksel. Dit om de stevigheid bij ophangen in een 19"-rack te garanderen.

- Als u het toestel in een 19"-rack monteert, kan u de standaard gemonteerde rubberen voetjes verwijderen. Oefen zijdelingse druk uit op de voetjes om ze uit het toestel te verwijderen (fig.2).

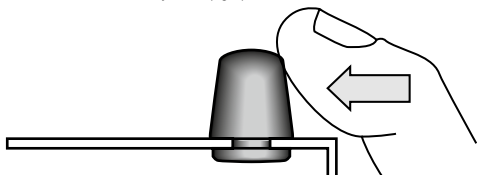


fig.2: de rubberen voetjes verwijderen

3. WERKING EN GEBRUIK

Als een interface (buitenpost met camera) of een camera interface (externe camera) op één van de interface-ingangsklemmen (fig.1, S01, S02, S03 of S04) aangesloten wordt, kan het beeld van één van de camera's op alle geprogrammeerde binnenposten weergegeven worden. Programmeer het adresbare videosignaal via de interface (zie handleiding 16-651).

De geprogrammeerde binnenposten worden opgebeld via een spraakgestuurde programmering (zie handleiding 16-651).

Zonder telefooncentrale kunnen binnenposten en andere telefoontoestellen niet opgeroepen worden. Met de meeste telefooncentrales kan u bovendien groepen maken. Raadpleeg hiervoor de handleiding van de telefooncentrale.

4. TECHNISCHE GEGEVENS

Afmetingen: L 483 x B 213 x H 55mm

Gewicht: 3.800g

Bedrijfstemperatuur: 0 tot 40°C

Behuizing: metaal

Connector naar interface: RJ45 (of camera interface)

Connector naar binnenposten: RJ45

Connector naar telefooncentrale: schroefconnector

Voeding: 230V (±10%)

Video-uitgangen: versterking 1 x t.o.v. video-ingang

Max. belasting 4,5A (24V)

Keuze telefooncentrale: contacteer Niko-support voor een lijst met goedgekeurde centrales.

5. WETTELIJKE WAARSCHUWINGEN

- De installatie dient te worden uitgevoerd door een bevoegd persoon en met inachtnaam van de geldende voorschriften.
- Deze handleiding dient aan de gebruiker te worden overhandigd. Zij moet bij het dossier van de elektrische installatie worden gevoegd en dient te worden overgedragen aan eventuele nieuwe eigenaars. Bijkomende exemplaren zijn verkrijgbaar via de Niko-website of -supportdienst.
- Bij de installatie dient rekening gehouden te worden met (lijst is niet limitatief):
 - de geldende wetten, normen en reglementen;
 - de stand van de techniek op het ogenblik van de installatie;
 - het feit dat een handleiding alleen algemene bepalingen vermeldt en dient gelezen te worden binnen het kader van elke specifieke installatie;
 - de regels van goed vakmanschap.
- Bij twijfel kan u de supportdienst van Niko raadplegen of contact opnemen met een erkend controleorganisme.

Support België:	Support Nederland:
tel. + 32 3 778 90 80	tel. + 31 183 64 06 60
website: http://www.niko.be	website: http://www.niko.nl
e-mail: support@niko.be	e-mail: sales@niko.nl

In geval van defect kan u uw product terugbezorgen aan een erkende Niko-groothandel samen met een duidelijke omschrijving van uw klacht (manier van gebruik, vastgestelde afwijking...).

6. GARANTIEBEPALINGEN

- Garantietermijn: twee jaar vanaf leveringsdatum. Als leveringsdatum geldt de factuurdatum van aankoop van het goed door de consument. Indien geen factuur voorhanden is, geldt de productiedatum.
- De consument is verplicht Niko schriftelijk over het gebrek aan overeenstemming te informeren, uiterlijk binnen de twee maanden na vaststelling.
- In geval van een gebrek aan overeenstemming van het goed heeft de consument recht op een kosteloze herstelling of vervanging, wat door Niko bepaald wordt.
- Niko is niet verantwoordelijk voor een gebrek of schade als gevolg van een foutieve installatie, oneigenlijk of onachtzaam gebruik of verkeerde bediening of transformatie van het goed.
- De dwingende bepalingen van de nationale wetgevingen betreffende de verkoop van consumptiegoederen en de bescherming van de consumenten van de landen waarin Niko rechtstreeks of via zuster/dochtervennootschappen, filialen, distributeurs, agenten of vaste vertegenwoordigers verkoopt, hebben voorrang op bovenstaande bepalingen.

Lisez entièrement le mode d'emploi avant toute installation et mise en service.

1. DESCRIPTION

Le 16-676-01 est un sélecteur vidéo qui fait partie de la gamme Contrôle d'accès Design. Le 16-676-01 est un répartiteur vidéo électronique qui permet de raccorder plusieurs postes extérieurs à un système. Cet appareil permet de visualiser l'image couleur d'un visiteur, qui sonne à un des postes extérieurs, sur plusieurs postes intérieurs. Le sélecteur vidéo est raccordé au réseau (230V) et assure l'alimentation du système par le câblage.

Le sélecteur vidéo autorise le raccordement de 8 postes intérieurs sur 4 postes extérieurs. Pour une description du système complet, nous vous renvoyons au catalogue ou au site www.niko.be.

2. MONTAGE

Choix du câblage

- raccordement à l'interface 16-651: câble patch non croisé
- raccordement aux postes intérieurs (max. 100 m)

Montage sélecteur

Tirez la fiche de la prise avant de brancher l'appareil. Le sélecteur vidéo est destiné au montage dans un boîtier 19", mais les pieds en caoutchouc permettent également un montage indépendant sur une surface horizontale.

- Placez le sélecteur vidéo de préférence dans le voisinage du central téléphonique afin de faciliter le câblage.
- Raccordez le câble de brassage fourni aux connecteurs RJ45 comme indiqué à la fig. 1.
- Raccordez les postes extérieurs et/ou les modules caméra (max. 4) aux connecteurs RJ45 le plus à gauche.
- Raccordez les postes intérieurs aux connecteurs RJ45 le plus à droite.
- Cet appareil peut chauffer lors de l'utilisation. Installez-le à un endroit bien ventilé. N'installez pas l'appareil dans un espace fermé comme p.ex. une bibliothèque fermée. N'OBSTRUEZ PAS LES FENTES DE VENTILATION.

Raccordement au central téléphonique

Tirez la fiche de la prise avant de brancher l'appareil. La face arrière du sélecteur vidéo est pourvue d'ouvertures dans lesquelles vous pouvez passer les lignes téléphoniques. Raccordez les lignes téléphoniques analogiques au bloc de connexion situé à l'intérieur du sélecteur vidéo (fig.1). Les raccordements TIPO et RING0,..., TIP3 et RING3 du circuit imprimé de gauche sont ceux des lignes téléphoniques sur lesquelles sont raccordées les interfaces (entrées S01, S02, S03 et S04).

Les raccordements TIP1 et RING1, TIP2 et RING2,..., TIP 8 et RING 8 du circuit imprimé de droite sont ceux des lignes téléphoniques qui correspondent aux sorties respectives BP1, BP2,..., BP8.

Raccordez le sélecteur vidéo au 230V au moyen du câble d'alimentation fourni. Le sélecteur vidéo alimente les postes extérieurs ou les caméras externes, ainsi que les postes intérieurs par le biais des câbles raccordés.

Remarques:

Connectez les postes intérieurs n'utilisant que la voix (téléphone) directement avec le central téléphonique!

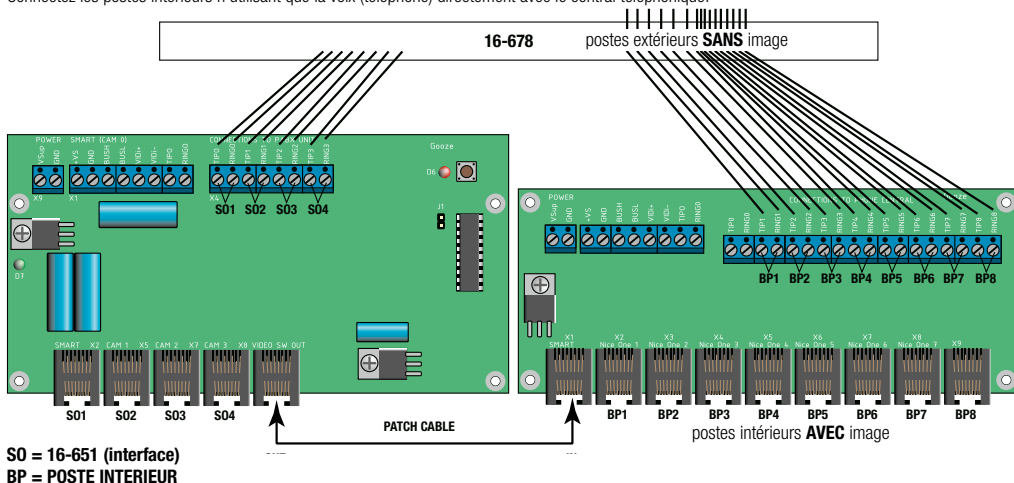


fig.1: circuit imprimé sélecteur (gauche) et circuit imprimé répartiteur (droite) situés à l'intérieur du sélecteur vidéo 16-670-01.

- Après avoir effectué les connexions, vous montez le couvercle en utilisant toutes les vis (10 pièces). C'est nécessaire afin d'assurer la solidité lors de sa fixation dans un boîtier 19".

- Si vous montez l'appareil dans un boîtier 19", vous pouvez enlever les pieds. Exercez une pression latérale sur les pieds pour les enlever (fig.2).

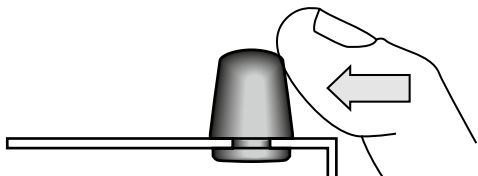


fig.2: pousser pour enlever les pieds de l'appareil

3. FONCTIONNEMENT ET UTILISATION

Si un interface (poste extérieur avec caméra) ou un interface caméra (caméra externe) est raccordé sur une des bornes d'entrée de l'interface (fig.1, S01, S02, S03 ou S04), l'image d'une des caméras peut être affichée sur tous les postes intérieurs programmés. Programmez le signal vidéo adressable à l'aide de l'interface (voir mode d'emploi du 16-651).

Les postes intérieurs programmés sont appelés à l'aide d'une programmation générant la parole (voir mode d'emploi du 16-651).

Si vous ne disposez pas de central téléphonique, les postes intérieurs et d'autres appareils téléphoniques ne peuvent pas être appelés. La plupart des centraux téléphoniques vous permettent en outre de créer des groupes. Pour ce faire, consultez le mode d'emploi du central téléphonique.

4. CARACTERISTIQUES TECHNIQUES

Dimensions:.....L 483 x l 213 x H 55mm

Poids:.....3.800g

Température de fonctionnement:.....0 à 40°C

Boîtier:métal

Connecteur vers interface:RJ45 (ou interface caméra)

Connecteur vers postes intérieurs:RJ45

Connecteur vers central téléphonique:.....connecteur à vis

Alimentation:230V (±10%)

Sorties vidéo:amplification 1 x vers entrée vidéo

Charge max.:4,5A (24V)

Choix du central téléphonique:.....contactez le service 'support Niko' pour une liste des centraux agréés.

5. PRESCRIPTIONS LEGALES

- L'installation doit être effectuée par une personne compétente et dans le respect des prescriptions en vigueur.
- Ce mode d'emploi doit être remis à l'utilisateur. Il doit être joint au dossier de l'installation électrique et être remis à d'éventuels autres propriétaires. Des exemplaires supplémentaires peuvent être obtenus sur le site web ou auprès du service 'support Niko'.
- Il y a lieu de tenir compte des points suivants avant l'installation (liste non limitative):
 - les lois, normes et réglementations en vigueur;
 - l'état de la technique au moment de l'installation;
 - ce mode d'emploi qui doit être lu dans le cadre de toute installation spécifique;
 - les règles de l'art.
- En cas de doute, vous pouvez appeler le service 'support Niko' ou vous adresser à un organisme de contrôle reconnu.

Support Belgique:	Support France:
+ 32 3 778 90 80	+ 33 820 20 66 25
site web: http://www.niko.be	site web: http://www.niko.fr
e-mail: support@niko.be	e-mail: ventes@niko.fr

En cas de défaut de votre appareil, vous pouvez le retourner à un grossiste Niko agréé, accompagné d'une description détaillée de votre plainte (manière d'utilisation, divergence constatée...).

6. CONDITIONS DE GARANTIE

- Délai de garantie: 2 ans à partir de la date de livraison. La date de la facture d'achat par le consommateur fait office de date de livraison. Sans facture disponible, la date de fabrication est seule valable.
- Le consommateur est tenu de prévenir Niko par écrit de tout manquement à la concordance des produits dans un délai max. de 2 mois après constatation.
- Au cas où pareil manquement serait constaté, le consommateur a droit à une réparation gratuite ou à un remplacement gratuit selon l'avis de Niko.
- Niko ne peut être tenu pour responsable pour un défaut ou des dégâts suite à une installation fautive, à une utilisation contraire ou inadaptée ou à une transformation du produit.
- Les dispositions contraignantes des législations nationales ayant trait à la vente de biens de consommation et la protection des consommateurs des différents pays où Niko procède

Lesen Sie vor der Montage und Inbetriebnahme die vollständige Gebrauchsanleitung.

1. BESCHREIBUNG

Der 16-676-01 ist ein Videoswitcher und gehört zum Programm Design - Zugangskontrollsysteme. Der 16-676-01 ist ein elektronischer Videoverteiler, der es ermöglicht mehrere Außentürstationen an ein System anzuschließen. Mit diesem Gerät kann die Farbbildwiedergabe eines Besuchers auf mehreren Innentürstationen erfolgen. Der Videoswitcher ist am 230V-Netz angeschlossen und versorgt über die UTP-Verdrahtung das System mit Spannung. Der Videoswitcher ermöglicht den Anschluss von max. 8 Innentürstationen an 4 Außentürstation. Die Beschreibung des gesamten Systems finden Sie in unserem Katalog oder auf unserer Webseite www.niko.be.

2. MONTAGE

Kabelauswahl

- Verbindung mit dem Interface 16-651: nicht gekreuztes Patchkabel
- Verbindung mit der Innentürstation (max. 100m)

Montage des Videoswitchers

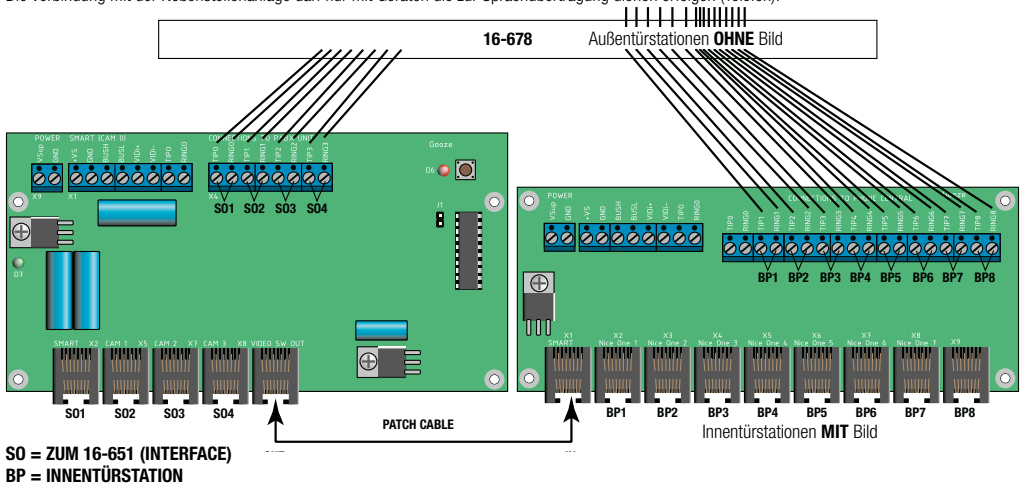
- Ziehen Sie den Stecker aus der Steckdose bevor Sie das Gerät montieren. Der Videoswitcher eignet sich zur Montage in einem 19"-Rahmen, er kann jedoch auch freistehend flach auf den Geräteaufstellfüßen aufgestellt werden.
- Der Videoswitcher sollte am Besten in unmittelbarer Nähe zur Nebenstellenanlage montiert werden, um die Verdrahtung zu vereinfachen.
- Schließen Sie das beigelieferte Patchkabel mit den RJ45-Stecker an wie in Zeichnung 1.
- Schließen Sie die Außentürstationen und/oder Kameramodule (max. 4) an den ganz linken RJ45-Stecker an (Zeichnung 1).
- Schließen Sie die Innentürstationen an den ganz rechten RJ45-Stecker an (Zeichnung 1).
- Da sich das Gerät beim Einsatz erwärmt sollte es an einer gut belüfteten Stelle aufgestellt werden. Stellen Sie das Gerät nicht in einen geschlossenen Raum wie z.B. einen geschlossenen Bücherschrank. DIE VENTILATIONSÖFFNUNGEN MÜSSEN IMMER FREI SEIN.

Anschluss an eine Nebenstellenanlage

Ziehen Sie den Stecker aus der Steckdose bevor Sie das Gerät anschließen. Führen Sie das Kabel für die einzelnen Nebenstellen durch die hierfür vorgesehene Gehäuseöffnung auf der Rückseite des Videoswitchers ein. Die analoge Telefonleitung wird auf der Anschlussklemme innen im Videoswitcher angeschlossen (Zeichnung 1). Die Anschlüsse TIP0 und RING0, ..., TIP3 und RING3 von der linken Leiterplatte sind die Klemmen für die Telefonleitung an denen die Interfaces S01, S02, S03 und S04) angeschlossen werden. Die Anschlüsse TIP1 und RING1, TIP2 und RING2, ..., TIP8 und RING8 auf der rechten Leiterplatte sind die Telefonanschlussklemmen für die entsprechenden Ausgänge BP1, BP2, ..., BP8. Schließen Sie nun die Versorgungsspannung (230V) am Videoswitcher an. Der Videoswitcher versorgt die Außentürstationen oder die externen Kameras und die Innentürstationen über die angeschlossenen Kabel.

Hinweise:

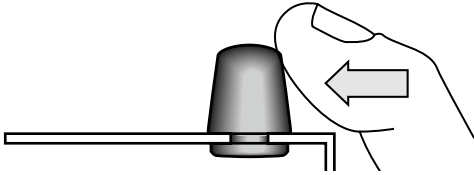
Die Verbindung mit der Nebenstellenanlage darf nur mit Geräten die zur Sprachübertragung dienen erfolgen (Telefon)!



Zeichnung 1: Switcherleiterplatte (links) und Splitterleiterplatte (rechts) innen im Videoswitcher 16-676-01

- Nachdem der Anschluss erfolgt ist, müssen zur Montage des Deckels grundsätzlich alle Schrauben (10 Stück) verwendet werden, damit die Festigkeit beim Einbau in einen 19"-Rahmen sichergestellt ist.

- Wird das Gerät in einen 19"- Rahmen montiert, so können die Gummi-Gerätefüße entfernt werden. Durch seitlichen Druck auf die Gummifüße werden diese aus dem Geräteboden entfernt (Zeichnung 2).



Zeichnung 2: Entfernen der Gummi-Gerätefüße

3. EINSATZ UND FUNKTIONSWEISE

Wird ein Interface (Videotürsprechstelle) oder ein Kamerainterface (externe Kamera) an eine der Eingangsklemmen des Interfaces angeschlossen (Zeichnung 1, S01, S02, S03 oder S04), so wird das Kamerabild einer der Kameras auf allen programmierten Innentürstationen dargestellt. Programmieren Sie das adressierbare Videosignal über das Interface (siehe Bedienungsanleitung 16-651). Die programmierten Innentürstationen werden dann über eine sprachgesteuerte Programmierung angerufen (siehe Bedienungsanleitung 16-651). Ohne Nebenstellenanlage können die Innentürstationen und andere Telefone nicht angerufen werden. Mit den meisten Nebenstellenanlagen können außerdem Gruppen gebildet werden. Bitte lesen Sie die Anleitung der Nebenstellenanlage.

4. TECHNISCHE DATEN

Abmessungen:.....L483 x B213 x H55mm
 Gewicht:.....3.800g
 Betriebstemperatur:0 bis 40°C
 Gehäuse:.....Metall
 Steckverbinder zum 16-651:RJ45 (oder 16-657-01)
 Steckverbinder zu den Innentürstationen: RJ45
 Steckverbinder zur Nebenstellenanlage: Schraubverbinder
 Stromversorgung:230V (±10%)
 Video-Ausgänge:.....Verstärkung 1 x in Bezug auf den Video-Eingang
 Maximallast:4.5A (24V)
 Wahl der Telefonzentrale:.....Wenden Sie sich bitte an die Niko-Hotline für eine Liste der Telefonzentralen die eine einwandfreie Funktion mit dem GOOZE-System ermöglichen.

5. GESETZLICHE BESTIMMUNGEN

- Die Installation darf ausschließlich von einem Fachmann des Elektrohandwerks unter Berücksichtigung der geltenden Vorschriften vorgenommen werden.
- Übergeben Sie dem Benutzer diese Gebrauchsanleitung. Sie ist den Unterlagen der elektrischen Anlage beizufügen und muss auch eventuellen neuen Besitzern übergeben werden. Zusätzliche Exemplare erhalten Sie über unsere Website oder unseren Servicedienst.
- Bei der Installation müssen Sie u.a. Folgendes berücksichtigen:
 - die geltenden Gesetze, Normen und Vorschriften;
 - den Stand der Technik zum Zeitpunkt der Installation;
 - diese Gebrauchsanleitung die im Zusammenhang mit jeder spezifischen Anlage gesehen werden muss;
 - die Regeln fachmännischen Könnens.
- Sollten Sie Fragen haben, können Sie sich an die Niko-Hotline oder an eine anerkannte Kontrollstelle wenden:
 - Web-site: <http://www.niko.be>; E-Mail: support@niko.be;
 - Hotline Belgien: +32 3 778 90 80
 - Hotline Moeller Deutschland:
 - Berlin: +49 30 701902-46 Hamburg: +49 40 75019-281
 - Düsseldorf: +49 2131 317-37 Frankfurt a.M.: +49 69 50089-263
 - Stuttgart: +49 711 68789-51 München: +49 89 460 95-218
 - Mail: gebäudeautomation@moeller.net
 - Österreich: Moeller Gebäudeautomation UG Schrems 0043-2853-702-0

Im Falle eines Defektes an Ihrem Niko-Produkt, können Sie dieses mit einer genauen Fehlerbeschreibung (Anwendungsproblem, festgestellter Fehler, usw.) an Ihren Moeller- oder Niko-EGH zurückbringen.

6. GARANTIEBESTIMMUNGEN

- Garantiezeitraum: Zwei Jahre ab Lieferdatum. Als Lieferdatum gilt das Rechnungsdatum zu dem der Endkunde das Produkt gekauft hat. Falls keine Rechnung mehr vorhanden ist, gilt das Produktionsdatum.
- Der Endkunde ist verpflichtet, Niko über den festgestellten Mangel innerhalb von zwei Monaten zu informieren.
- Im Falle eines Mangels an dem Produkt hat der Endkunde das Recht auf eine kostenlose Reparatur oder Ersatz. Dies wird von Niko entschieden.
- Niko ist nicht für einen Mangel oder Schaden verantwortlich, der durch unsachgemäße Installation, nicht bestimmungsgemäßen oder unvorsichtigen Gebrauch oder falsche Bedienung oder Anpassen/Ändern des Produktes entsteht.
- Die zwingenden Vorschriften der nationalen Gesetzgebung bezüglich des Verkaufs von Konsumgütern und der Schutz des Kunden in den Ländern in denen Niko direkt oder über seine Tochtergesellschaften, Filialen, Distributoren, Handelsvertretungen oder Vertretern verkauft, haben Vorrang vor den obigen Bestimmungen.

Read the complete manual before attempting installation and activating the system.

1. DESCRIPTION

The 16-676-01 is a video switcher and belongs to the range Access Control Design. The 16-676-01 is an electronic video distributor that enables to connect several external units to a system. This appliance enables to display a color image of your visitor who rings at one of the external units on several internal units. The video switcher is connected to the mains (230V) and powers the system via the cabling.

With the video switcher, you can connect up to 8 internal units to 4 external units. For a description of the complete system, please refer to the catalogue or to www.niko.be.

2. INSTALLATION

Choice of cabling

- connection to interface 16-651: non-crossed patch cable
- connection to internal units (max. 100m)

Installation switcher

Unplug the plug before installing the appliance. The video switcher is suitable for installation in a 19"-rack, but can also be installed as a freestanding appliance on a horizontal base thanks to the rubber legs.

- Preferably place the video switcher in the immediate vicinity of the telephone exchange to simplify wiring.
- Connect the supplied patch cable with the RJ45 connectors as in fig. 1.
- Connect the external units and/or camera modules (max. 4) to the far left RJ45 outlets.
- Connect the internal units to the far right RJ45 outlets.
- This appliance can warm up in use. Install it in a well-ventilated place. Do not place the appliance in a closed room as e.g. a closed bookcase. ALWAYS KEEP THE VENTILATION SLITS FREE.

Connection to the telephone exchange

Unplug the plug before installing the appliance. The rear of the video switcher has openings for inserting the cable with telephone lines. Connect the analog telephone line to the connector block in the video switcher (fig.1). The connections TIPO and RINGO,..., TIP3 and RING3 of the left printed board are connections for the telephone lines to which the interfaces (inputs S01, S02, S03 and S04) are connected.

The connections TIP1 and RING1, TIP2 and RING2, ..., TIP8 and RING8 of the right printed board are the telephone connections that correspond to outputs BP1, BP2, ..., BP8.

Connect the video switcher to the power supply (230V). The video switcher powers the external units or external cameras and the internal units through the connected cables.

Notes:

Connect the internal units that require only a speech connection (telephone) directly to the telephone exchange!

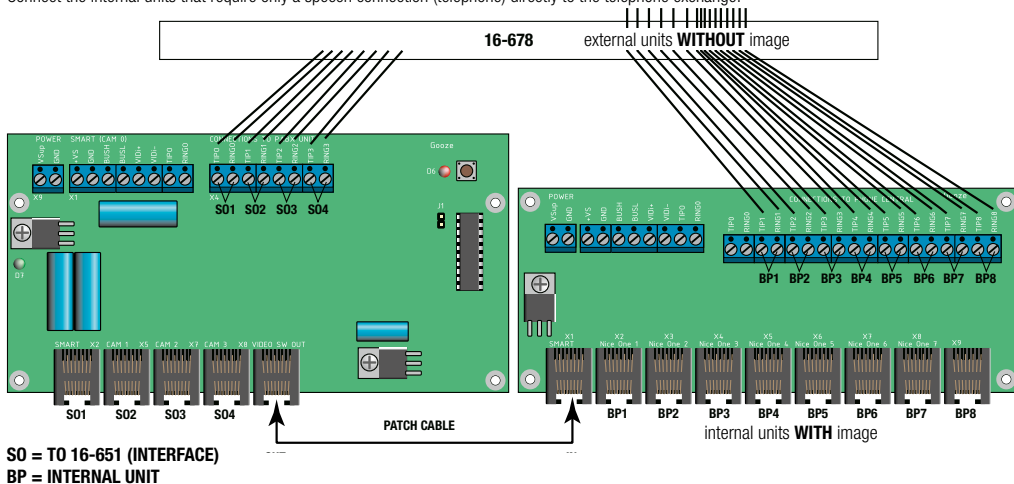


fig.1: switcher printed board (left) an splitter printed board (right) inside the video switcher 16-676-01

- After you have made the connections, you always have to use all screws (10 pieces) for mounting the lid. This is necessary to guarantee solidity when mounting the appliance in a 19"-rack.

- When mounting the appliance in a 19"-rack, you can remove the provided rubber legs. Apply lateral pressure to the legs to remove them from the appliance (fig.2).

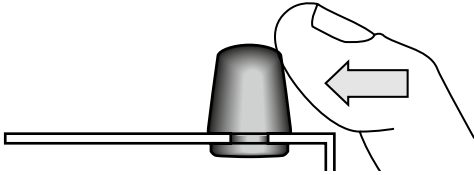


fig.2: removing the rubber legs

3. OPERATION AND USE

If an interface (external unit with camera) or a camera interface (external camera) is connected to one of the interface input terminals (fig.1, S01, S02, S03 or S04), the image of one of the cameras can be displayed on all programmed internal units. Program the addressable video signal via the interface (see user manual 16-651).

The programmed internal units are called via a speech-controlled programming (see user manual 16-651).

Without a telephone exchange, the internal units and other telephones cannot be called. Moreover, you can create groups with most telephone exchanges. Please consult the user manual of the telephone exchange.

4. TECHNICAL DATA

Dimensions: L 483 x W 213 x H 55mm
 Weight: 3.800g
 Operating temperature: 0 to 40°C
 Enclosure: metal
 Connector to interface: RJ45 (or camera interface)
 Connector to internal units: RJ45
 Connector to telephone exchange: screw connector
 Power supply: 230V (±10%)
 Video outputs: amplification 1 x with respect to video output
 Max. load: 4.5A (24V)
 Choice of the telephone exchange: contact the Niko support service for a list with the approved telephone exchanges.

5. LEGAL WARNINGS

- The installation has to be carried out by a qualified person and in compliance with the statutory regulations.
- This user manual has to be handed over to the user. It has to be included in the electrical installation file and has to be passed on to any new owners. Additional copies are available on the Niko website or via the support service.
- During installation, the following has to be taken into account (not limited to list below):
 - The statutory laws, standards and regulations;
 - The state of the art technique at the moment of installation;
 - This user manual, which must be read within the scope of each specific installation, only states general regulations;
 - The rules of proper workmanship
- In case of questions, you can consult Niko's support service or contact a registered control organisation.

Support Belgium:
 +32 3 778 90 80
 website : <http://www.niko.be>
 e-mail: support@niko.be

Support UK:
 +44 1525877707
<http://www.nikouk.com>
sales@nikouk.com

In case of a defect, you can return your product to a registered Niko wholesaler, together with a clear description of your complaint (Conditions of use, stated defect...).

6. GUARANTEE PROVISIONS

- Period of guarantee: 2 years from date of delivery. The delivery date is the invoice date of purchase of the product by the consumer. If there is no invoice, the date of production applies.
- The consumer is obliged to inform Niko in writing about the defect, within two months after stating the defect.
- In case of a failure to conform, the consumer has the right to a repair or replacement (decided by Niko) free of charge.
- Niko cannot be held liable for a defect or damage as a result of an incorrect installation, improper or careless use or wrong usage or transformation of the goods.
- The compulsory regulations of the national legislation concerning the sales of consumer goods and the protection of the consumers in the countries where Niko sells, directly or via sister or daughter companies, chain stores, distributors, agents or permanent sales representatives, take priority over the rules and regulations mentioned above.

Lea atentamente estas instrucciones antes de instalar o poner en servicio el producto.

1. DESCRIPCIÓN

El 16-676-01 es un conmutador de vídeo y forma parte de la gama Access Control Design. El 16-676-01 es un distribuidor de vídeo electrónico que permite conectar varias antenas a un sistema. Este aparato permite visualizar en varios aparatos interiores la imagen en color de una cámara, de un visitante que está tocando el timbre en uno de los aparatos exteriores. El selector de vídeo está conectado a la red (230V) y asegura la alimentación del sistema a través del cableado.

El selector de vídeo permite la conexión de 8 aparatos interiores a 4 aparatos exteriores. Si desea una descripción detallada del sistema, consulte el catálogo o visite www.niko.be.

2. MONTAJE

Elección del cableado

- conexión con interfaz 16-651: cable de conexión no cruzado
- conexión con antenas internas (máx.: 100 m)

Montaje del selector

Sacar la clavija de la toma antes de enchufar el aparato. El selector de vídeo está destinado para el montaje de una caja de 19", pero las bases de goma permiten también un montaje independiente sobre una superficie horizontal.

- Colocar el selector de vídeo preferentemente en las proximidades de la central telefónica a fin de facilitar el cableado.
- Conectar el cable de conexión puente suministrado a los conectores RJ45 como se indica en el fig. 1.
- Conectar los aparatos exteriores y/o los módulos de cámara (máx. 4) a los conectores RJ45 lo más a la izquierda posible (fig.1).
- Conectar los aparatos interiores a los conectores RJ45 lo más a la derecha posible.
- Este aparato puede calentarse durante la utilización. Instalarlo en un lugar bien ventilado. NO instalar el aparato dentro de un espacio cerrado como, p.e., una biblioteca cerrada. NO OBSTRUIR LAS RANURAS DE VENTILACIÓN.

Conexión a la central telefónica

Sacar la clavija de la toma antes de enchufar el aparato. La cara trasera del selector de vídeo está provista de aperturas a través de las cuales podrán pasar las líneas telefónicas. Conectar las líneas telefónicas analógicas al bloque de conexión situado en el interior del selector de vídeo (fig. 1). Las conexiones TIPO y RING0, ..., TIP3 y RING3 de la placa electrónica izquierda del selector son las de las líneas telefónicas a las cuales están conectadas las interfaces (entradas SO1, SO2, SO3 en SO4).

Las conexiones TIP1 y RING1, TIP2 y RING2, ..., TIP 8 y RING 8 de la placa electrónica derecha son las de las líneas telefónicas que corresponden a las salidas respectivas BP1, BP2, ..., BP8.

Conectar el selector de vídeo a 230V por medio del cable de alimentación suministrado. El selector de vídeo alimenta los aparatos exteriores SMART ONE o las cámaras externas, así como los aparatos interiores por medio de los cables conectados.

Observaciones:

¡Conecten los aparatos interiores que utilizan únicamente la voz (teléfono y videoportero) directamente con la central telefónica!

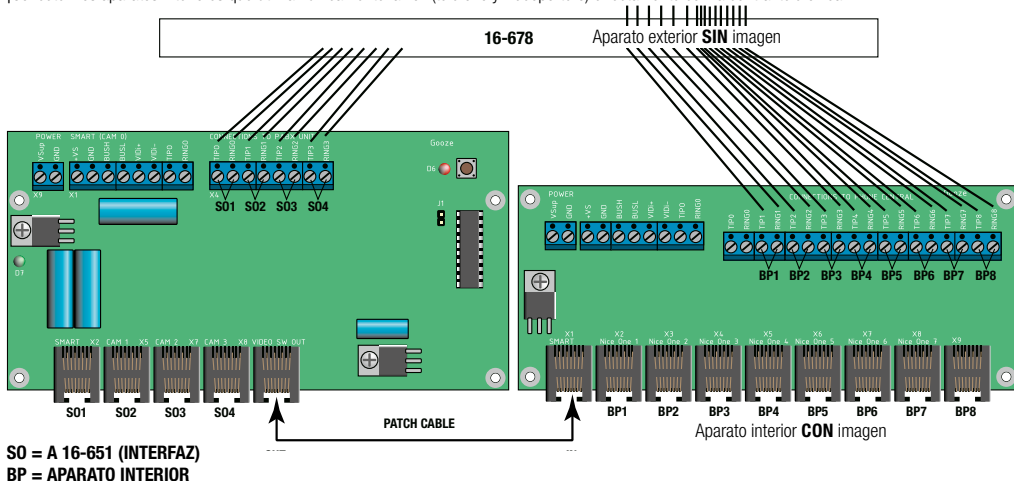


fig.1: circuito impreso selector (izquierda) y circuito impreso repartidor (derecha) situados en el interior del selector de vídeo 16-676-01.

- Tras haber realizado las conexiones montar la tapa utilizando todos los tornillos (10 piezas). Esto es necesario a fin de asegurar la solidez en el momento de su fijación en una caja de 19".

- Si monta el aparato en una caja de 19", podrá quitarle las bases. Ejercer una presión lateral sobre las bases para quitarlas (fig. 2).

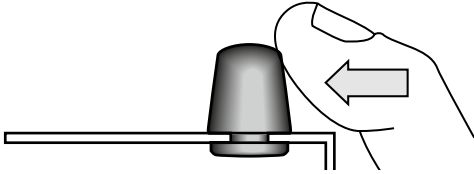


fig.2: Empujen para quitar las bases del aparato

3. FUNCIONAMIENTO Y UTILIZACIÓN

Si una interfaz (aparato exterior con cámara) o una interfaz de cámara (cámara externa) está conectado a uno de los bornes de entrada de la interfaz (fig. 1, S01, S02, S03 o S04), se podrá visualizar la imagen de una de las cámaras en todos los aparatos interiores programados. Programar la señal de video dirigible utilizando la interfaz (ver modo de empleo del 16-651).

Los aparatos interiores programados reciben la llamada mediante una programación que genera la palabra (ver modo de empleo del 16-651).

Si usted no dispone de central telefónica, los aparatos interiores y otros aparatos telefónicos no podrán recibir la llamada. La mayoría de las centrales telefónicas le permiten, además, crear grupos. Para ello, consulte el modo de empleo de la central telefónica.

4. CARACTERÍSTICAS TÉCNICAS

Dimensiones:.....largo 483 x ancho 213 x alto 55mm
 Peso:.....3.800g
 Temperatura de funcionamiento:.....0 a 40°C
 Caja:metal
 Conector hacia interfaz:RJ45 (o interfaz de cámara)
 Conector hacia aparatos interiores:RJ45
 Conector hacia central telefónica:conector de tornillo
 Alimentación:.....230V (±10%)
 Salidas de video:.....amplificación 1 x hacia entrada de video
 Carga máx.:.....4,5A (±24V)
 Elección de la central telefónica:contactar con el departamento 'soporte de Niko' para una lista de las centrales normalizadas.

5. PRESCRIPCIONES LEGALES

- La instalación debe ser realizada por una persona competente, con arreglo a la normativa en vigor.
- Estas instrucciones deben entregarse al usuario. Deben adjuntarse al expediente de la instalación eléctrica, y transmitirse a cualquier eventual nuevo propietario. Se pueden obtener ejemplares adicionales en el sitio web o en el servicio de asistencia de Niko.
- Antes de proceder a la instalación, se debe tener en cuenta lo siguiente (lista no exhaustiva):
 - las leyes, normas y reglamentos en vigor;
 - el progreso tecnológico en el momento de la instalación;
 - las presentes instrucciones, que deben leerse antes de proceder a cualquier instalación específica;
 - las prácticas del sector.
- En caso de duda, puede ponerse en contacto con el servicio de asistencia de post-venta Niko o dirigirse a un organismo de control reconocido.

Asistencia en Bélgica:

+ 32 3 778 90 80

sitio web: <http://www.niko.be>

correo electrónico: support@niko.be

En el caso de un defecto de su producto, puede devolverlo a un distribuidor de Niko, acompañado de una descripción detallada de su queja (modo de utilización, defecto constatado, etc.).

6. CONDICIONES DE GARANTÍA

- Validez de la garantía: 2 años a partir de la fecha de entrega. La fecha de la factura de compra por el usuario sirve de fecha de entrega. Sin factura disponible, la validez de la garantía será de 2 años a partir de la fecha de fabricación.
- El usuario deberá comunicar a Niko por escrito cualquier disconformidad en los productos en un plazo máximo de 2 meses a partir del momento en que la detecte.
- En caso de que la disconformidad se constate, el usuario se beneficia de una reparación gratuita o sustitución gratuita, según criterio de Niko.
- Niko declina toda responsabilidad por defectos o daños derivados de una instalación incorrecta, de una utilización contraria o inadecuada, o de una transformación del producto.
- Las disposiciones vigentes de las legislaciones nacionales que afectan a la venta de bienes consumo y a la protección de los consumidores de los distintos países donde Niko procede a la venta directa o mediante empresas intermediarias, filiales, distribuidores o representantes fijos, prevalecen sobre las disposiciones anteriores.

Pred inštaláciou a aktivovaním systému si dôkladne preštudujte celý manuál.

1. POPIS

16-676-01 je prepínač videosignálu a patrí do série Access Control Design. 16-676-01 je elektronický distributér videosignálu, ktorý umožňuje pripojenie niekoľkých externých jednotiek k systému. Zariadenie umožní sledovať farebný obraz návštevníka, ktorý zazvoní na jednej z externých jednotiek, na niekoľkých interných jednotkách. Video prepínač je pripojený k sieti (230 V) a pomocou káblov napája celý systém.

Pomocou prepínača videosignálu môžete pripojiť až 8 interných jednotiek k 4 externým jednotkám. Popis kompletného systému nájdete v katalógu alebo na www.niko.be.

2. INŠTALÁCIA

Výber káblov

- pripojenie k rozhraniu 16-651: nekřížový prepájací kábel
- pripojenie k interným jednotkám (max. 100 m)

Inštalácia prepínača

Pred inštaláciou zariadenia vytiahnite zástrčku. Prepínač videosignálu je vhodný na inštaláciu do 19" stojana. Vďaka vybaveniu gumenými nožičkami sa môže tiež inštalovať ako samostatne stojace zariadenie na horizontálnej základni.

- Na zjednodušenie káblovania je dobré umiestniť tento prepínač do blízkosti telefónnej ústredne.
- Pripojte dodaný prepájací kábel s konektormi RJ45 tak, ako je to na obrázku 1.
- Pripojte externé jednotky a/alebo kamerové moduly (max. 4) k ľavým výstupom RJ45.
- Pripojte interné jednotky k pravým výstupom RJ45.
- Zariadenie sa môže počas používania zahrievať. Inštalujte ho na dobre vetranom mieste. Neumiestňujte zariadenie do uzavretých priestorov, ako napríklad v skrinkách a pod. VENTILAČNÉ OTVORY VŽDY NECHAJTE VOLNÉ.

Pripojenie k telefónnej ústredni

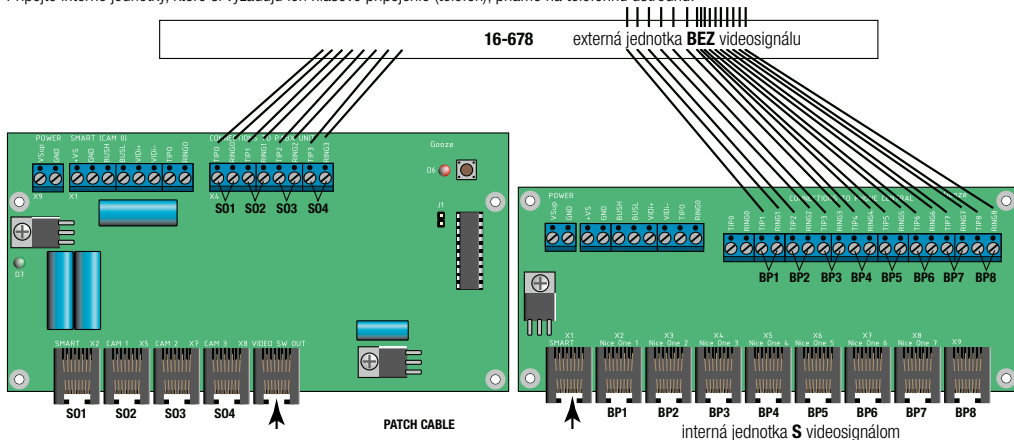
Pred inštaláciou zariadenia vytiahnite zástrčku. Zadná časť prepínača videosignálu má otvory na vloženie káblu s telefónnymi vedeniami. Pripojte analógovú telefónnu linku ku konektorovému bloku v prepínači (obr. 1) Pripojenia TIPO a RING0,...., TIP3 a RING3 vľavo na doske s tlačienkami spoji sú pripojenia pre telefónne vedenia, ku ktorým sú pripojené rozhrania (vstupy S01, S02, S03 a S04).

Pripojenia TIP1 a RING1, TIP2 a RING2,...., TIP8 a RING8 vpravo na doske s tlačienkami spoji sú telefónne prípojky, zodpovedajúce výstupom BP1, BP2,...., BP8.

Pripojte prepínač videosignálu k napájaniu (230 V). Prepínač napája externé jednotky alebo externé kamery a interné jednotky pomocou pripojených káblov.

Poznámky:

Pripojte interné jednotky, ktoré si vyžadujú len hlasové pripojenie (telefón), priamo na telefónnu ústredňu!



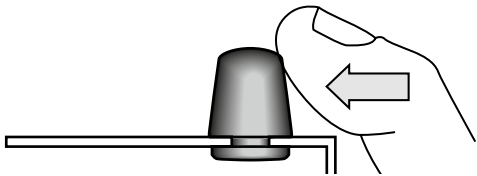
S0 = TO 16-651 (ROZHRANIE)

BP = INTERNÁ JEDNOTKA

Obr. 1: Doska prepínača (vľavo) a doska deliča (vpravo vo vnútri prepínača videosignálu 16-676-01

- Po zapojení vždy použite na montáž veka všetkých 10 skrutiek. To je potrebné na garantovanie pevnosti pri montáži zariadenia do 19" stojanu.

- Ak montujete zariadenie do 19" stojanu, dodané gumené nožičky môžete demontovať. Nožičky zo zariadenia odstránite bočným zatlačením na ne (obr. 2).



Obr. 2: Demontáž gumených nožičiek

3. PREVÁDZKA A POUŽÍVANIE

Ak pripojíte rozhranie (externú jednotku s kamerou) alebo rozhranie kamery (externej) k jednej zo vstupných prepáčiacich svoriek (obr. 1, S01, S02, S03 alebo S04), obraz z jednej kamery sa môže zobraziť na všetkých naprogramovaných interných jednotkách. Naprogramujte adresovateľný videosignál cez rozhranie (viď manuál ku 16-651).

Naprogramované interné jednotky sú aktivované cez naprogramovanú kontrolu hlasu (viď manuál ku 16-651).

Bez telefónnej ústredne sa interné jednotky a ostatné telefóny nemôžu aktivovať. Navyše si môžete s väčšinou telefónnych ústrední vytvárať skupiny. Podrobnosti nájdete v manuáli telefónnej ústredne.

4. TECHNICKÉ ÚDAJE

Rozmery:D 483 x Š 213 x V 55 mm

Hmotnosť:3,800 g

Pracovná teplota:0 až 40° C

Puzdro:kov

Konektor k rozhraniu:RJ45 (alebo kamerové rozhranie)

Konektor k interným jednotkám:RJ45

Konektor k telefónnej ústredni:skrutkový konektor

Napájanie:230 V ($\pm 10\%$)

Video výstupy:zosilnenie 1 x vzhľadom na video výstup

Max. zaťaženie:4.5 A (24 V)

Výber telefónnej ústredne:volajte podporu služieb Niko a vyžiadajte si zoznam so schválenými telefónnymi ústredňami.

5. PRÁVNE UPOZORNENIA

- Pred inštaláciou a spustením systému si prečítajte celú príručku.
- Inštaláciu musí vykonať autorizovaný oprávnený pracovník a musí byť v súlade so zákonnými predpismi a normami.
- Táto užívateľská príručka musí byť odovzdaná používateľovi. Musí byť súčasťou súboru dokumentácie k elektrickej inštalácii a musí prejsť na každého ďalšieho vlastníka. Ďalšie kópie sú k dispozícii na webovej stránke Niko alebo prostredníctvom služby podpory.
- Počas inštalácie treba brať ohľad na nasledovné (nie len body uvedené v tomto zozname):
 - Záonné predpisy, štandardy a regulácie;
 - Technológia v danom stave v momente inštalácie;
 - Táto užívateľská príručka, ktorá musí byť nasťudovaná v rozsahu potrebnom k danej inštalácii, uvádza iba všeobecné predpisy;
 - Pravidlá správneho vypracovania
- V prípade otázok môžete kontaktovať službu podpory firmy Niko.

Podpora Belgicko:	Podpora Slovensko:
+32 3 778 90 80	+421 263 825 155
webová stránka: http://www.niko.be	http://www.niko.sk
e-mail: support@niko.be	e-mail: niko@niko.sk

V prípade poruchy môžete výrobok vrátiť oficiálnemu predajcovi Niko, spolu s jasne popísanou reklamáciou (podmienky používania, podrobný popis poruchy...).

6. USTANOVENIA ZÁRUKY

- Záručná lehota: 2 roky od dátumu dodania. Dátum dodania je dátum nákupu výrobku zákazníkom, uvedený na faktúre. V prípade neexistencie faktúry platí dátum výroby.
- Zákazník je povinný písomne informovať spoločnosť Niko o vade do dvoch mesiacov od zistenia poruchy.
- V prípade nesplnenia funkčnosti má zákazník právo na bezplatnú opravu alebo náhradu (rozhodne firma Niko).
- Spoločnosť Niko nezodpovedá za poruchu alebo poškodenie v dôsledku nesprávnej inštalácie, nevhodného alebo nedbalého používania, alebo nesprávneho zaobchádzania alebo dopravy tovaru.
- Záväzné predpisy národnej legislatívy, týkajúcej sa predaja tovaru zákazníkom a ich ochrany v krajinách, kde spoločnosť Niko predáva, priamo alebo prostredníctvom partnerských alebo dcérskych spoločností, obchodných refazcov, distribútorov, agentov alebo stálych obchodných zástupcov, majú prednosť pred pravidlami a predpismi, uvedenými vyššie.