



Rörelsesensor 180°, 41-204 Kompatibel med Schneider Electric ELKO RS®

Gäller för mjukvarversion 0 - se versionsnr. [Fig. 7](#)

Användning

Rörelsesensor 180° 41-204 används för att reglera inomhusbelysning.

Platser där sensorn med fördel kan användas:

- Kopieringsrum
- Arkiv
- Lager
- Korridorer
- Kök

Funktion

Sensorn har en integrerad ljussensor som garanterar att belysningen endast tänds när rörelse registreras och dagsljusnivån (luxnivån) ligger under den inställda nivån.

Grundläggande funktioner:

- Auto On/Off, automatisk tändning och släckning via sensorn.
- Aktiv On/Off med Auto Off, tändning och släckning via inbyggd tryckknapp med automatisk släckning via sensorn.

Funktionsbyte kan göras med hjälp av den inbyggda tryckknappen. Lysdiodsindikering för valt funktion.

Auto On/Off:

Automatisk tändning och släckning via dagsljusberoende sensor. Ljussensorn har första prioritet. Belysningen tänds automatiskt vid registrering av aktivitet i detekteringsområdet när luxnivån är under det inställda värdet. Belysningen är tänd så länge rörelser registreras och efterlystiden garanterar att den förblir tänd under en viss tid efter den senast registrerade rörelsen. Belysningen släcks automatiskt när den inställda tiden har passerats, eller när ljusnivån ligger över det inställda värdet i mer än 5 min.

Sensorn har inbyggd tryckknapp som gör det möjligt att hålla belysningen konstant tänd eller släckt i 2 timmar utöver efterlystiden, oberoende av dagsljusnivå och rörelse.

Lång tryckning (> 1 sek.) aktiverar konstant tänd eller konstant släckt belysning i 2 timmar utöver efterlystiden. Vald funktion indikeras i sensorn via lysdiod [Fig. 1.](#)

Lång tryckning är avsedd för situationer när belysningen ska vara konstant tänd, t.ex. i arkivrum där det inte sker konstant aktivering av sensorn eller i situationer när belysningen ska vara konstant släckt, t.ex. i mötesrum eller kontorslokaler.

Om den långa tryckningen aktiveras när belysningen är tänd, släcks belysningen och förblir släckt så länge aktiviteter registreras samt efterlystiden och 2 timmar inte har löpt ut. Därefter återgår sensorn till automatik och tänds i enlighet med valda inställningar. När funktionen är aktiv indikeras detta med hjälp av en lysdiod i sensorn (lysdiod blinkar: 1 sek. On och 2 sek. Off).

För att manuellt avbryta konstant tänd belysning i 2 timmar och efterlystid, aktiveras tryckningen ytterligare 1 gång via en kort tryckning (< 1 sek.). Vid överbelysning släcks belysningen; vid underbelysning tänds belysningen. Lysdiodindikeringen slocknar.

Exempel:

Tiden är inställd på 15 min. Sensorn återgår till automatik 2 timmar och 15 minuter efter att den senast har registrerat aktivitet.

Om den långa tryckningen aktiveras när belysningen är släckt, så tänds belysningen (oavsett ljusnivå). Sensorn håller belysningen tänd så länge aktivitet registreras samt efterlystiden och 2 timmar inte har löpt ut. Därefter släcks belysningen, sensorn återgår till automatik och belysningen tänds i enlighet med valt program.

Om "ECO Off"-funktion önskas när lokalen lämnas, så ska den inbyggda knappen aktiveras med en kort tryckning (< 1 sek.). Belysningen släcks om sensorn är i "Auto On/Off"-läge. Sensorn spärras i 10 sek. för att undvika feltändningar.

En extern 230 V-tryckknapp kan anslutas till M/S-ingången. Belysningen kan nu tändas om dagsljusnivån (luxnivån) är under den inställda nivån. Belysningen är tänd under den inställda efterlystiden (efter den senast registrerade rörelsen). [Fig. 5A.](#)

Aktiv On/Off med Auto Off:

Belysningen kan endast tändas med en kort tryckning (< 1 sek.), av knappen på sensorn samt när dagsljusnivån är under det önskade värdet. Belysningen kan släckas genom att aktivera knappen igen, kort tryckning (< 1 sek.). Belysningen släcks automatiskt när den inställda tiden har passerats efter registrering av den senaste aktiviteten i sensorns detekteringsområde, eller när ljusnivån är över inställt värde i 5 min.

Om "Aktiv On/Off med Auto Off" har valts går det inte att uppnå konstant tänd eller konstant släckt belysning. "ECO Off" är inte tillgängligt.

Byte mellan funktioner:

Byte mellan "Auto On/Off" och "Aktiv On/Off med Auto Off" sker med hjälp av den inbyggda knappen, som ska aktiveras i mer än 10 sek. Valt program indikeras med hjälp av den inbyggda lysdioden. Programmet växlar varje gång knappen hålls intryckt i mer än 10 sek. **Fig. 8.**

Auto On/Off = 2 blinkningar

Aktiv On/Off med Auto Off = 4 blinkningar

Ordlista

Auto On/Off = Sensorn tänders belysningen automatiskt, beroende på luxinställning, när aktivitet registreras i detekteringsområdet. Belysningen släcks automatiskt efter den inställda tiden efter den senast registrerade aktiviteten.

Aktiv On/Off med Auto Off = Sensorn tänders endast belysningen om knappen aktiveras, beroende på luxinställning. Belysningen släcks automatiskt efter den inställda tiden efter den senast registrerade aktiviteten.

Kort tryckning On = Aktivering av inbyggd tryckknapp < 1 sek. som kan tända eller släcka belysningen, beroende på inställning.

Lång tryckning = Aktivering av inbyggd tryckknapp > 1 sek. och oberoende av dagsljus.

ECO Off = Kort tryckning < 1 sek. Ljuset släcks på en gång. Sensorn är blockerad i 10 sek.

Installation

Placering:

Sensorn är avsedd för väggmontering vid en höjd från 0,8 m till 1,2 m. Detekteringsområdet är 9 m i 180°. **Fig. 2.**

Observera att sensorn är mest känslig tvärs över detekteringsområdet.

Fig. 3.

Det är inte lämpligt att sensorn monteras så att den utsätts för direkt solljus, luftström från luftkonditionering/element m.m. Det kan orsaka felregistrering. **Fig. 4.**

Montering:

Sensorn är avsedd för att monteras i en standardväggdosa.

Monteringsfölgd: **Fig. 6.**

Kopplingsschemat: **Fig. 5A.**

Den externa tryckknappen ansluts mellan L (fas) och M/S-klämman (på sensorn). När du trycker på knappen och dagsljusnivån (luxnivån) är under den inställda nivån tänds belysningen och förblir tänd tills urkopplingsfördröjningen har löpt ut. Sensorn reagerar fortfarande på rörelser.

I **Fig. 5B** visas en anslutning enligt master/slave-principen. Högst 10 slave-enheter kan användas. Master och slave ska anslutas till samma fas. För aktivering/funktion av slave-principen, se avsnittet Inställning.

Obs! När sensorn ansluts för första gången eller efter ett strömbrott kommer sensorn att initieras under de första 90 sekunderna. Då tänders sensorn belysningen och lysdioden blinkar. Om rörelser registreras under denna tid släcker sensorn belysningen först efter den inställda tidsfördröjningen.

Separera sensor från ram:

Med hjälp av en tång tas sensordelen bort. Ta bort "låsram" med hjälp av en skruvmejsel. **Fig. 6.**

Inställning

För att ändra sensorns lux- och tidsinställning öppnar du fronthöljet såsom visas i **Fig. 1.**

Fabriksinställning:

Applikation: Auto On/Off
Lux: 150 lux
Eftersläckningstid: 5 minuter

Luxinställning:

Dagsljusnivån (luxnivån) kan ställas in på mellan 10 och 1 000 lux. Med Lux-knappen aktiveras också slave-funktionen (vid knappen helt till höger).

Tidsinställning (Time):

Tiden kan ställas in från 1 till 30 minuter.

För att uppnå en säker inställning av potentiometrarna kommer sensorns LED att blinka som en kvittering av korrekt inställning. Varje gång inställning av LUX eller TIME görs, kommer sensorns LED att indikera inställning via följande blink:

Lux	10 lux	40 lux	80 lux	150 lux	200 lux	300 lux	500 lux	700 lux	1000 lux	No lux (slave)
Antal blinkningar	1	2	3	4	5	6	7	8	9	10

Time	Test	1 min.	2 min.	5 min.	10 min.	15 min.	20 min.	30 min.
Antal blinkningar	1	2	3	4	5	6	7	8

Slave, sensorn används som slave-enhet:

Stäng sensorn såsom beskrivs i **Fig. 5B.**

Luxknappen ställs in på SLAVE, **Fig. 1.**

Slave ställs med fördel in på tiden 1 minut.

Denna tid läggs på masterenhetens tid, när du ska hitta den totala urkopplingstiden.

Mastersensorn definierar Lux- och tidsinställning.

Test-funktion

Om du ställer in Time-knappen på Test-funktion (knappen vrids helt till vänster), kommer belysningen att vara tänd i 5 sek. efter varje rörelse. I test-funktionen indikerar lysdioden rörelse och är tänd i 2 sek. efter varje rörelse. Funktionen är lux-oberoende.

Felsökning

Problem:

Belysningen tänds inte.

Möjlig orsak:

1. Felaktig anslutning.
2. Skadad ljuskälla.
3. Felaktig placering.

Förslag till lösning:

1. Kontrollera att anslutningen är ansluten enligt kopplingsschemat.
2. Kontrollera och byt ut eventuell ljuskälla.
3. Kontrollera att sensorn är placerad såsom beskrivs under Installation.

Problem:

Belysningen släcks inte.

Möjlig orsak:

1. Tidsinställningen är för hög.
2. Felaktig placering.
3. Felaktig anslutning.
4. Knappen på sensorn är aktiverad (2 timmars belysning) - lysdioden lyser.

Förslag till lösning:

1. Välj en lägre inställning.
2. Kontrollera att sensorn är placerad såsom beskrivs under Installation.
3. Kontrollera att anslutningen är ansluten enligt kopplingsschemat.
4. Aktivera knappen igen. Lysdioden och belysningen släcks.

Underhåll

Smuts påverkar sensorns funktion och sensorns lins bör därför hållas ren.
Rengör den med en fuktig trasa. Använd vatten och vanligt rengöringsmedel.
Undvik att trycka hårt på linsen i fronten.

Om linsen eller andra delar av sensorn skadas måste de bytas ut.

Tekniska data

Ingång:

Anslutningsspänning.....230 V AC \pm 10 %, 50 Hz
Effektförbrukning (standby)0,2 W

Utgång:

Relä. μ 10 A, 250/400 V AC, NO
Max. kompensationskapacitet. 140 μ F
Max. inkopplingsström..... 165 A/20 m sek.
800 A/200 μ sek.
Slavenheter:upp till 10 st.

Belastning:

Glöd- og halogenglödlampor.....2300 W $\cos \varphi = 1$
Lysrör..... 1200 VA $\cos \varphi \geq 0,5$
Lysrör HF-Don 1200 VA $\cos \varphi \geq 0,9$
Halogen elektronisk transformator500 VA
LED-driver.....500 VA
LED-lampor 230 V AC.....350 W
Lågenergilampor, CLF58 st. (18 W)

Prestanda:

Luxområde 10 - 1.000 lux
Detekteringsområde 180°
Räckvidd 9 m
Eftersläckningstid 1-30 min.
Monteringshöjd.....0,8 - 1,2 m
KapslingsklassIP 40 (monterad)
Färg.....Ral 9016 (vit)
Omgivningstemperatur.....-5°C ... +50°C
Isolationsklass.....KI. I

Godkännanden:

CE i enlighet med.....EN 60669-2-1

Fig. 1

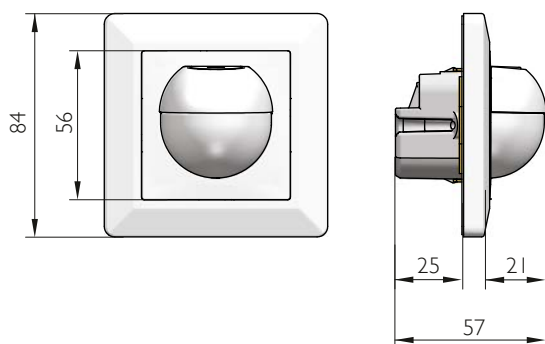
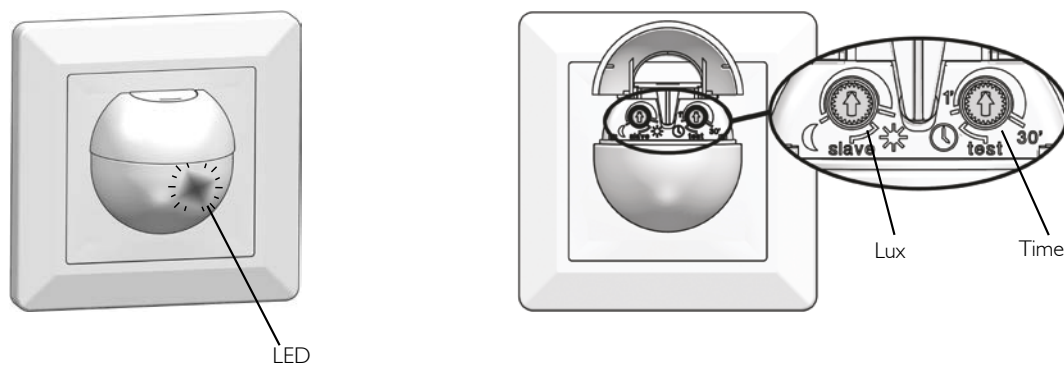


Fig. 2

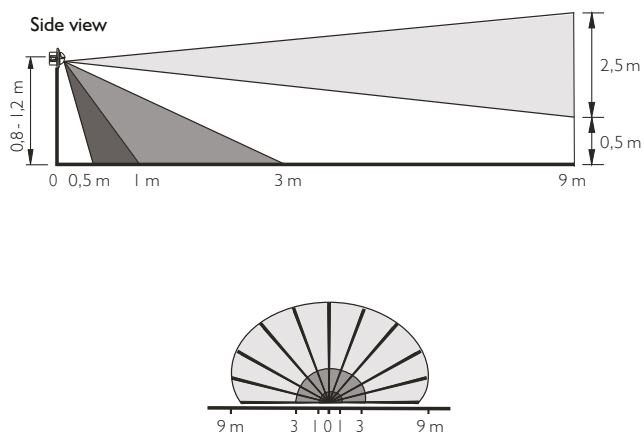


Fig. 3

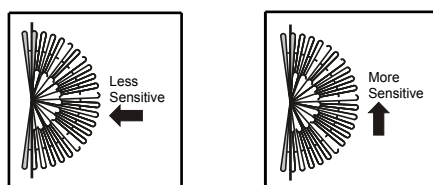


Fig. 4

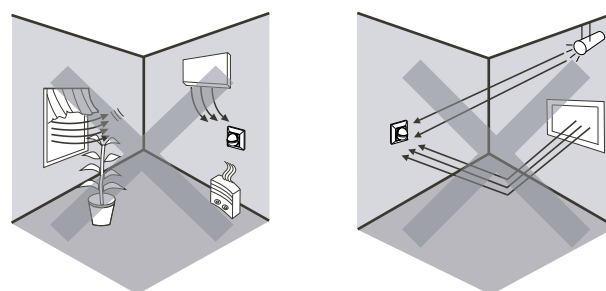
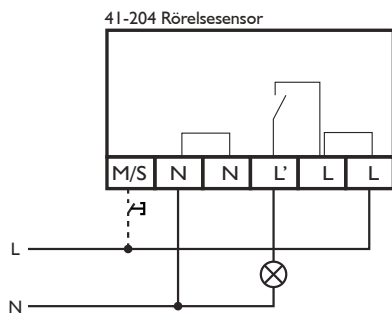


Fig. 5

A



B

Rörelsesensor I: Master

Rörelsesensor II: Slav

Obs: Rörelsesensor ställs in på SLAVE

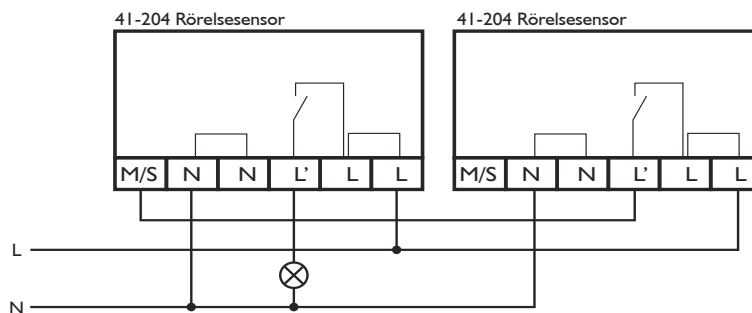
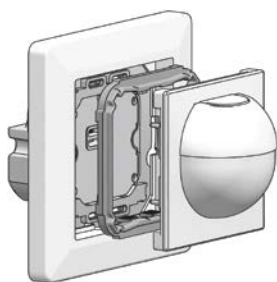


Fig. 6

Montering



Separera sensor från ram

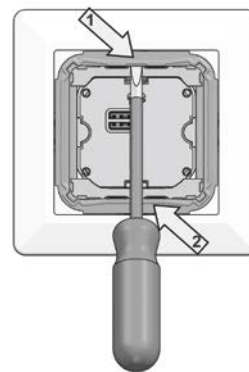
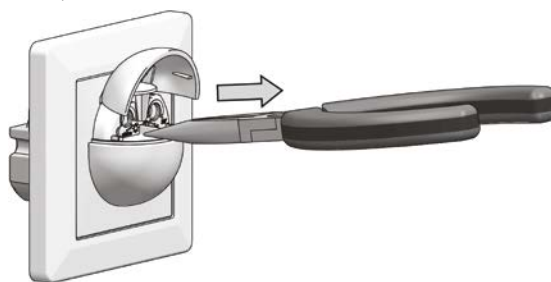
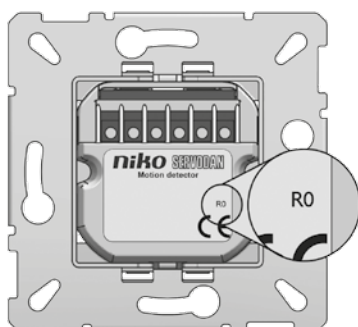
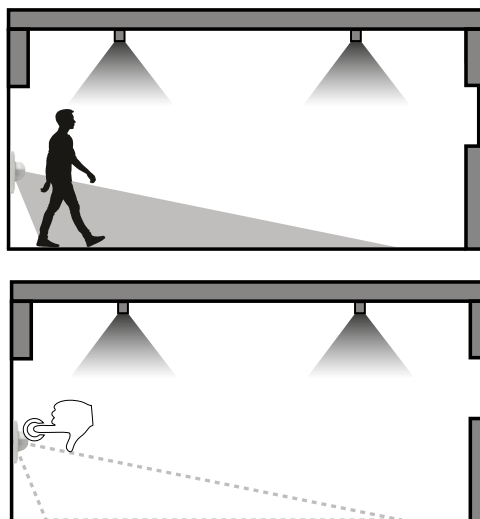


Fig. 7

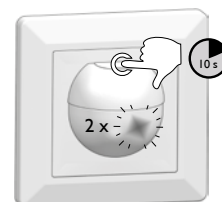


Mjukvarversion 0

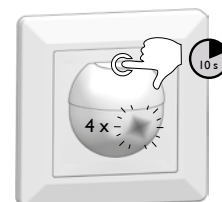
Fig. 8



Inställning - Auto On/Off



Inställning - Aktiv On/Off



Advarsel: Indbygning og montering af elektriske apparater må kun foretages af aut. elinstallatør. Ved fejl eller driftforstyrrelser kontakt den aut. elinstallatør. Ret til ændringer forbeholdes!

Warning: Installation and assembly of electrical equipment must be carried out by qualified electricians. Contact a qualified electrician in the event of fault or breakdown. Reserving the right to make changes!

Warnung: Einbau und Montage elektrischer Geräte dürfen nur durch Elektrofachkräfte erfolgen. Wenden Sie sich bei Störungen bzw. Ausfall an einen Elektrofach-kraft. Änderungen vorbehalten!

Avertissement: L'installation et le montage d'appareils électriques doivent exclusivement être exécutés par un électricien agréé. En cas de défaut ou de perturbation du fonctionnement, contacter un installateur électricien agréé. Sous réserve de modifications!

Warning: Elektriska apparater får endast byggas in och monteras av en auktoriserad elinstallatör. Kontakta den auktoriserade elinstallatören vid fel eller driftstörningar. Med reservation för ändringar!

Advarsel: Innbygning og montering av elektriske apparater må kun utføres av autorisert elektriker. Autorisert elektriker skal også kontaktes ved feil eller driftsforstyrrelser. Det tas forbehold om endringer!