

Lees de volledige handleiding vóór installatie en ingebruikname.

1. BESCHRIJVING

De 16-680-XX is een zuil voor integratie in een hekwerk en behoort tot het gamma Toegangscontrole Design. De zuil wordt in de grond vastgeankerd. De zuil bestaat uit twee delen (met afzonderlijke ref.): de zuil en de 2-delige frontplaat. De regelbare verlichtingsmodule en de afsluitmodule worden standaard bij de zuil meegeleverd. De voet met stelbouten voor de positionering van de zuil is al in de zuil gemonteerd. De flat cable met connectoren wordt bij de 2-delige frontplaat meegeleverd. De zuil en 2-delige frontplaat zijn vervaardigd uit gelakt aluminium.

Referentie	Omschrijving
16-680 + 16-680-01	zuil 1850mm bestemd voor 1 module
16-680 + 16-680-02	zuil 1850mm bestemd voor 2 modules
16-680 + 16-680-03	zuil 1850mm bestemd voor 3 modules
16-680 + 16-680-04	zuil 1850mm bestemd voor 4 modules
16-680 + 16-680-05	zuil 1850mm bestemd voor 5 modules
16-680-10 + 16-680-11	zuil 900mm bestemd voor 1 module
16-680-10 + 16-680-12	zuil 900mm bestemd voor 2 modules
16-680-99	maatwerk (andere RAL-kleur en/of lengte)

2. MONTAGE

Keuze van de bekabeling

Niko raadt de volgende kabels aan:

- binnenkabel:
 - UTP cat. 5E (max. 100m)
- buitenkabel / ondergrondse kabel:
 - UTP cat. 5E OUTDOOR
 - TWAVB (gewapende telefoonkabel): 4 x 2 x 0,8mm (Deze kabel is minder handig in gebruik, maar garandeert wel langere afstanden door de grotere draadsectie). Om de installatie te vergemakkelijken is een overgangsstuk van UTP naar schroefconnector beschikbaar met referentie 16-679-01.

Max. afstanden:

Ref.	Beschrijving	TWAVB (4 x 2 x 0,8mm)	JYSTY (4 x 2 x 0,8mm)	UTP cat.5E (outdoor)
16-64X	opbouw buitenpost	300m	300m	100m
16-657-01	cameramodule	300m	300m	100m
16-640(-XX), 16-682(-XX)), 16-680(-XX)	modulaire buitenposten	200m	200m	100m

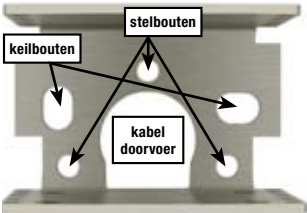


fig.1: voet voor zuil



fig.2: voet met stelbouten om de positie te regelen

Montage

Voorzie twee gaten (85mm tussenruimte, fig.1) in de grond voor de keilbouten (niet meegeleverd, max. diameter 14mm), om de zuil in de grond te verankeren. Er zijn drie gaten voorzien (fig.1) met een diameter van 10mm voor de bijgeleverde stelbouten. Deze stelbouten maken het mogelijk de positie van de zuil aan te passen in alle richtingen (fig.2 en 3). Voer de nodige kabels in door de voorziene opening (fig.1) onderaan het chassis.

Opmerking: de voet voor de 16-680-XX is bij levering aan de zuil bevestigd. Als u bij het plaatsen van de voet moeilijkheden ondervindt om de voet in de grond te verankeren of de positie van de zuil aan te passen, kan u de voet losmaken om beschadiging van de zuil te vermijden.



fig.3: positie regelen

Op de deurbel met adressering moet u naast de flat cable ook de kabel aansluiten die naar de 16-651 loopt. Monteer de modules zoals in fig.4 (zie ook de handleidingen en montage-instructies van de resp. modules). Bovenaan zit de regelbare verlichtingsmodule reeds op de juiste plaats in de zuil. Monteer de camera bij voorkeur op $\pm 165\text{cm}$ hoogte. De camera wordt normaal onder de verlichtingsmodule geplaatst, maar u kan zelf de volgorde van de modules kiezen. Als de buitenpost niet voorzien is van een camera, monteer de luidsprekermodule dan op $\pm 145\text{cm}$ hoogte.

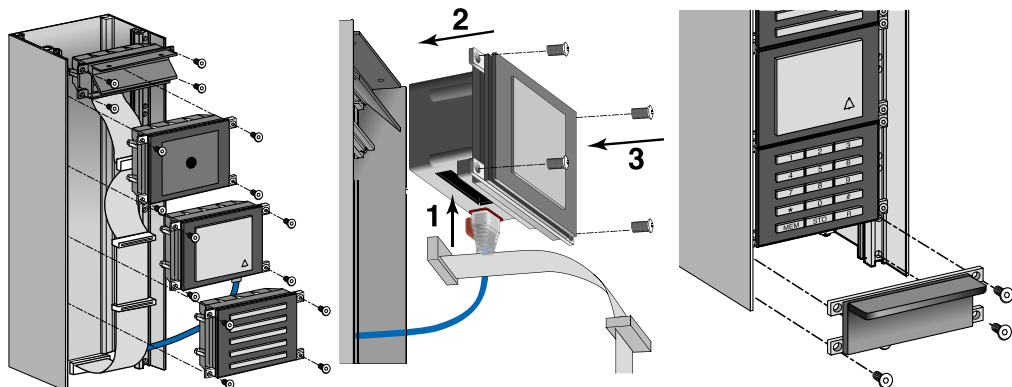


fig.4: modules monteren

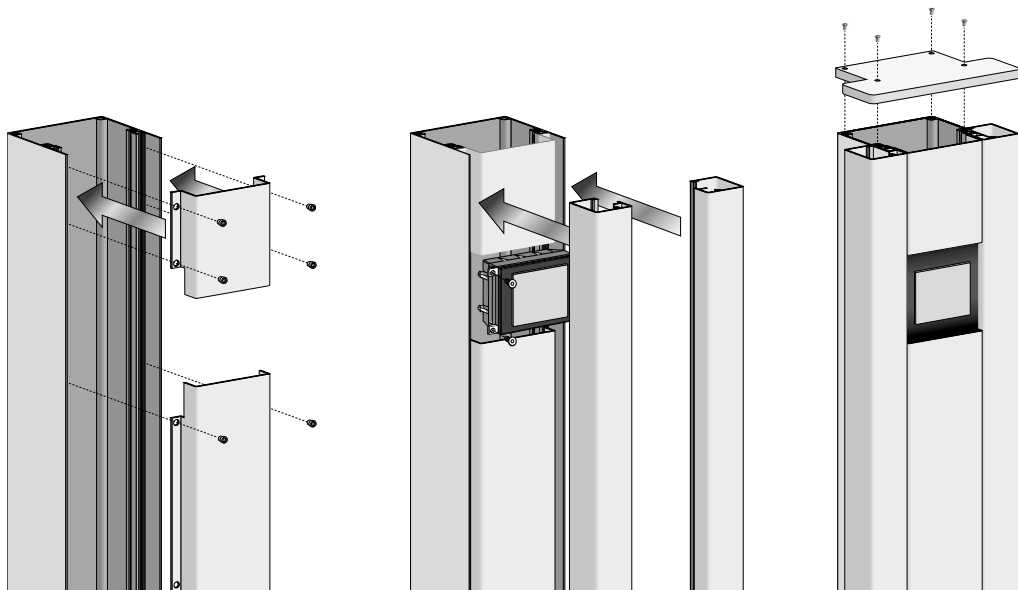


fig. 5: 2-delige frontplaat bevestigen

fig. 6: de zijprofielen monteren en met de afdekkap borgen

Monteer de 2-delige frontplaat tegen de zuil met de bijgeleverde schroeven (fig.5). Schuif vervolgens de zijprofielen vooraan aan beide kanten tussen de frontplaat en de zuil (fig.6). Deze profielen worden door de afdekkap bovenaan vastgezet. Bevestig de afdekkap met de 4 bijgeleverde schroeven.

3. ONDERHOUD VAN HET PRODUCT

Aan de hand van onderstaande onderhoudstips willen wij vermijden dat het oppervlak van deze luxeproducten door verkeerde behandeling beschadigd wordt. Beschadiging door verkeerde behandeling valt niet onder de garantie.

Onderhoudstips

- Het volstaat de producten te reinigen met wat zeep en een vochtige doek.
- Gebruik van volgende producten wordt ten zeerste afgeraden:
 - schurende sponzen of schurende reinigingsmiddelen
 - onderhoudsmiddelen die een oplosmiddel of een zuur bevatten of schoonmaakmiddelen met azijnzuur.

4. TECHNISCHE GEGEVENS

Gewicht:afhankelijk van de lengte en het aantal modules
 Bedrijfstemperatuur:-20 tot 70°C
 Behuizing:gelakt aluminium
 Bescherming tegen stof en water:IP44
 Frontplaat:gelakt aluminium (2-delig)
 Afmetingen frontplaat:standaard lengtes: 900mm en 1850mm
 Maatwerk:max. lengte: 2500mm, RAL-kleur: vrij te kiezen

5. WETTELIJKE WAARSCHUWINGEN

- Lees de volledige handleiding vóór installatie en ingebruikname.
- De installatie dient te worden uitgevoerd door een bevoegd persoon en met inachtnaam van de geldende voorschriften.
- Deze handleiding dient aan de gebruiker te worden overhandigd. Zij moet bij het dossier van de elektrische installatie worden gevoegd en dient te worden overgedragen aan eventuele nieuwe eigenaars. Bijkomende exemplaren zijn verkrijgbaar via de Niko-website of -supportdienst.
- Bij de installatie dient rekening gehouden te worden met (lijst is niet limitatief):
 - de geldende wetten, normen en reglementen;
 - de stand van de techniek op het ogenblik van de installatie;
 - het feit dat een handleiding alleen algemene bepalingen vermeldt en dient gelezen te worden binnen het kader van elke specifieke installatie;
 - de regels van goed vakmanschap.
- Bij twijfel kan u de supportdienst van Niko raadplegen of contact opnemen met een erkend controleorganisme.

Support België:	Support Nederland:
tel. + 32 3 778 90 80	tel. + 31 183 64 06 60
website: http://www.niko.be	website: http://www.niko.nl
e-mail: support@niko.be	e-mail: sales@niko.nl

In geval van defect kan u uw product terugbezorgen aan een erkende Niko-groothandel samen met een duidelijke omschrijving van uw klacht (manier van gebruik, vastgestelde afwijking...).

6. GARANTIEBEPALINGEN

- Garantietermijn: twee jaar vanaf leveringsdatum. Als leveringsdatum geldt de factuurdatum van aankoop van het goed door de consument. Indien geen factuur voorhanden is, geldt de productiedatum.
- De consument is verplicht Niko schriftelijk over het gebrek aan overeenstemming te informeren, uiterlijk binnen de twee maanden na vaststelling.
- In geval van een gebrek aan overeenstemming van het goed heeft de consument recht op een kosteloze herstelling of vervanging, wat door Niko bepaald wordt.
- Niko is niet verantwoordelijk voor een gebrek of schade als gevolg van een foutieve installatie, oneigenlijk of onachtzaam gebruik of verkeerde bediening of transformatie van het goed.
- De dwingende bepalingen van de nationale wetgevingen betreffende de verkoop van consumptiegoederen en de bescherming van de consumenten van de landen waarin Niko rechtstreeks of via zuster/dochtervennootschappen, filialen, distributeurs, agenten of vaste vertegenwoordigers verkoopt, hebben voorrang op bovenstaande bepalingen.

Lisez entièrement le mode d'emploi avant toute installation et mise en service.

1. DESCRIPTION

Le 16-680-XX est une colonne à intégrer dans un portail et fait partie de la série Contrôle d'Accès Design. La colonne est à ancrer dans le sol et se compose de 2 parties (avec références séparées): la colonne proprement dite et la plaque frontale en 2 parties. Le module d'éclairage réglable et le module de verrouillage sont livrés d'origine avec la colonne. Le socle et ses boulons de positionnement sont livrés montés dans la colonne. Le câble plat et le nombre correct de connecteurs sont livrés avec la plaque frontale en 2 parties. La colonne et la plaque frontale en 2 parties sont en aluminium laqué.

Référence	Description
16-680 + 16-680-01	colonne 1850mm pour l'intégration d' 1 module
16-680 + 16-680-02	colonne 1850mm pour l'intégration de 2 modules
16-680 + 16-680-03	colonne 1850mm pour l'intégration de 3 modules
16-680 + 16-680-04	colonne 1850mm pour l'intégration de 4 modules
16-680 + 16-680-05	colonne 1850mm pour l'intégration de 5 modules
16-680-10 + 16-680-11	colonne 900mm pour l'intégration d' 1 module
16-680-10 + 16-680-12	colonne 900mm pour l'intégration de 2 modules
16-680-99	travail sur mesure (autre couleur RAL et/ou autre longueur)

2. MONTAGE

Choix du câblage

Niko vous conseille les types suivants:

- câble interne:
 - UTP cat. 5E (max. 100m)
- câble externe / souterrain:
 - UTP cat. 5E OUTDOOR
- câble de téléphonie armé isolé au PE: 4 x 2 x 0,8 mm (Ce câble est moins pratique à l'emploi, mais il permet des distances plus longues grâce à la section plus grande). Pour faciliter l'installation, une pièce de conversion de l'UTP vers un connecteur à vis est disponible avec la référence 16-679-01.

Distances max.:

Réf.	Description	TWAVB (4 x 2 x 0,8mm)	JYSTY (4 x 2 x 0,8mm)	UTP cat.5E (outdoor)
16-64X	poste extérieur en saillie	300m	300m	100m
16-657-01	module caméra	300m	300m	100m
16-640(-XX), 16-682(-XX)), 16-680(-XX)	postes extérieurs modulaires	200m	200m	100m

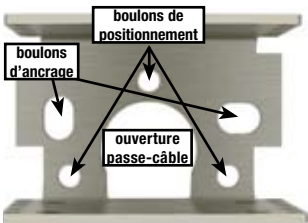


fig.1: socle pour colonne



fig.2: socle avec boulons de positionnement

Montage

Prévoyez deux trous (décentrés de 85mm, fig.1) dans le sol pour les boulons d'ancrage (non fournis, diamètre max. 14mm) pour fixation de la colonne dans le sol. Trois trous d'un diamètre de 10mm sont prévus dans le socle (fig.1) pour visser les boulons de positionnement fournis. Ces boulons permettent le positionnement de la colonne dans toutes les directions (fig. 2 et 3). Passez les câbles nécessaires au travers de l'ouverture prévue (fig.1) dans le bas du châssis.

Remarque: le socle du 16-680-XX est déjà fixé à la colonne lors de livraison. Si vous éprouvez des difficultés à fixer le socle dans le sol ou à bien positionner la colonne, vous pouvez détacher le module de verrouillage inférieur et ce, afin de ne pas abîmer la colonne.

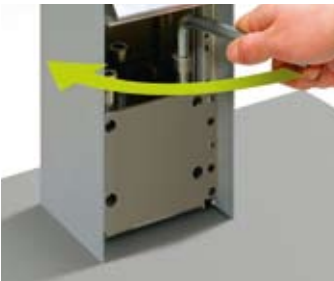


fig.3: régler le positionnement

Raccordez le câble plat ET le câble raccordé au 16-651 sur la sonnette. Montez les modules comme illustré dans fig.4 (voir aussi les modes d'emploi et les instructions de montage des modules respectifs). Le module d'éclairage réglable se trouve déjà au bon endroit en haut de la colonne. Montez la caméra de préférence à une hauteur de $\pm 165\text{cm}$. La caméra se place normalement sous le module d'éclairage, mais il vous est loisible d'intervir l'ordre des modules. Sans caméra, nous conseillons le montage du module haut-parleur à une hauteur de $\pm 145\text{cm}$.

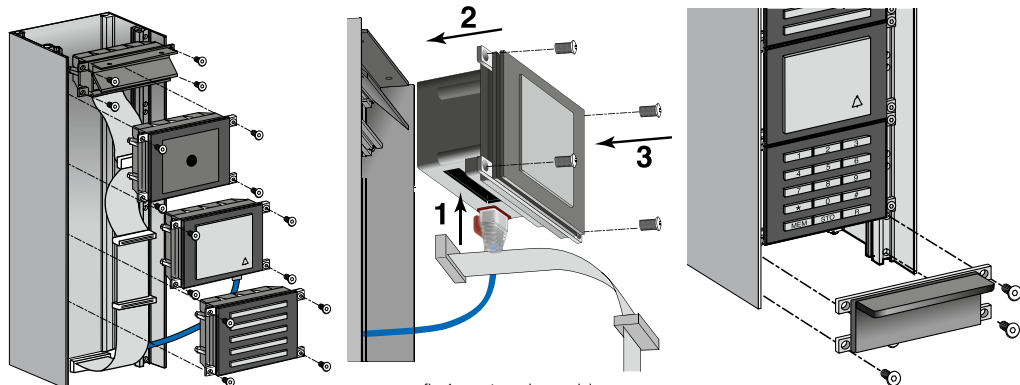


fig. 4: montage des modules

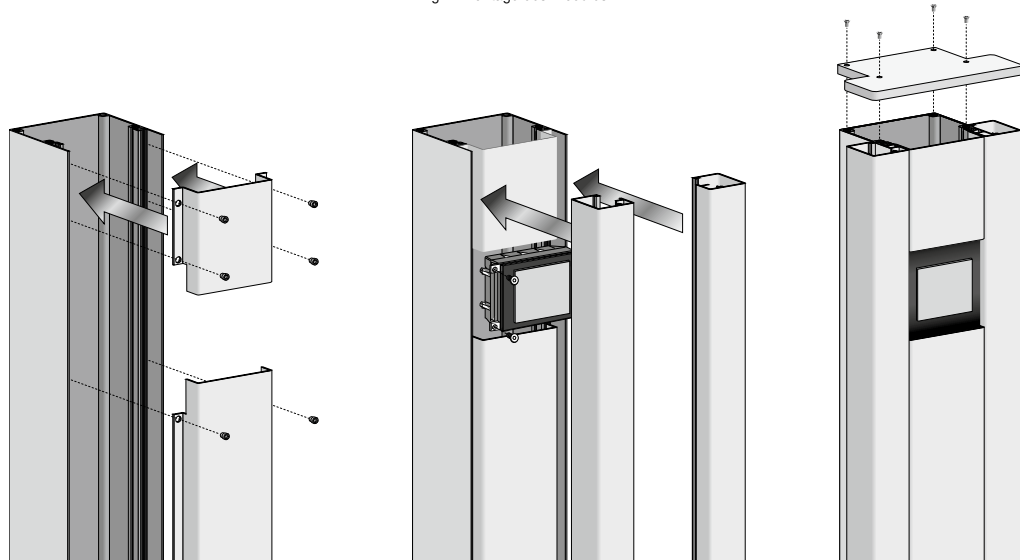


fig. 5: fixation de la plaque frontale en deux parties

fig. 6: montage des profils latéraux et verrouillage du capot

Montez la plaque de finition en deux parties contre la colonne au moyen des vis fournies (fig.5). Faites glisser les profils latéraux des 2 côtés entre la plaque frontale et la colonne (fig.6). Ces profils sont fixés fermement par le capot. Montez le capot à l'aide des 4 vis fournies.

3. ENTRETIEN DU PRODUIT

Les conseils d'entretien ci-dessous visent à éviter que la surface de ces produits ne soit endommagée par un traitement inadapté. Les dommages causés par un traitement inadapté ne sont pas couverts par la garantie.

Conseils d'entretien

- Le nettoyage des produits avec un linge humide et un peu de savon suffit.
- L'utilisation des produits suivants est strictement déconseillée:
 - éponges abrasives ou détergents abrasifs
 - produits d'entretien contenant un solvant ou un acide ou à l'acide acétique.

4. CARACTERISTIQUES TECHNIQUES

Poids:.....fait fonction de la longueur et du nombre des modules
 Température de service:-20 à 70°C
 Boîtier:aluminium laqué
 Protection anti-poussières et humidité:.....IP44
 Plaque frontale:.....aluminium laqué (2 parties)
 Dimensions de la plaque frontale: longueurs standard:900mm et 1 850mm
 Travail sur mesure: longueur max.:2500mm, couleur RAL: à choisir librement

5. PRESCRIPTIONS LEGALES

- L'installation doit être effectuée par une personne compétente et dans le respect des prescriptions en vigueur.
- Ce mode d'emploi doit être remis à l'utilisateur. Il doit être joint au dossier de l'installation électrique et être remis à d'éventuels autres propriétaires. Des exemplaires supplémentaires peuvent être obtenus sur le site web ou auprès du service 'support Niko'.
- Il y a lieu de tenir compte des points suivants avant l'installation (liste non limitative):
 - les lois, normes et réglementations en vigueur;
 - l'état de la technique au moment de l'installation;
 - ce mode d'emploi qui doit être lu dans le cadre de toute installation spécifique;
 - les règles de l'art.
- En cas de doute, vous pouvez appeler le service 'support Niko' ou vous adresser à un organisme de contrôle reconnu.

Support Belgique:	Support France:
+ 32 3 778 90 80	+ 33 820 20 66 25
site web: http://www.niko.be	site web: http://www.niko.fr
e-mail: support@niko.be	e-mail: ventes@niko.fr

En cas de défaut de votre appareil, vous pouvez le retourner à un grossiste Niko agréé, accompagné d'une description détaillée de votre plainte (manière d'utilisation, divergence constatée...).

6. CONDITIONS DE GARANTIE

- Délai de garantie: 2 ans à partir de la date de livraison. La date de la facture d'achat par le consommateur fait office de date de livraison. Sans facture disponible, la date de fabrication est seule valable.
- Le consommateur est tenu de prévenir Niko par écrit de tout manquement à la concordance des produits dans un délai max. de 2 mois après constatation.
- Au cas où pareil manquement serait constaté, le consommateur a droit à une réparation gratuite ou à un remplacement gratuit selon l'avis de Niko.
- Niko ne peut être tenu pour responsable pour un défaut ou des dégâts suite à une installation fautive, à une utilisation contraire ou inadaptée ou à une transformation du produit.
- Les dispositions contraignantes des législations nationales ayant trait à la vente de biens de consommation et la protection des consommateurs des différents pays où Niko procède à la vente directe ou par entreprises interposées, filiales, distributeurs, agents ou représentants fixes, prévalent sur les dispositions susmentionnées.

Lesen Sie vor der Montage und Inbetriebnahme die vollständige Gebrauchsanleitung.

1. BESCHREIBUNG

Der 16-680-XX ist eine Montagesäule zum Einbau in eine Zuananlage und gehören zum Programm: Design - Zugangskontrollsysteme. Die Montagesäule wird im Boden verankert. Die Montagesäule besteht aus zwei Teilen (mit unterschiedlichen Artikelnummern): der Montagesäule selbst und der zweiteiligen Frontplatte. Das regelbaren Beleuchtungsmodul und das Abschlussmodul werden standardmäßig bei der Montagesäule mitgeliefert. Der Fuß mit Imbusstellschrauben zur exakten Ausrichtung der Säule ist bereits in der Säule montiert. Das Flachbandkabel mit Steckverbindern wird bei der zweiteiligen Frontplatte mitgeliefert. Die Montagesäule und die zweiteilige Frontplatte sind aus lackiertem Aluminium hergestellt.

Artikelnummer

16-680 + 16-680-01
16-680 + 16-680-02
16-680 + 16-680-03
16-680 + 16-680-04
16-680 + 16-680-05
16-680-10 + 16-680-11
16-680-10 + 16-680-12
16-680-99

Umschreibung

Montagesäule 1850mm mit Einbauplatz für 1 Modul
Montagesäule 1850mm mit Einbauplatz für 2 Module
Montagesäule 1850mm mit Einbauplatz für 3 Module
Montagesäule 1850mm mit Einbauplatz für 4 Module
Montagesäule 1850mm mit Einbauplatz für 5 Module
Montagesäule 900mm mit Einbauplatz für 1 Modul
Montagesäule 900mm mit Einbauplatz für 2 Module
Kundenspezifische Ausführung (unterschiedliche RAL-Farbe und/oder Länge)

2. MONTAGE

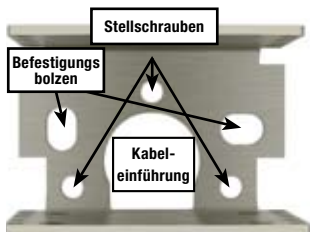
Kabelauswahl

Niko empfiehlt folgende Kabel:

- Für den Innenraumbereich:
 - UTP cat. 5E (max. 100m)
- Kabel für den Außenbereich bzw. für die Erdverlegung:
 - UTP cat. 5E OUTDOOR
 - TWAVB (Telefonkabel mit Schutzmantel) 4 x 2 x 0,8mm (Dieses Kabel ist nicht so einfach in der Verarbeitung, garantiert jedoch größere Verdrahtungslängen durch den größeren Querschnitt). Um die Installation zu vereinfachen steht ein Übergangsadapter von UTP-Kabel auf Schraubklemme zur Verfügung mit der Art. Nr. 16-679-01.

Max. Verdrahtungslängen:

Art.	Beschreibung	TWAVB (4 x 2 x 0,8mm)	JYSTY (4 x 2 x 0,8mm)	UTP cat.5E (Außenbereich)
16-64X	AP- Außentürstation	300m	300m	100m
16-657-01	Kameramodul	300m	300m	100m
16-640(-XX), 16-682(-XX), 16-680(-XX)	Modulare Außentürstation	200m	200m	100m



Zeichnung 1: Fuß für Säule

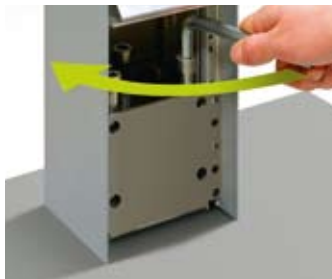
Montage

Versehen Sie im Boden zwei Löcher (in 85mm Abstand, Zeichnung 1) für die Befestigungsbolzen (diese sind nicht im Lieferumfang enthalten, max. Durchmesser 14mm), um die Montagesäule im Boden zu verankern. Weiterhin sind 3 Löcher mit einem Durchmesser von 10mm versehen (Zeichnung 1) für die mitgelieferten Imbusstellschrauben. Diese Imbusstellschrauben ermöglichen die exakte Ausrichtung der Montagesäule in allen Richtungen (Zeichnung 2 und 3). Schieben Sie die benötigten Kabel durch die dafür vorgesehenen Öffnungen (Zeichnung 1) und führen Sie sie unten in das Chassis ein.

Hinweis: der Montagefuß des 16-680-XX ist bereits an der Montagesäule befestigt. Wenn bei der Montage des Fußes Probleme auftauchen bei der Verankerung am Boden oder bei der Ausrichtung der Montagesäule, können Sie den Montagefuß entfernen um einer Beschädigung der Montagesäule vorzubeugen.

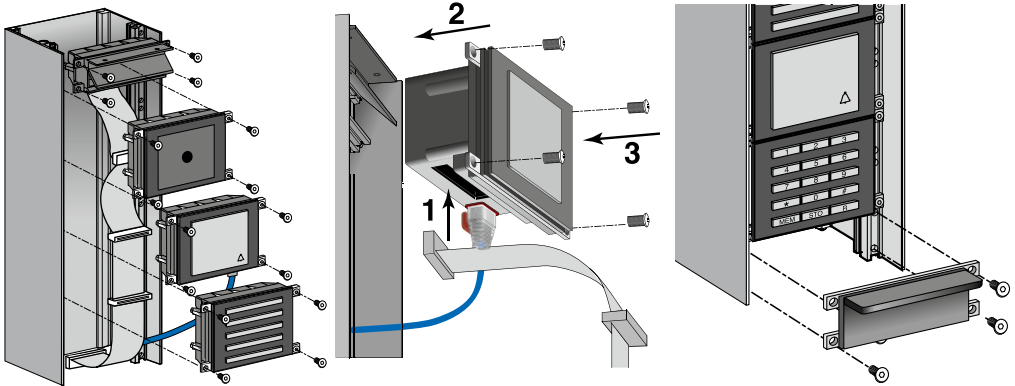


Zeichnung 2: Fuß mit Imbusstellschrauben zur Positionierung der Montagesäule

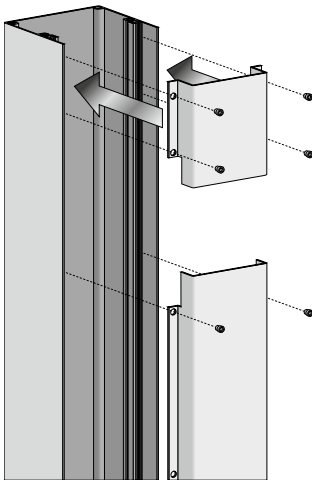


Zeichnung 3: Positionierung

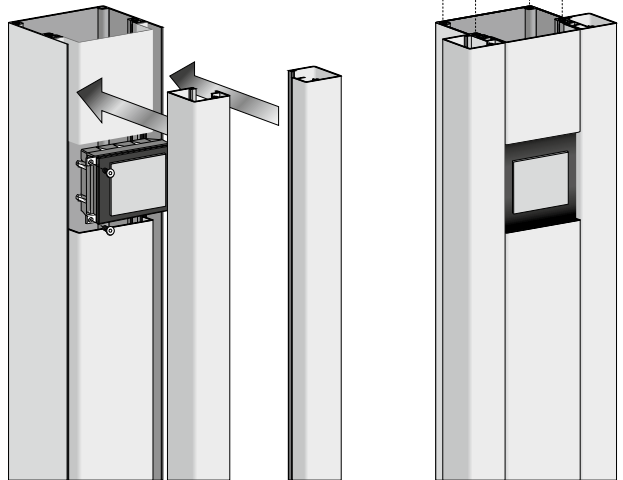
An der Türklingel mit Adressierung muss neben dem Flachkabel auch das Kabel, das zum 16-651 geht, angeschlossen werden. Montieren Sie die Module wie in Zeichnung 4 (siehe auch die Bedienungsanleitungen und Montagevorschriften der jeweiligen Module). Ganz oben befindet sich das regelbare Beleuchtungsmodul an der richtigen Stelle in der Montagesäule. Die empfohlene Einbauhöhe für die Kamera ist $\pm 165\text{cm}$ ab dem Boden. Die Kamera wird normalerweise unter dem Beleuchtungsmodul montiert, Sie können jedoch selbst die Reihenfolge der Module bestimmen. Falls die Außentürstation nicht mit einer Kamera versehen ist, montieren Sie das Lautsprechermodul dann auf $\pm 145\text{cm}$ Höhe.



Zeichnung 4: Module montieren



Zeichnung 5: zweiteilige Frontplatte montieren



Zeichnung 6: die Seitenprofile montieren und mit der Abdeckkappe verdecken

Montieren Sie nun die zweiteilige Frontplatte auf die Säule (Zeichnung 5) mit den beiliegenden Schrauben. Schieben Sie danach die Seitenprofile vorne auf beide Seiten zwischen die Frontplatte und die Säule (Zeichnung 6). Diese Profile werden durch die Abdeckkappe oben festgesetzt. Befestigen Sie die Abdeckkappe mit den 4 beiliegenden Schrauben.

3. PRODUKTPFLEGE

Anhand der nachfolgenden Pflegetips soll vermieden werden, dass die Oberfläche dieser Luxusprodukte durch falsche Handhabung beschädigt wird. Beschädigungen durch falsche Handhabung fallen nicht unter die Garantie.

Pflegetips

- Es ist ausreichend dieses Gerät mit Seife und einem feuchten Tuch zu reinigen.
- Von der Verwendung der folgenden Produkte wird absolut abgeraten:
 - Scheuerschwämme oder scheuernde Reinigungsmittel;
 - Pflegemittel die lösungsmittelhaltig sind oder Säuren enthalten, bzw. Reinigungsmittel mit Essigsäure.

4. TECHNISCHE DATEN

Gewicht:abhängig von der Länge und der Anzahl der Module
 Betriebstemperatur:-20 bis 70°C
 Gehäuse:lackiertes Aluminium
 Schutz gegen Staub und Wasser:IP44
 Frontplatte:lackiertes Aluminium (zweiteilig)
 Abmessungen Frontplatte:Standardlänge: 900mm und 1850mm
 Kundenspezifische Ausführung:max. Länge: 2500mm, RAL-Farbe: frei zu wählen

5. GESETZLICHE BESTIMMUNGEN

- Die Installation darf ausschließlich von einem Fachmann des Elektrohandwerks unter Berücksichtigung der geltenden Vorschriften vorgenommen werden.
- Übergeben Sie dem Benutzer diese Gebrauchsanleitung. Sie ist den Unterlagen der elektrischen Anlage beizufügen und muss auch eventuellen neuen Besitzern übergeben werden. Zusätzliche Exemplare erhalten Sie über unsere Website oder unseren Servicedienst.
- Bei der Installation müssen Sie u.a. Folgendes berücksichtigen:
 - die geltenden Gesetze, Normen und Vorschriften;
 - den Stand der Technik zum Zeitpunkt der Installation;
 - diese Gebrauchsanleitung die im Zusammenhang mit jeder spezifischen Anlage gesehen werden muss;
 - die Regeln fachmännischen Könnens.
- Sollten Sie Fragen haben, können Sie sich an die Niko-Hotline oder an eine anerkannte Kontrollstelle wenden:
 - Web-site: <http://www.niko.be>; E-Mail: support@niko.be;
 - Hotline Belgien: +32 3 778 90 80
 - Hotline Moeller Deutschland:
 - Berlin: +49 30 701902-46 Hamburg: +49 40 75019-281
 - Düsseldorf: +49 2131 317-37 Frankfurt a.M.: +49 69 50089-263
 - Stuttgart: +49 711 68789-51 München: +49 89 460 95-218
 - Mail: gebäudeautomation@moeller.net
 - Österreich: Moeller Gebäudeautomation UG Schrems 0043-2853-702-0
 - Hotline Slowakei: +421 263 825 155 – E-mail: niko@niko.sk

Im Falle eines Defektes an Ihrem Niko-Produkt, können Sie dieses mit einer genauen Fehlerbeschreibung (Anwendungsproblem, festgestellter Fehler, usw.) an Ihren Moeller- oder Niko-EGH zurückbringen.

6. GARANTIEBESTIMMUNGEN

- Garantiezeitraum: Zwei Jahre ab Lieferdatum. Als Lieferdatum gilt das Rechnungsdatum zu dem der Endkunde das Produkt gekauft hat. Falls keine Rechnung mehr vorhanden ist, gilt das Produktionsdatum.
- Der Endkunde ist verpflichtet, Niko über den festgestellten Mangel innerhalb von zwei Monaten zu informieren.
- Im Falle eines Mangels an dem Produkt hat der Endkunde das Recht auf eine kostenlose Reparatur oder Ersatz. Dies wird von Niko entschieden.
- Niko ist nicht für einen Mangel oder Schaden verantwortlich, der durch unsachgemäße Installation, nicht bestimmungsgemäßen oder unvorsichtigen Gebrauch oder falsche Bedienung oder Anpassen/Ändern des Produktes entsteht.
- Die zwingenden Vorschriften der nationalen Gesetzgebung bezüglich des Verkaufs von Konsumgütern und der Schutz des Kunden in den Ländern in denen Niko direkt oder über seine Tochtergesellschaften, Filialen, Distributoren, Handelsvertretungen oder Vertretern verkauft, haben Vorrang vor den obigen Bestimmungen.

Read the complete manual before attempting installation and activating the system.

1. DESCRIPTION

The 16-680-XX is a column for integration into a fencing and is part of the range Access Control Design. The column is anchored in the ground. The column consists of two parts (with separate reference numbers): the column itself and the 2-piece front plate. The adjustable lighting module and the bolt module are supplied with the column as a standard. The base with adjustment bolts for positioning the column is already mounted in the column. The flat cable with connectors is supplied together with the 2-piece front plate. Both the column and the 2-piece front plate are made of enamelled aluminium.

Reference

- 16-680 + 16-680-01
- 16-680 + 16-680-02
- 16-680 + 16-680-03
- 16-680 + 16-680-04
- 16-680 + 16-680-05
- 16-680-10 + 16-680-11
- 16-680-10 + 16-680-12
- 16-680-99

Description

- column 1850mm with room for 1 module
- column 1850mm with room for 2 modules
- column 1850mm with room for 3 modules
- column 1850mm with room for 4 modules
- column 1850mm with room for 5 modules
- column 900mm with room for 1 module
- column 900mm with room for 2 modules
- customizing (other RAL color and/or length)

2. INSTALLATION

Choice of the cabling

Niko recommends the following cables:

- interior cable:
 - UTP cat. 5E (max. 100m)
- exterior cable / underground cable:
 - UTP cat. 5E OUTDOOR
 - ATCUG (armoured telephone cable): 4 x 2 x 0.8mm (This cable is less practical in use, but does guarantee covering longer distances thanks to the larger wire section). In order to simplify installation, a transition piece from UTP to screw connection is available (16-679-01).

Max. distance:

Ref.	Description	ATCUG (4 x 2 x 0,8mm)	JYSTY (4 x 2 x 0,8mm)	UTP cat.5E (outdoor)
16-64X	Surface mounting external unit	300m	300m	100m
16-657-01	Camera module	300m	300m	100m
16-640(-XX), 16-682(-XX)), 16-680(-XX)	Modulare external units	200m	200m	100m

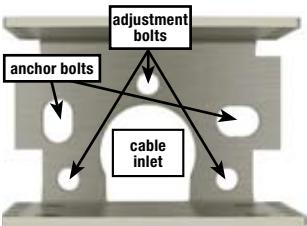


fig.1: base for column



fig.2: base with adjustment bolts for adjusting the position

Installation

Make two holes (interspace of 85mm, fig. 1) in the ground for the anchor bolts (not supplied, max. diameter 14mm) to anchor the column in the ground. Three 10mm holes are provided (fig. 1) for the supplied adjustment bolts. These adjustment bolts enable to adjust the position of the column in all directions (fig. 2 and 3). Insert the required cables through the opening provided (fig. 1) at the bottom of the frame.

Remark: the base for the 16-680-XX is already attached to the column. If any difficulties with anchoring the base in the ground or changing the position of the column occur during installation, you can remove the base to limit the risk of damaging the column.



fig.3: adjusting the position

Besides the flat cable, you also have to connect the cable that runs to the 16-651 to the doorbell. Install the modules as in fig. 4 (see also user manuals and installation instructions of the corresponding modules). The adjustable lighting module is mounted in the correct place at the top in the column. Preferably install the camera at a height of $\pm 165\text{cm}$. The camera is usually mounted underneath the lighting module but you can choose the order of the modules yourself. If the external unit is not provided with a camera, preferably install the loudspeaker module at a height of $\pm 145\text{cm}$.

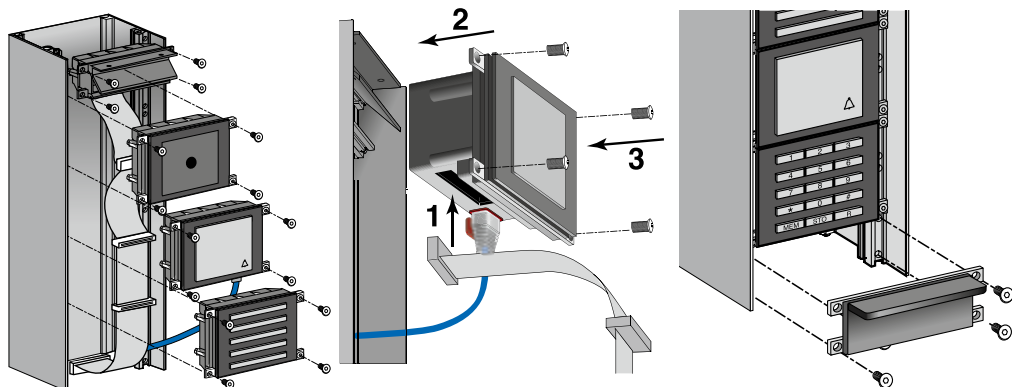


fig.4: mounting the modules

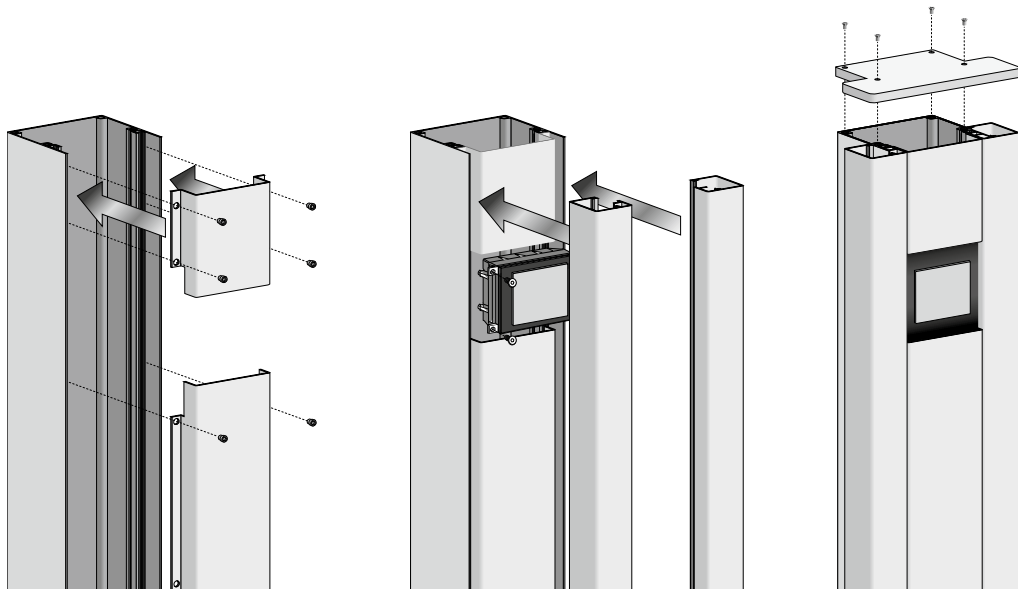


fig. 5: mounting the 2-piece front plate

fig. 6: mounting the side profiles and covering them by means of the cover cap

Mount the 2-piece front plate to the frame by means of the supplied screws (fig. 5). Then slide the side profiles at the front on both sides between the front plate and the column (fig. 6). The profiles are fixed by the cover cap. Screw-fix the cover cap by means of the 4 supplied screws.

3. PRODUCT MAINTENANCE

By means of the maintenance tips below, we want to ensure that the surfaces of these luxury products are not damaged by improper use. Damage by improper use is not covered by the guarantee provisions.

Maintenance tips

- It is sufficient to clean the product with a little soap and a damp cloth.
- We strongly advise against the use of the following products:
 - Abrasive sponges or abrasive detergents;
 - Maintenance products that contain solvents or acids, or cleaning products containing acetic acid.

4. TECHNICAL DATA

Weight:.....depends on the height and the number of modules
 Operating temperature:-20 to 70°C
 Cover:enamelled aluminium
 Protection against dust and water:IP44
 Front plate:enamelled aluminium (2-piece)
 Dimensions front plate:.....standard heights: 900mm and 1850mm
 Customizing:.....max. length: 2500mm, RAL color: to be chosen freely

5. LEGAL WARNINGS

- The installation has to be carried out by a qualified person and in compliance with the statutory regulations.
- This user manual has to be handed over to the user. It has to be included in the electrical installation file and has to be passed on to any new owners. Additional copies are available on the Niko website or via the support service.
- During installation, the following has to be taken into account (not limited to list below):
 - The statutory laws, standards and regulations;
 - The state of the art technique at the moment of installation;
 - This user manual, which must be read within the scope of each specific installation, only states general regulations;
 - The rules of proper workmanship
- In case of questions, you can consult Niko's support service or contact a registered control organisation.

Support Belgium:	Support UK:
+32 3 778 90 80	+44 1525877707
website : http://www.niko.be	http://www.nikouk.com
e-mail: support@niko.be	sales@nikouk.com

In case of a defect, you can return your product to a registered Niko wholesaler, together with a clear description of your complaint (Conditions of use, stated defect...).

6. GUARANTEE PROVISIONS

- Period of guarantee: 2 years from date of delivery. The delivery date is the invoice date of purchase of the product by the consumer. If there is no invoice, the date of production applies.
- The consumer is obliged to inform Niko in writing about the defect, within two months after stating the defect.
- In case of a failure to conform, the consumer has the right to a repair or replacement (decided by Niko) free of charge.
- Niko cannot be held liable for a defect or damage as a result of an incorrect installation, improper or careless use or wrong usage or transformation of the goods.
- The compulsory regulations of the national legislation concerning the sales of consumer goods and the protection of the consumers in the countries where Niko sells, directly or via sister or daughter companies, chain stores, distributors, agents or permanent sales representatives, take priority over the rules and regulations mentioned above.

Lea atentamente estas instrucciones antes de instalar o poner en servicio el producto.

1. DESCRIPCIÓN

La columna 16-680-XX está diseñada para integrarse en una valla y forma parte de la gama Access Control Design. La columna se ha de anclar en el suelo.

La columna consta de 2 partes (con referencias separadas): la columna propiamente dicha y la placa frontal que consta de dos partes. El módulo de iluminación regulable y el módulo de bloqueo se suministran de origen con la columna. La base y sus tornillos de posicionamiento se suministran montados en la columna. El cable plano y el número correcto de conectores se suministran con la placa frontal en dos partes. La columna y la placa frontal en dos partes son de aluminio lacado.

Referencia

- 16-680 + 16-680-01
- 16-680 + 16-680-02
- 16-680 + 16-680-03
- 16-680 + 16-680-04
- 16-680 + 16-680-05
- 16-680-10 + 16-680-11
- 16-680-10 + 16-680-12
- 16-680-99

Descripción

- columna 1 850mm para la integración de 1 módulo
 - columna 1850mm para la integración de 2 módulos
 - columna 1850mm para la integración de 3 módulos
 - columna 1850mm para la integración de 4 módulos
 - columna 1850mm para la integración de 5 módulos
 - columna 900mm para la integración de 1 módulo
 - columna 900mm para la integración de 2 módulos
- trabajos a medida (otro color RAL y/o otra longitud)

2. MONTAJE

Elección del cableado

Niko le aconseja los siguientes tipos:

- cable interno:
 - UTP cat. 5E (max. 100m)
- cable externo / subterráneo:
 - UTP cat. 5E OUTDOOR
 - TWAVB (cable de teléfono reforzado): 4 x 2 x 0,8 mm (Este cable es menos cómodo de usar pero, gracias a su mayor sección, garantiza distancias más largas). Para facilitar la instalación, UTP ofrece un adaptador para el conector de rosca. Número de referencia: 16-679-01.

Distancias máximas:

Ref.	Descripción	TWAVB (4 x 2 x 0,8mm)	JYSTY (4 x 2 x 0,8mm)	UTP cat.5E (exteriores)
16-64X	antena de construcción	300m	300m	100m
16-657-01	módulo de la cámara	300m	300m	100m
16-640(-XX), 16-682(-XX)), 16-680(-XX)	antenas modulares	200m	200m	100m

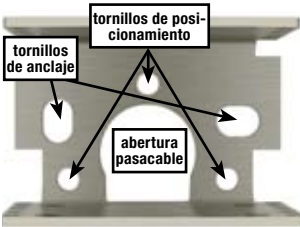


fig.1: base de la columna

Montaje

Prever dos agujeros (descentrados de 85mm, figura 1) en el suelo para los tornillos de anclaje (no incluidos en el suministro, diámetro máx. 14mm) para la fijación de la columna en el suelo. La base viene con tres agujeros de 10mm de diámetro (dibujo 1) para atornillar los tornillos de posicionamiento incluidos en el suministro. Estos tornillos permiten el posicionamiento de la columna en todas las direcciones (figuras 2 y 3). Pasar los cables necesarios a través de la apertura prevista (Figura 1) en la parte inferior del armazón.

Observación: la base del 16-680-XX ya viene fijada en la columna en la entrega del material. Si tiene dificultades para fijar la base en el suelo o bien para posicionar correctamente la columna, puede separar el módulo de bloqueo inferior y así no se estropeará la columna.



fig.2: base con tornillos de posicionamiento



fig.3: ajustar el posicionamiento

Conecte al timbre de puerta con asignación de direcciones, al lado del cable plano, el cable que va al 16-651. Montar los módulos como ilustrado en la figura 4 (ver también los modos de empleo y las instrucciones de montaje de los respectivos módulos). El módulo de iluminación regulable ya está en el lugar correcto; en la parte superior de la columna. Montar la cámara preferentemente a una altura de $\pm 165\text{cm}$. La cámara se coloca normalmente debajo del módulo de iluminación, pero usted puede optar por invertir el orden de los módulos. Sin cámara, aconsejamos que se monte el módulo de altavoz a una altura de $\pm 145\text{cm}$.

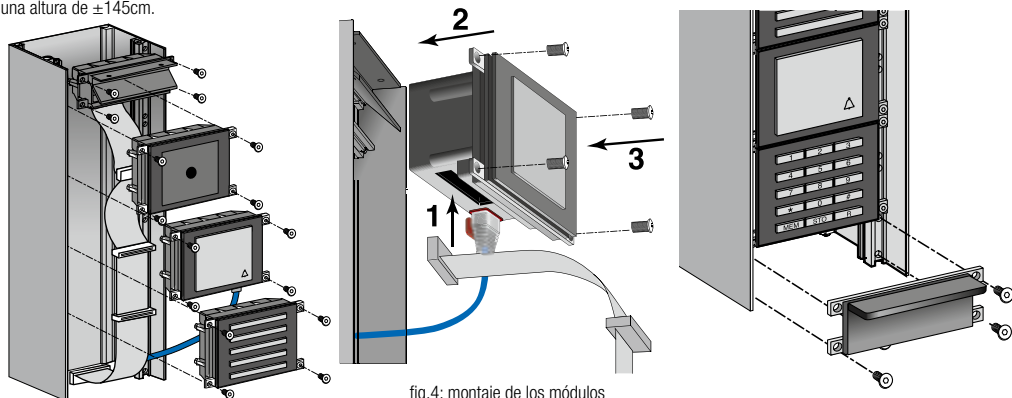


fig. 4: montaje de los módulos

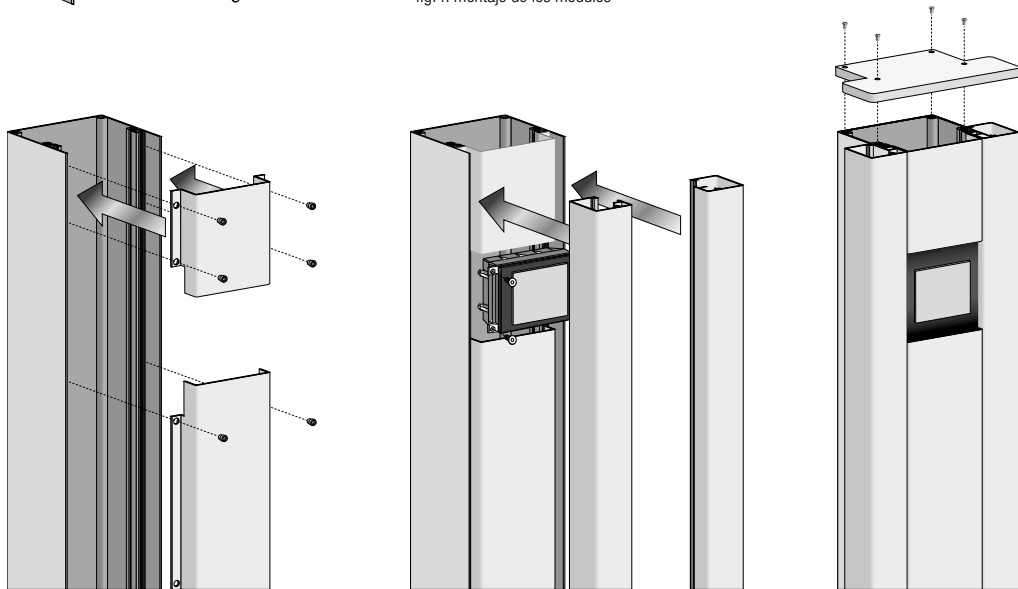


fig. 5: fijación de la placa frontal en dos partes

fig. 6: montaje de los perfiles laterales y bloqueo de la tapa

Montar la placa de acabado en dos partes contra el armazón (fig. 5). Fijar las partes inferiores y superiores con los tornillos suministrados. Deslizar los perfiles laterales de los 2 lados entre la placa frontal y la columna (fig. 6). Estos perfiles quedan firmemente fijados por medio de la tapa. Montar la tapa con los 4 tornillos suministrados.

3. MANTENIMIENTO DEL PRODUCTO

Los siguientes consejos de mantenimiento tienen como finalidad evitar que la superficie de estos productos se deteriore a causa de un tratamiento inadecuado. Los deterioros causados por un tratamiento inadecuado no estarán cubiertos por la garantía.

Consejos de mantenimiento

- Bastará con limpiar los productos con un paño húmedo y un poco de jabón.
- Está estrictamente desaconsejado utilizar los productos siguientes:
 - esponjas abrasivas o detergentes abrasivos
 - productos de mantenimiento que contengan un disolvente, un ácido o con ácido acético.

4. CARACTERÍSTICAS TÉCNICAS

Peso:.....está sujeto a la longitud y al número de módulos
 Temperatura de servicio:-20 a 70°C
 Caja:aluminio lacado
 Protección antipolvo y humedad:.....IP44
 Placa frontal:aluminio lacado (las 2 partes)
 Dimensiones de la placa frontal:longitudes estándar: 900mm y 1 850mm
 Trabajos a medida:.....longitud máx.: 2500mm, color RAL: a elegir libremente

5. PRESCRIPCIONES LEGALES

- La instalación debe ser realizada por una persona competente, con arreglo a la normativa en vigor.
- Estas instrucciones deben entregarse al usuario. Deben adjuntarse al expediente de la instalación eléctrica, y transmitirse a cualquier eventual nuevo propietario. Se pueden obtener ejemplares adicionales en el sitio web o en el servicio de asistencia de Niko.
- Antes de proceder a la instalación, se debe tener en cuenta lo siguiente (lista no exhaustiva):
 - las leyes, normas y reglamentos en vigor;
 - el progreso tecnológico en el momento de la instalación;
 - las presentes instrucciones, que deben leerse antes de proceder a cualquier instalación específica;
 - las prácticas del sector.
- En caso de duda, puede ponerse en contacto con el servicio de asistencia de post-venta Niko o dirigirse a un organismo de control reconocido.

Asistencia en Bélgica:

+ 32 3 778 90 80

sitio web: <http://www.niko.be>

correo electrónico: support@niko.be

En el caso de un defecto de su producto, puede devolverlo a un distribuidor de Niko, acompañado de una descripción detallada de su queja (modo de utilización, defecto constatado, etc.).

6. CONDICIONES DE GARANTÍA

- Validez de la garantía: 2 años a partir de la fecha de entrega. La fecha de la factura de compra por el usuario sirve de fecha de entrega. Sin factura disponible, la validez de la garantía será de 2 años a partir de la fecha de fabricación.
- El usuario deberá comunicar a Niko por escrito cualquier disconformidad en los productos en un plazo máximo de 2 meses a partir del momento en que la detecte.
- En caso de que la disconformidad se constate, el usuario se beneficia de una reparación gratuita o sustitución gratuita, según criterio de Niko.
- Niko declina toda responsabilidad por defectos o daños derivados de una instalación incorrecta, de una utilización contraria o inadecuada, o de una transformación del producto.
- Las disposiciones vigentes de las legislaciones nacionales que afectan a la venta de bienes consumo y a la protección de los consumidores de los distintos países donde Niko procede a la venta directa o mediante empresas intermediarias, filiales, distribuidores o representantes fijos, prevalecen sobre las disposiciones anteriores.

Pred inštaláciou a spustením systému do prevádzky si dôkladne preštudujte manuál.

1. POPIS

16-680-XX je stĺpik pre integrovanie do oplotenia a je súčasťou série Access Control Design. Tento stĺpik je osadený do zeme. Stĺpik tvoria dve časti (so samostatnými referenčnými číslami): stĺpik sám a 2 kusy prednej dosky. So stĺpikom sa štandardne dodávajú nastavovateľný osvetľovací modul a skrutkovací modul. Základňa s nastavovacími skrutkami na umiestnenie stĺpika je už v stĺpiku namontovaná. Spolu s dvomi kusmi prednej dosky sa dodáva aj plochý kábel s konektormi. Stĺpik a 2 kusy prednej dosky sa vyrábajú z lakovaného hliníku.

Referenčné číslo

16-680 + 16-680-01
16-680 + 16-680-02
16-680 + 16-680-03
16-680 + 16-680-04
16-680 + 16-680-05
16-680-10 + 16-680-11
16-680-10 + 16-680-12
16-680-99

Popis

stĺpik 1850 mm s priestorom pre 1 modul
stĺpik 1850 mm s priestorom pre 2 moduly
stĺpik 1850 mm s priestorom pre 3 moduly
stĺpik 1850 mm s priestorom pre 4 moduly
stĺpik 1850 mm s priestorom pre 5 modulov
stĺpik 900mm s priestorom pre 1 modul
stĺpik 900mm s priestorom pre 2 moduly
na zákazku (iná RAL farba a/alebo iná dĺžka

2. INŠTALÁCIA

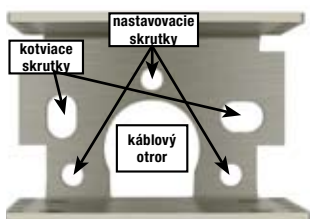
Výber káblov

Niko odporúča nasledovné káble:

- interiérový kábel:
 - UTP cat. 5E (max. 100m)
- exteriérový kábel / podzemný kábel:
 - UTP cat. 5E OUTDOOR
 - ATCUG (pancierovaný telefónny kábel): 4 x 2 x 0,8 mm (tento kábel je na použitie menej praktický, ale vďaka väčšej hrúbke kábla zaručuje pokrytie väčších vzdialeností). Na uľahčenie inštalácie je k dispozícii prechodový medzikus z UTP ku skrutkovému spoju (16-679-01).

Max. zaťaženie:

Ref.	Popis	ATCUG (4 x 2 x 0,8mm)	JYSTY (4 x 2 x 0,8mm)	UTP cat.5E (exteriér)
16-64X	Povrchovo montovaná externá jednotka	300m	300m	100m
16-657-01	Kamerový modul	300m	300m	100m
16-640(-XX), 16-682(-XX)), 16-680(-XX)	Modulárne vonkajšie jednotky	200m	200m	100m



Obr. 1: Základňa pre stĺpik



Obr. 2: Základňa s nastavovacími skrutkami na nastavovanie pozície

Inštalácia

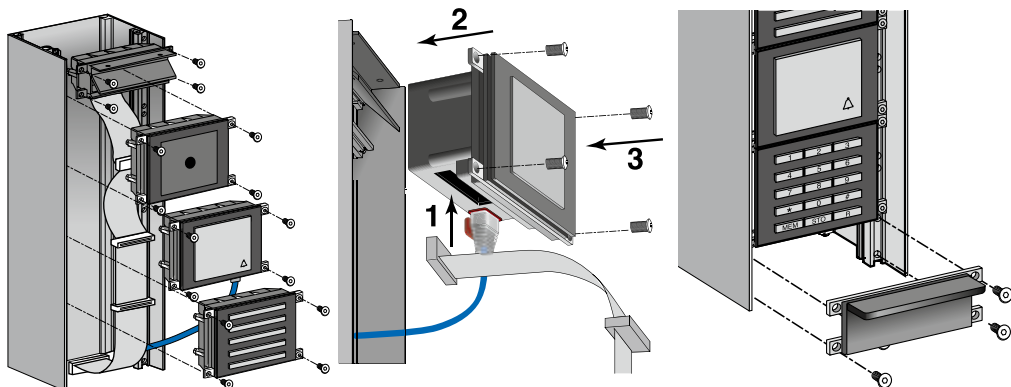
Urobte dve jamy (rozstup 85 mm, obr. 1) v zemi pre kotviace skrutky (nedodávané, max. priemer 14 mm) na ukotvenie stĺpika v zemi. Pre dodané nastavovacie skrutky sú pripravené tri 10-mm otvory. Nastavovacie skrutky umožňujú nastavovať pozíciu stĺpika všetkými smermi (obr. 2 a 3). Vsuňte potrebné káble cez otvor (obr. 1) v spodnej časti rámu.

Poznámka: základňa pre 16-680-XX je už ku stĺpiku pripojená. Ak pri inštalácii budete mať nejaké ťažkosti s ukotvením základne v zemi alebo s pozíciou stĺpika, môžete základňu demontovať, čím znížite riziko poškodenia stĺpika.

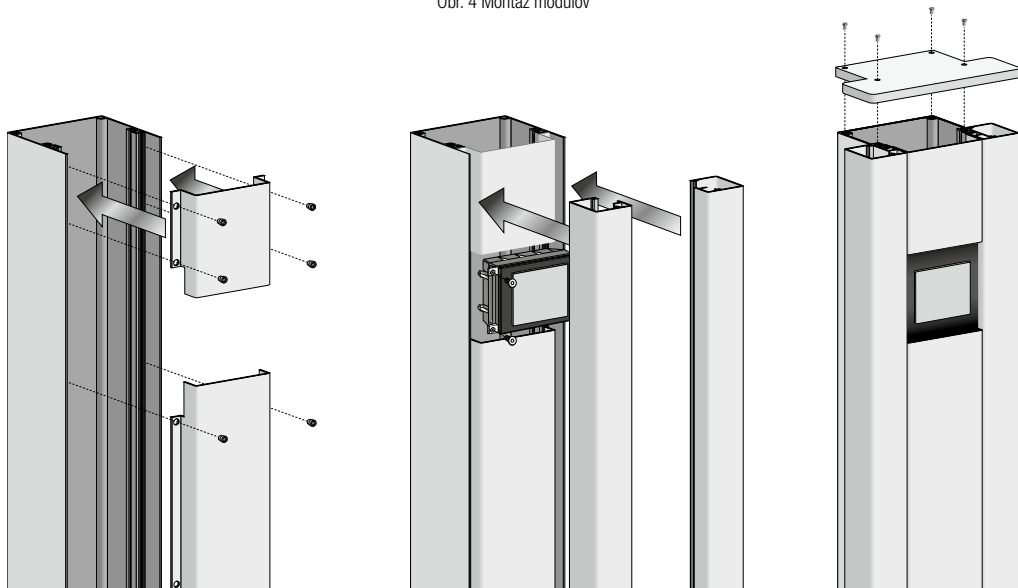


Obr. 3: Nastavovanie pozície

Okrem plochého káblu musíte tiež pripojiť kábel idúci do zvončeku 16-651. Podľa náčrtu na obr. 4 inštalujte moduly (viď tiež manuály a popisy inštalácie príslušných modulov). Nastavovateľný osvetľovací modul je namontovaný na správnom mieste na vrchu stĺpika. Kameru inštalujte najlepšie vo výške $\pm 165\text{cm}$. Kamera sa obvykle montuje pod modul osvetlenia, môžete si však zvoliť svoje poradie modulov. Ak nie je externá jednotka vybavená kamerou, vo výške $\pm 145\text{cm}$ bude najlepšie inštalovať reproduktorový modul.



Obr. 4 Montáž modulov



Obr. 5: Montáž 2 kusov prednej dosky

Obr. 6: Montáž bočných profilov a ich prikrytie krycím vekom.

Pomocou dodaných skrutiek prímontujte 2 kusy prednej dosky k rámu (obr. 5). Potom nasuňte bočné profily vpred na obe strany prednej dosky a stĺpika (obr. 6). Profily sa fixujú krycím vekom. Upevnite krycie veko 4 dodanými skrutkami.

3. ÚDRŽBA PRODUKTU

Radami pre údržbu uvedenými nižšie chceme zabezpečiť, aby povrch týchto luxusných výrobkov sa nesprávnym používaním nepoškodil. Záruka nekrýje poškodenie nesprávnou manipuláciou.

Tipy pre údržbu

- Výrobok stačí čistiť pomocou mydla a vlhkej handričky.
- V žiadnom prípade nepoužívajte nasledovné pomôcky:
 - abrazívne špongie alebo abrazívne saponáty;
 - produkty obsahujúce rozpúšťadlá alebo kyseliny, alebo čistiace produkty obsahujúce kyselinu octovú.

4. TECHNICKÉ ÚDAJE

Hmotnosť:závisí od výšky a počtu modulov
 Pracovná teplota:-20 až 70° C
 Kryt:lakovaný hliník
 Ochrana proti prachu a vode:IP44
 Predná doska:lakovaný hliník (2 kusy)
 Rozmery prednej dosky:štandardné výšky: 900 mm a 1850 mm
 Na zákazku:max. dĺžka: 2500 mm, farba RAL možno si zvoliť podľa seba

5. PRÁVNE UPOZORNENIA

- Pred inštaláciou a spustením systému si prečítajte celú príručku.
- Inštaláciu musí vykonať autorizovaný oprávnený pracovník a musí byť v súlade so zákonnými predpismi a normami.
- Táto užívateľská príručka musí byť odovzdaná používateľovi. Musí byť súčasťou súboru dokumentácie k elektrickej inštalácii a musí prejsť na každého ďalšieho vlastníka. Ďalšie kópie sú k dispozícii na webovej stránke Niko alebo prostredníctvom služby podpory.
- Počas inštalácie treba brať ohľad na nasledovné (nie len body uvedené v tomto zozname):
 - Zákonné predpisy, štandardy a regulácie;
 - Technológia v danom stave v momente inštalácie;
 - Táto užívateľská príručka, ktorá musí byť nasťudovaná v rozsahu potrebnom k danej inštalácii, uvádza iba všeobecné predpisy;
 - Pravidlá správneho vypracovania
- V prípade otázok môžete kontaktovať službu podpory firmy Niko.

Podpora Belgicko:	Podpora Slovensko:
+32 3 778 90 80	+421 263 825 155
webová stránka: http://www.niko.be	http://www.niko.sk
e-mail: support@niko.be	e-mail: niko@niko.sk

V prípade poruchy môžete výrobok vrátiť oficiálnemu predajcovi Niko, spolu s jasne popísanou reklamáciou (podmienky používania, podrobný popis poruchy...).

6. USTANOVENIA ZÁRUKY

- Záručná lehota: 2 roky od dátumu dodania. Dátum dodania je dátum nákupu výrobku zákazníkom, uvedený na faktúre. V prípade neexistencie faktúry platí dátum výroby.
- Zákazník je povinný písomne informovať spoločnosť Niko o vade do dvoch mesiacov od zistenia poruchy.
- V prípade nesplnenia funkčnosti má zákazník právo na bezplatnú opravu alebo náhradu (rozhodne firma Niko).
- Spoločnosť Niko nezodpovedá za poruchu alebo poškodenie v dôsledku nesprávnej inštalácie, nevhodného alebo nedbalého používania, alebo nesprávneho zaobchádzania alebo dopravy tovaru.
- Záväzný predpis národnej legislatívy, týkajúcej sa predaja tovaru zákazníkom a ich ochrany v krajinách, kde spoločnosť Niko predáva, priamo alebo prostredníctvom partnerských alebo dcérskych spoločností, obchodných reťazcov, distribútorov, agentov alebo stálych obchodných zástupcov, majú prednosť pred pravidlami a predpismi, uvedenými vyššie.

