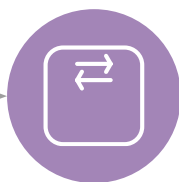




Before you get started



Hardware installation



Wireless smart hub



Niko Home app



Start using your installation

Continue reading



Scan the QR code for more detailed installation instructions, including wiring examples and programming instructions for the Niko Home app.



www.niko.eu/nhc-start

Before you get started



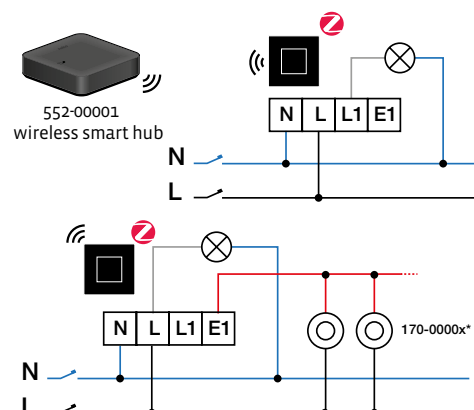
Difficulty level installation:

Difficulty level programming:

Estimated duration: 30 to 60 minutes

Tools needed: screwdriver, cable stripper, multimeter, wire connectors and extra wiring

Wiring scheme



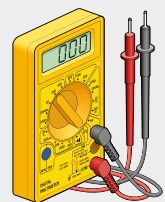
This product must be secured with a miniature circuit breaker (MCB) of max. 16 A in the electrical cabinet. The MCB rating is limited by national installation rules.

*All mechanical push-button extensions wired to the same terminal, will show the same behaviour. The maximum total wire length for all extension buttons connected to the Zigbee® dimmer is 50 m.

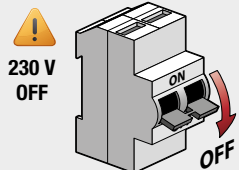
Hardware installation



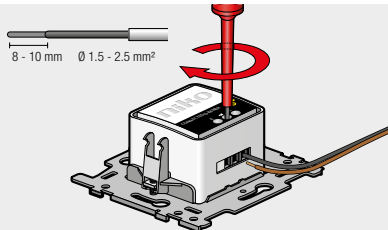
1



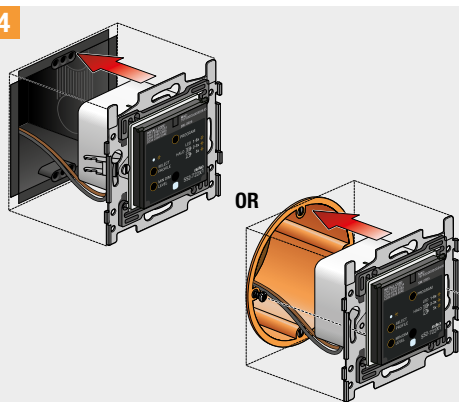
2



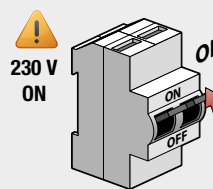
3



4



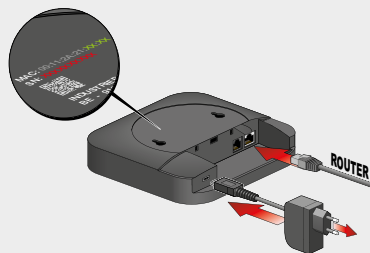
5



Wireless smart hub



6



Niko Home app



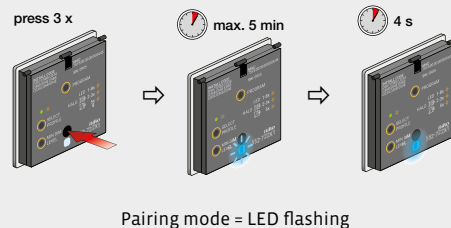
7



Niko Home app



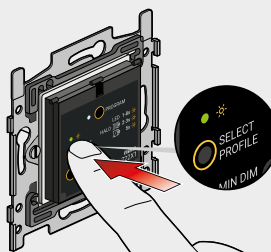
8



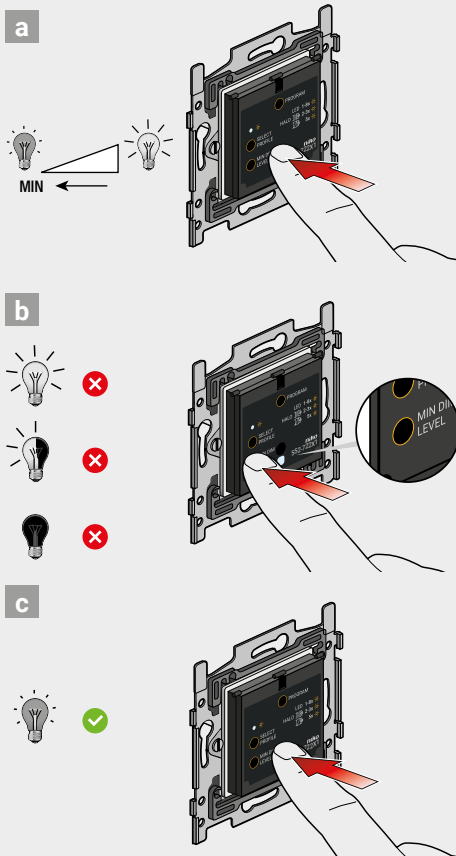
Finish hardware installation



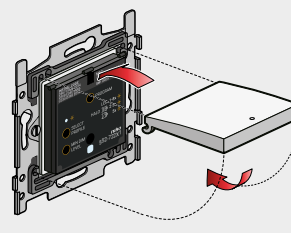
9



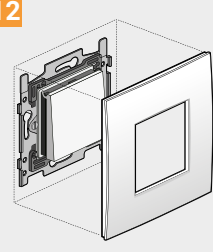
10



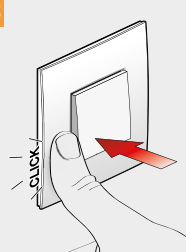
11



12



13



Start using your installation



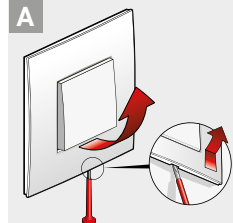
14



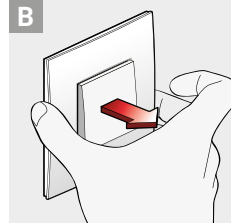
Dismantling instructions



A



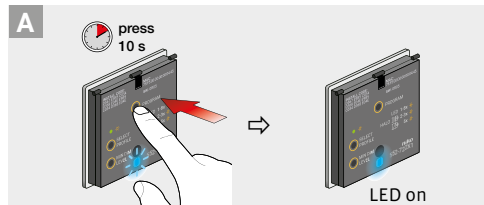
B



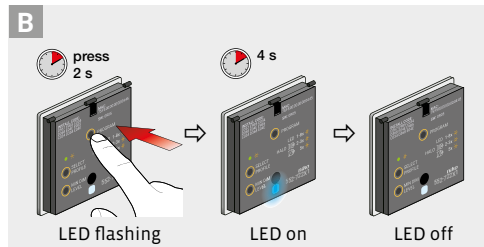
Reset procedure



A



B



C



nv Niko sa
Industriepark West 40
9100 Sint-Niklaas, Belgium

+32 3 778 90 80
support@niko.eu

www.niko.eu

Niko prepares its manuals with the greatest care and strives to make them as complete, correct and up-to-date as possible. Nevertheless, some deficiencies may subsist. Niko cannot be held responsible for this, other than within the legal limits. Please inform us of any deficiencies in the manuals by contacting Niko customer services at support@niko.eu.



Before you get started



Hardware installation



Wireless smart hub



Niko Home app



Start using your installation

English - (instructions for images on p. 2)

Continue reading



This product can be installed in different ways. Scan the QR code on page 2 to open the online manual with more detailed installation instructions, including wiring examples and programming instructions for the app.

Before you get started



Prerequisites

You have a modern (3- or 5- wire) electrical installation (set up after 1985). You have a wireless smart hub (552-00001) and a home network with internet connection. You have a dimmable lamp. You have the following tools: screwdrivers, cable stripper, multimeter, wire connectors and extra wiring.

Ecosystem

Before you get started, it is recommended to check the website page on the Niko Home Control for traditional wiring ecosystem. You can access this page by scanning the QR code on page 1.

Difficulty level

Technical background knowledge is required to install hardware: you are able to interpret the AREI regulations and you have a good understanding of the electrical wiring in your home.

Estimated duration

Between 30 and 60 minutes.

Installation

This product must be installed in accordance with the national regulations. This product must be secured with a miniature circuit breaker (MCB) of maximum 16 A in the electrical cabinet. The MCB rating is limited by national installation rules.

The Zigbee® connected dimmer can be combined with mechanical push buttons. All mechanical push buttons wired to the same extension terminal, will show the same behaviour (either control the lights that are directly wired to the buttons or act as programmed in the Niko Home app). It is not possible to configure the behaviour of linked mechanical push buttons separately.

Hardware installation



- 1 Map out the existing wiring (using a multimeter) and label the wires for later reference.
- 2 Switch off the miniature circuit breaker (MCB) for the circuit you are about to work on and use a multimeter to ensure that no wires are live.
- 3 Connect the wiring following the wiring scheme on page 2. Scan the QR code located above to view more detailed wiring examples.
- 4 Mount the dimmer in the wall-mounting box. To install the dimmer in a box in a timber wall, remove the claws and use screws to fix it instead.
- 5 Switch the miniature circuit breaker (MCB) back on. Test your installation to ensure that the connected dimmer operates the lighting as intended.

Wireless smart hub



- 6 If you have not done so yet, install and register the wireless smart hub (552-00001). Follow the instructions in the accompanying manual.

Niko Home app



- 7 Download and install the Niko Home app on your smartphone. Log in and, if prompted, upgrade your Niko Home Control installation.
- 8 Follow the instructions in the app to add the connected dimmer to your installation. When prompted, press the button on the dimmer 3 times consecutively.

When prompted by the app, repeat this process for all mechanical push buttons wired to the extension terminal of your connected device.

Finish hardware installation



- 9 The connected dimmer includes 8 dimmer profiles. By default, profile 5 is set. If flickering occurs, select a profile that better matches the type of lamp that the dimmer controls.

Tip: Scan the QR code on page 2 to open the online manual with more detailed information on the different profiles. You can also contact the manufacturer of the lamp connected to the dimmer for more information.

- a) Press the SELECT PROFILE button once. The currently configured profile is indicated by the number of green LED flashes that occur (from 1 to 8). These flashes are repeated 3 times.
- b) To rotate through all dimmer profiles, press the SELECT PROFILE button again while the green LED flashes are still ongoing. Repeat this until you reach the profile number of your choice.

Tip: If flickering persists with all profiles, the dimmer might not receive sufficient current from the lamp. Add one or more LED compensators (310-05003) and repeat the dimmer profile selection to solve the issue.

- 10 Set the minimum dimming level to make use of the optimal dimming range of the lamp connected to the dimmer.
 - a) Dim the lamp to the current minimum level by pressing and holding the dimming button in the middle of the base.
 - b) If the lamp is too bright, is flashing or is off, press the MIN DIM LEVEL button on the left of the dimmer's base multiple times, until the desired minimum light level is reached.
 - c) Shortly press the dimming button twice. This switches the dimmer off and back on and saves the new settings.

Tip: If the lamp does not switch on, configure a dimming profile (step 9) with boost function (profile 3, 7 or 8). This ensures that the lamp switches on, even at a low dimming level.

- 11 Mount a finishing set (to be bought separately) on the base of the dimmer.
- 12 Add a faceplate (to be bought separately).
- 13 Secure the faceplate by clicking it onto the base of the dimmer.

Start using your installation



- 14 Start using your Niko Home Control installation. Use the app to program your devices to give them another function or have them start a routine. Check the online manual and ecosystem to get inspired.

Dismantling instructions



- A Use a small screwdriver to lift the bottom of the faceplate.
- B Remove the faceplate and finishing set.

Reset procedure



- A Press and hold the PROGRAM button for 2 seconds. The blue LED turns on.
- B Press and hold the PROGRAM button for about 10 seconds. The blue LED will count along by flashing 10 times. The blue LED turns on for 4 seconds and then turns off. The device is now disconnected from the smart hub.
- C Locate the device in the Niko Home app. Select the pencil icon to start editing and subsequently choose *Remove control*.

LED behaviour

- **LED off:** The lamp is switched off, the feedback LED is disabled, or the connected dimmer is not powered or malfunctioning.
- **White LED continuously on:** The lamp is switched on and is working normally.
- ☀ **Red LED flashing:** The connection to the smart hub is temporarily interrupted.
- **Red LED continuously on:** A protection mechanism is activated. Follow the troubleshooting instructions in the technical manual (scan the QR code on page 1).
- ☀ **Blue LED flashing:** The dimmer is establishing a connection to the Zigbee® network.
- **Blue LED continuously on for 4 seconds:** The dimmer is successfully connected to the Zigbee® network.

EN Warnings regarding installation



The installation of products that will permanently be part of the electrical installation and which include dangerous voltages, should be carried out by a qualified installer and in accordance with the applicable regulations. This user manual must be presented to the user. It should be included in the electrical installation file and it should be passed on to any new owners. Additional copies are available on the Niko website or via Niko customer services.

EN CE marking

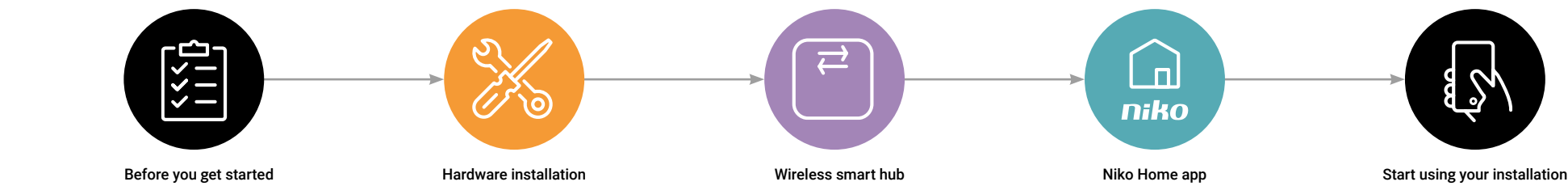


This product complies with all of the relevant European guidelines and regulations. For radio equipment Niko llc declares that the radio equipment in this manual conforms with the 2014/53/EU directive. The full text of the EU declaration of conformity is available at www.niko.eu under the product reference, if applicable.

EN Environment



This product and/or the batteries provided cannot be disposed of in non-recyclable waste. Take your discarded product to a recognised collection point. Just like producers and importers, you too play an important role in the promotion of sorting, recycling and reuse of discarded electrical and electronic equipment. To finance the rubbish collection and waste treatment, the government levies recycling charges in certain cases (included in the price of this product).



Nederlands - (instructies bij afbeeldingen op p. 2)

Lees verder

Dit product kan op verschillende manieren geïnstalleerd worden. Scan de QR-code op pagina 2 voor de online handleiding met meer gedetailleerde installatie-instructies, inclusief bedravingsvoorbeelden en programmeringsinstructies voor de app.

Voor je begint

Vereisten
Je hebt een moderne (3- of 5-draads) elektrische installatie (geïnstalleerd na 1985). Je hebt een draadloze slimme hub (552-00001) en een thuisnetwerk met internetverbinding. Je bezit een dimbare lamp. Je beschikt over het volgende gereedschap: schroevendraaiers, kabelstripper, multimeter, draadconnectoren en extra bekabeling.

Ecosysteem
Voor je begint, raden we je aan om de websitepagina over het Niko Home Control ecosysteem voor traditionele bekabeling te bekijken. Scan hiervoor de QR-code op pagina 1.

Moeilijkheidsgraad
Technische achtergrondkennis is noodzakelijk om hardware te installeren: je kunt de AREI-voorschriften interpreteren en je begrijpt hoe de elektrische bekabeling in je woning werkt.

Geschatte duur
Tussen 30 en 60 minuten.

Installatie
Dit product dient geïnstalleerd te worden in overeenstemming met de nationale regelgeving. Dit product moet beveiligd worden met een vermogenschakelaar van maximaal 16 A in de zekeringkast. De nominale waarde van de vermogenschakelaar is beperkt door nationale regelgeving voor installaties.

De Zigbee® geconnecteerde dimmer kan met mechanische drukknoppen gecombineerd worden. Alle mechanische drukknoppen die op dezelfde extensieklem aangesloten worden, zullen hetzelfde gedrag vertonen (controleren van de lichten die rechtstreeks aangesloten zijn op de knoppen of werken zoals geprogrammeerd in de Niko Home app). Het is niet mogelijk om het gedrag van gekoppelde mechanische drukknoppen afzonderlijk te configureren.

Installatie van hardware

- 1 Breng de bestaande bedrading in kaart (met een multimeter) en markeer de kabels voor later gebruik.
- 2 Schakel de vermogenschakelaar uit van de kring waar je aan gaat werken en gebruik een multimeter om er zeker van te zijn dat er geen stroom vloeit.
- 3 Sluit de bedrading aan volgens het bedradingsschema op pagina 2. Scan de QR-code bovenaan de pagina om meer gedetailleerde bedravingsvoorbeelden te bekijken.
- 4 Monteer de dimmer in de inbouwdoos. Verwijder de klauwen en gebruik de schroeven om de dimmer in een inbouwdoos in een houten muur te bevestigen.
- 5 Zet de vermogenschakelaar terug aan. Test je installatie om er zeker van te zijn dat de geconnecteerde dimmer de verlichting correct aanstuurt.

Draadloze slimme hub

- 6 Installeer en registreer de draadloze slimme hub (552-00001) als je dat nog niet gedaan hebt. Volg de instructies in de bijgevoegde handleiding.

Niko Home app

- 7 Download en installeer de Niko Home app op je smartphone. Meld je aan en upgrade je Niko Home Control installatie wanneer dit wordt gevraagd.
- 8 Volg de instructies in de app om de geconnecteerde dimmer aan je installatie toe te voegen. Druk drie keer achter elkaar op de knop van de dimmer wanneer dit wordt gevraagd.

Wanneer de app dit vraagt, herhaal je dit proces voor alle mechanische drukknoppen die op de extensieklem van je geconnecteerd toestel aangesloten zijn.

Installatie van hardware voltooiën

- 9 De geconnecteerde dimmer heeft acht dimmerprofielen. Standaard is profiel vijf ingesteld. Als de lamp flakkert, kies je een profiel dat beter past bij het type lamp dat de dimmer controleert.
Tip: Scan de QR-code op pagina 2 voor de online handleiding met meer gedetailleerde informatie over de verschillende profielen. Je kunt voor meer informatie ook contact opnemen met de fabrikant van de lamp die aangesloten is op de dimmer.
 - a) Druk eenmaal op de knop SELECT PROFILE. Het huidig ingestelde profiel wordt aangegeven door het aantal keer dat de groene led knippert (van 1 tot 8). De opeenvolgende ledflitsen worden telkens drie keer herhaald.
 - b) Om door alle dimmerprofielen te gaan, druk je opnieuw op de knop SELECT PROFILE terwijl de groene led blijft knipperen. Herhaal dit tot je aan het gewenste profielnummer bent.**Tip:** Als de led bij alle profielen blijft knipperen, krijgt de dimmer mogelijk niet voldoende stroom van de lamp. Voeg één of meer ledcompensatoren (310-05001) toe en kies het dimmerprofiel opnieuw om het probleem op te lossen.
- 10 Stel het minimale dimniveau in om het optimale dimbereik te benutten van de lamp die verbonden is met de dimmer.
 - a) Dim de lamp tot het huidige minimale niveau door de dimknop in het midden van de dimmer ingedrukt te houden.
 - b) Als de lamp te fel schijnt, knippert of uit is, druk je meerdere keren op de knop MIN DIM LEVEL aan de linkerkant van de sokkel van de dimmer tot je het gewenste lichtniveau hebt bereikt.
 - c) Druk twee keer kort op de dimknop. Hierdoor schakelt de dimmer uit en weer aan en worden de nieuwe instellingen bewaard.**Tip:** Als de lamp niet aangaat, stel je een dimprofiel (stap 9) met boostfunctie (profiel 3, 7 of 8) in. Hierdoor zal de lamp aangaan, zelfs op een laag dimniveau.
- 11 Monteer een afwerkingsset (apart verkrijgbaar) op de sokkel van de dimmer.
- 12 Voeg een afdekplaat toe (apart verkrijgbaar).
- 13 Maak de afdekplaat vast door hem op de sokkel van de dimmer vast te klikken.

Je installatie gebruiken

- 14 Ga met je Niko Home Control installatie aan de slag. Gebruik de app om je toestellen een andere functie te geven of om een routine te programmeren. Bekijk de online handleiding en het online ecosysteem ter inspiratie.

Instructies voor demontage

- A Gebruik een kleine schroevendraaier om de onderkant van de afdekplaat op te tillen.
- B Verwijder de afdekplaat en de afwerkingsset.

Resetprocedure

- A Houd de programmeerknop gedurende 2 seconden ingedrukt. De blauwe led licht op.
- B Houd de programmeerknop ongeveer 10 seconden ingedrukt. De blauwe led telt mee door tien keer te knipperen. De blauwe led licht 4 seconden op en gaat vervolgens uit. Het toestel is nu niet meer verbonden met de slimme hub.
- C Zoek het toestel in de Niko Home app. Selecteer het potloodje om te bewerken en kies vervolgens voor *Bediening wissen*.

Ledgedrag

- **LED uit:** De lamp of de feedbackled is uitgeschakeld, of de geconnecteerde dimmer heeft geen stroom of werkt niet.
- **Witte led brandt continu:** De lamp is ingeschakeld en werkt normaal.
- ☀ **Rode led knippert:** De verbinding met de slimme hub is tijdelijk onderbroken.
- **Rode led brandt continu:** Er wordt een beschermingsmechanisme geactiveerd. Volg de probleemoplossing in de technische handleiding (scan de QR-code op pagina 1).
- ☀ **Blauwe led knippert:** De dimmer maakt verbinding met het Zigbee® netwerk.
- **Blauwe led brandt continu gedurende 4 seconden:** De dimmer is aangesloten op het Zigbee® netwerk.

nv Niko sa
Industriepark West 40
9100 Sint-Niklaas, Belgium

+32 3 778 90 80
support@niko.eu

www.niko.eu

Niko prepares its manuals with the greatest care and strives to make them as complete, correct and up-to-date as possible. Nevertheless, some deficiencies may subsist. Niko cannot be held responsible for this, other than within the legal limits. Please inform us of any deficiencies in the manuals by contacting Niko customer services at support@niko.eu.

NL Waarschuwingen voor installatie

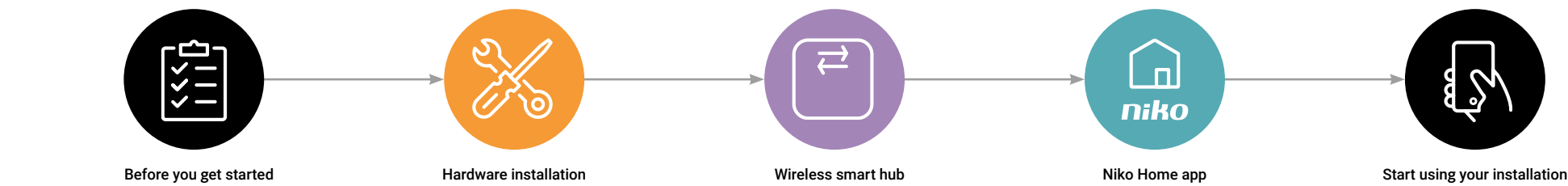
De installatie van producten die permanent onderdeel zullen uitmaken van de elektrische installatie en die gevaarlijke spanningen bevatten, moet worden uitgevoerd door een erkend installateur en volgens de geldende voorschriften. Deze handleiding moet aan de gebruiker worden overhandigd. Het moet bij het dossier van de elektrische installatie worden gevoegd en worden overgedragen aan eventuele nieuwe eigenaars. Bijkomende exemplaren zijn verkrijgbaar via de website of Niko customer services.

NL CE markering

Dit product voldoet aan alle toepasselijke Europese richtlijnen en verordeningen. Voor radioapparatuur verklaart Niko nv dat de radioapparatuur uit deze handleiding conform is met Richtlijn 2014/53/EU. De volledige tekst van de EU-conformiteitsverklaring staat op www.niko.eu onder de productreferentie, indien van toepassing.

NL Milieu

Dit product of de bijgeleverde batterijen mag u niet bij het ongesorteerd afval gooien. Breng uw afgedankt product naar een erkend verzamelpunt. Net als producenten en importeurs speelt ook u een belangrijke rol in de bevordering van sortering, recycling en hergebruik van afgedankte elektrische en elektronische apparatuur. Om de ophaling en verwerking te kunnen financieren, heft de overheid in bepaalde gevallen een recyclingbijdrage (inbegrepen in de aankoopprijs van dit product).



Français - (instructions pour les images à la p. 2)

Continuer la lecture

Ce produit peut être installé de différentes manières. Scannez le code QR de la page 2 pour ouvrir le manuel en ligne avec des instructions d'installation plus détaillées, y compris des exemples de câblage et des instructions de programmation de l'appli.

Avant de commencer

Prérequis
Vous disposez d'une installation électrique moderne (3 ou 5 fils) (mise en place après 1985). Vous disposez d'un hub intelligent sans fil (552-00001) et d'un réseau domestique avec une connexion Internet. Vous avez une lampe à intensité variable. Vous disposez des outils suivants : tournevis, dénudeur de câbles, multimètre, connecteurs de fils et câblage supplémentaire.

Écosystème
Avant de vous lancer, il est recommandé de consulter la page du site web de Niko Home Control pour l'écosystème de câblage traditionnel en scannant le code QR de la page 1.

Niveau de difficulté
Des connaissances techniques de base sont nécessaires pour installer du matériel : vous êtes capable d'interpréter le RGIE et vous avez une bonne compréhension du câblage électrique de votre maison.

Durée estimée
Entre 30 et 60 minutes.

Installation
Ce produit doit être installé conformément à la réglementation en vigueur. Ce produit doit être protégé par un disjoncteur miniature de max. 16 A dans l'armoire électrique. Le calibre du disjoncteur miniature est limité par les règles nationales en matière d'installation.

Le variateur connecté Zigbee® peut être combiné avec des boutons-poussoirs mécaniques. Tous les boutons-poussoirs mécaniques câblés à la même borne d'extension auront le même comportement (soit ils commandent les lumières qui sont directement câblées aux boutons, soit ils agissent comme programmé dans l'application Niko Home). Il n'est pas possible de configurer séparément le comportement des boutons-poussoirs mécaniques liés.

Installation du matériel

- Repérez le câblage existant (à l'aide d'un multimètre) et étiquetez les fils pour une référence ultérieure.
- Coupez le disjoncteur miniature du circuit sur lequel vous allez travailler et utilisez un multimètre pour vous assurer qu'aucun fil n'est sous tension.
- Connectez le câblage en suivant le schéma de câblage de la page 2. Scannez le code QR situé ci-dessus pour voir des exemples de câblage plus détaillés.
- Montez le variateur dans la boîte d'encastrement. Pour installer le variateur dans une boîte sur un mur en bois, retirez les griffes et utilisez plutôt des vis pour le fixer.
- Remettez le disjoncteur miniature (MCB) en marche. Testez votre installation pour vous assurer que le variateur connecté fait fonctionner la lampe comme prévu.

Hub intelligent sans fil

- Si vous ne l'avez pas encore fait, installez et enregistrez le hub intelligent sans fil (552-00001). Suivez les instructions du manuel fourni.

Appli Niko Home

- Téléchargez et installez l'application Niko Home sur votre smartphone. Connectez-vous et, si vous y êtes invité, mettez à jour votre installation Niko Home Control.
- Suivez les instructions de l'application pour ajouter le variateur connecté à votre installation. Lorsque vous y êtes invité, appuyez sur le bouton du variateur 3 fois de suite.

Lorsque l'application vous le demande, répétez ce processus pour tous les boutons-poussoirs mécaniques câblés à la borne d'extension de votre appareil connecté.

Terminer l'installation du matériel

- Le variateur connecté comprend 8 profils de variateur. Par défaut, le profil 5 est programmé. Si la lampe clignote, sélectionnez un profil qui correspond mieux au type de lampe que le variateur commande.

Conseil : Scannez le code QR de la page 2 pour ouvrir le manuel en ligne avec des informations plus détaillées sur les différents profils. Vous pouvez également contacter le fabricant de la lampe connectée au variateur pour plus d'informations.
- Appuyez une fois sur le bouton SELECT PROFILE. Le profil actuellement configuré est indiqué par le nombre de clignotements de la LED verte qui se produisent (de 1 à 8). Ces clignotements sont répétés 3 fois.
 - Pour parcourir tous les profils de variateur, appuyez à nouveau sur le bouton SELECT PROFILE pendant que les clignotements de la LED verte sont encore en cours. Répétez cette opération jusqu'à ce que vous atteigniez le numéro de profil de votre choix.
Conseil : Si la lampe clignote avec tous les profils, il se peut que le variateur ne reçoive pas suffisamment de courant de la lampe. Ajoutez un ou plusieurs compensateurs de lampe à LED (310-05001) et répétez la sélection du profil de variateur pour résoudre le problème.
- Réglez le niveau de variation minimal pour utiliser la plage de variation optimale de la lampe connectée au variateur.
 - Faites varier l'intensité de la lampe au niveau minimum actuel en appuyant et en maintenant le bouton de variation situé au milieu de la base du variateur.
 - Si la lampe est trop lumineuse, clignote ou est éteinte, appuyez plusieurs fois sur le bouton MIN DIM LEVEL situé à gauche de la base du variateur, jusqu'à ce que le niveau d'éclairage minimum souhaité soit atteint.
 - Appuyez brièvement deux fois sur le bouton de variation. Vous éteignez et rallumez ainsi le variateur et enregistrez les nouveaux réglages.
Conseil : Si la lampe ne s'allume pas, configurez un profil de variation (étape g) avec fonction boost (profil 3, 7 ou 8). Cela garantit que la lampe s'allume, même à un faible niveau de variation.
- Montez un set de finition (à acheter séparément) sur la base du variateur.
- Ajoutez une plaque de recouvrement (à acheter séparément).
- Fixez la plaque de recouvrement en la cliquant sur la base du variateur.

Commencez à utiliser votre installation

- Commencez à utiliser votre installation Niko Home Control. Utilisez l'application pour programmer vos appareils afin de leur donner une autre fonction ou de leur faire commencer une routine. Consultez le manuel en ligne et l'écosystème pour vous inspirer.

Instructions de démontage

- Utilisez un petit tournevis pour soulever le bas de la plaque de recouvrement.
- Retirez la plaque de recouvrement et le set de finition.

Procédure de réinitialisation

- Appuyez sur le bouton PROGRAM et maintenez-le enfoncé pendant 2 secondes. La LED bleue s'allume.
- Appuyez sur le bouton PROGRAM et maintenez-le enfoncé pendant environ 10 secondes. La LED bleue va compter en clignotant 10 fois. La LED bleue s'allume pendant 4 secondes, puis s'éteint. L'appareil est maintenant déconnecté du hub intelligent.
- Localisez l'appareil dans l'application Niko Home. Sélectionnez l'icône crayon pour commencer à éditer et choisissez ensuite *Supprimer la commande*.

Comportement LED

- LED éteinte :** La lampe est éteinte, la LED témoin est désactivée, ou le variateur connecté n'est pas alimenté ou fonctionne mal.
- La LED blanche est allumée en continu :** La lampe est allumée et fonctionne normalement.
- La LED rouge clignote :** La connexion au hub intelligent est temporairement interrompue.
- La LED rouge est allumée en continu :** Un mécanisme de protection est activé. Suivez les instructions de dépannage du manuel technique (scannez le code QR de la page 1).
- La LED bleue clignote :** Le variateur établit une connexion avec le réseau Zigbee®.
- LED bleue allumée en continu pendant 4 secondes :** Le variateur est connectée avec succès au réseau Zigbee®.

nv Niko sa
Industriepark West 40
9100 Sint-Niklaas, Belgium

+32 3 778 90 80
support@niko.eu

www.niko.eu

Niko prepares its manuals with the greatest care and strives to make them as complete, correct and up-to-date as possible. Nevertheless, some deficiencies may subsist. Niko cannot be held responsible for this, other than within the legal limits. Please inform us of any deficiencies in the manuals by contacting Niko customer services at support@niko.eu.

FR Mises en garde relative à l'installation

L'installation de produits qui feront, de manière permanente, partie de l'installation électrique et qui comportent des tensions dangereuses, doit être effectuée par un installateur agréé et conformément aux prescriptions en vigueur. Ce mode d'emploi doit être remis à l'utilisateur. Il doit être joint au dossier de l'installation électrique et être remis aux nouveaux propriétaires éventuels. Des exemplaires supplémentaires peuvent être obtenus sur le site internet ou auprès de Niko customer services.

FR Marquage CE

Ce produit est conforme à l'ensemble des directives et règlements européens applicables. Pour l'appareillage radio, Niko SA déclare que l'appareillage radio de ce mode d'emploi est conforme à la Directive 2014/53/EU. Le texte complet de la déclaration de conformité UE est disponible, le cas échéant, sur le site www.niko.eu à la rubrique référence produit.

FR Environnement

Vous ne pouvez pas mettre ce produit ou les batteries fournies au rebut en tant que déchet non trié. Déposez votre produit usagé à un point de collecte agréé. Tout comme les fabricants et importateurs, vous jouez un rôle important dans la promotion du tri, du recyclage et de la réutilisation d'appareils électriques et électroniques mis au rebut. Pour financer la collecte et le traitement, les pouvoirs publics ont prévu, dans certains cas, une cotisation de recyclage (comprise dans le prix d'achat de ce produit).



Before you get started



Hardware installation



Wireless smart hub



Niko Home app



Start using your installation

Deutsch - (Anweisungen für Abbildungen auf S. 2)

Weiterlesen



Dieses Produkt kann auf verschiedene Arten installiert werden. Scannen Sie den QR-Code auf Seite 2, um das Online-Handbuch mit detaillierteren Installationsanweisungen zu öffnen, einschließlich Anschlussbeispielen und Programmieranweisungen für die App.

Bevor Sie beginnen



Voraussetzungen

Sie haben eine moderne (3- oder 5-Leiter) Elektroinstallation (nach 1985). Sie haben einen drahtlosen intelligenten Hub (552-00001) und ein Heimnetzwerk mit Internetverbindung. Sie haben eine dimmbare Lampe. Sie verfügen über folgende Werkzeuge: Schraubendreher, Abisolierzange, Multimeter, Kabelbinder und zusätzliche Kabel.

Ökosystem

Bevor Sie anfangen, empfehlen wir Ihnen, die Website von Niko Home Control für herkömmliche Verkabelung zu besuchen, indem Sie den QR-Code auf Seite 1 scannen.

Schwierigkeitsgrad

Für die Installation der Hardware ist technisches Hintergrundwissen erforderlich: Sie sind in der Lage, die AREI-Vorschriften zu interpretieren, und haben ein gutes Verständnis für die elektrischen Leitungen in Ihrem Haus.

Geschätzte Dauer

30 bis 60 Minuten.

Installation

Dieses Produkt muss unter Einhaltung der nationalen Vorschriften installiert werden. Dieses Produkt muss mit einem Leistungsschutzschalter von max. 16 A im elektrischen Schaltschrank gesichert werden. Der MCB-Wert ist durch nationale Installationsvorschriften begrenzt.

Der vernetzte Zigbee®-Dimmer lässt sich mit mechanischen Tastern kombinieren. Alle mechanischen Taster, die mit der gleichen Anschlussklemme verdrahtet sind, verhalten sich gleich (entweder steuern sie die Beleuchtung, die direkt mit den Tastern verbunden sind, oder sie verhalten sich so, wie in der Niko Home-App programmiert). Es ist nicht möglich, das Verhalten verbundener mechanischer Taster separat zu konfigurieren.

Hardware-Installation



- 1 Erfassen Sie die vorhandene Verdrahtung (mit einem Multimeter) und kennzeichnen Sie die Drähte für spätere Zwecke.
- 2 Schalten Sie den Leitungsschutzschalter (MCB) für den Stromkreis, an dem Sie arbeiten wollen, aus und prüfen Sie mit einem Multimeter, ob keine Leitungen unter Spannung stehen.
- 3 Schließen Sie die Kabel gemäß dem Schaltplan auf Seite 2 an. Scannen Sie den obigen QR-Code, um weitere detaillierte Verdrahtungsbeispiele anzuzeigen.
- 4 Montieren Sie den Dimmer in der Wanddose. Um den Dimmer an einer Holzwand zu montieren, entfernen Sie die Klauen und verwenden Sie stattdessen Schrauben zur Befestigung.
- 5 Schalten Sie den Leitungsschutzschalter (MCB) wieder ein. Testen Sie Ihre Installation, um sicherzustellen, dass der angeschlossene Dimmer die Beleuchtung wie vorgesehen betreibt.

Drahtloser intelligenter Hub



- 6 Falls noch nicht geschehen, installieren und registrieren Sie den drahtlosen intelligenten Hub (552-00001). Verfahren Sie nach der beigefügten Anleitung.

Niko Home-App



- 7 Laden Sie die Niko Home-App herunter und installieren Sie sie auf Ihrem Smartphone. Melden Sie sich an und führen Sie, wenn Sie aufgefordert werden, ein Upgrade der Niko Home Control-Installation durch.
- 8 Befolgen Sie den Anweisungen in der App, um den vernetzten Dimmer in Ihre Installation aufzunehmen. Drücken Sie nach entsprechender Aufforderung dreimal hintereinander die Taste am Dimmer.

Wiederholen Sie, wenn Sie von der App dazu aufgefordert werden, diesen Vorgang für alle mechanischen Taster, die mit dem Erweiterungsanschluss Ihres vernetzten Geräts verbunden sind.

Hardware-Installation abschließen



- 9 Der vernetzte Dimmer enthält 8 Dimmerprofile. Standardmäßig ist das Profil 5 eingestellt. Wenn Flackern auftritt, wählen Sie ein Profil, das besser zu dem Lampentyp passt, den der Dimmer steuert.
Tipp: Scannen Sie den QR-Code auf Seite 2, um das Online-Handbuch mit ausführlicheren Informationen zu den verschiedenen Profilen zu öffnen. Sie können sich auch an den Hersteller der Lampe wenden, die mit dem Dimmer vernetzt ist, um weitere Informationen zu erhalten.
 - a) Klicken Sie einmal auf die Taste SELECT PROFILE. Das aktuell konfigurierte Profil wird durch die Anzahl der blinkenden grünen LEDs angezeigt (von 1 bis 8). Diese LED-Blinkvorgänge werden 3 Mal wiederholt.
 - b) Um alle Dimmerprofile zu durchlaufen, drücken Sie erneut die Taste SELECT PROFILE, während die grüne LED noch blinkt. Wiederholen Sie diesen Vorgang, bis Sie die Profilvernummer Ihrer Wahl erreicht haben.
Tipp: Wenn das Flackern bei allen Profilen anhält, erhält der Dimmer möglicherweise nicht genügend Strom von der Lampe. Fügen Sie einen oder mehrere LED-Kompensatoren (310-05001) hinzu und wiederholen Sie die Auswahl des Dimmerprofils, um das Problem zu lösen.
- 10 Stellen Sie das minimale Dimmniveau ein, um den optimalen Dimmbereich der mit dem Dimmer vernetzten Lampe auszunutzen.
 - a) Dimmen Sie die Lampe auf das aktuelle Mindestniveau, indem Sie die Dimmtaste in der Mitte des Sockels gedrückt halten.
 - b) Wenn die Lampe zu hell ist, blinkt oder ausgeschaltet ist, drücken Sie mehrmals die Taste MIN DIM LEVEL (minimales Dimmniveau) links am Sockel des Dimmers, bis die gewünschte Mindestlichtstärke erreicht ist.
 - c) Drücken Sie zweimal kurz auf die Dimmtaste. Schalten Sie den Dimmer aus und wieder ein, um die neuen Einstellungen zu speichern.
Tipp: Wenn sich die Lampe nicht einschaltet, konfigurieren Sie ein Dimmprofil (Schritt 9) mit Boost-Funktion (Profil 3, 7 oder 8). Dadurch wird sichergestellt, dass die Lampe auch bei einem niedrigen Dimmniveau eingeschaltet wird.
- 11 Bringen Sie eine Abdeckung (separat erhältlich) am Sockel des Dimmers an.

- 12 Fügen Sie einen Rahmen hinzu (separat erhältlich).

- 13 Drücken Sie den Rahmen auf den Sockel des Dimmers.

Beginnen Sie mit der Nutzung Ihrer Installation



- 14 Beginnen Sie mit der Nutzung Ihrer Niko Home Control-Installation. Mit der App können Sie Ihre Geräte programmieren, um ihnen eine andere Funktion zu geben oder sie eine Routine starten zu lassen. Lassen Sie sich vom Online-Handbuch und Ökosystem inspirieren.

Anweisungen für die Demontage



- A Heben Sie die Unterseite des Rahmens mit einem kleinen Schraubendreher an.
- B Entfernen Sie Rahmen und Abdeckung.

Reset-Verfahren



- A Drücken Sie die PROGRAMM-Taste und halten Sie diese 2 Sekunden lang gedrückt. Die blaue LED schaltet sich ein.
- B Drücken Sie die PROGRAMM-Taste und halten Sie diese 10 Sekunden lang gedrückt. Die blaue LED zählt mit, indem sie 10 Mal blinkt. Die LED leuchtet für 4 Sekunden auf und schaltet sich dann ab. Das Gerät ist nun vom drahtlosen Hub getrennt.
- C Suchen Sie das Gerät in der Niko Home-App. Tippen Sie zum Bearbeiten auf das Stiftsymbol und wählen Sie anschließend *Steuerung entfernen*.

LED-Verhalten

- **LED Aus:** Die Lampe ist ausgeschaltet, die Rückmelde-LED ist deaktiviert oder der vernetzte Dimmer ist nicht mit Strom versorgt oder weist eine Fehlfunktion auf.
- **Die weiße LED leuchtet ständig:** Die Lampe ist eingeschaltet und funktioniert normal.
- ☀ **Die rote LED blinkt:** Die Verbindung zum intelligenten Hub ist vorübergehend unterbrochen.
- **Die rote LED leuchtet ständig:** Ein Schutzmechanismus ist aktiviert. Befolgen Sie die Anweisungen zur Fehlersuche in der technischen Anleitung (scannen Sie den QR-Code auf Seite 1).
- ☀ **Die blaue LED blinkt:** Der Dimmer baut eine Verbindung zum Zigbee®-Netzwerk auf.
- **Die blaue LED leuchtet 4 Sekunden lang durchgehend:** Der Dimmer ist erfolgreich mit dem Zigbee®-Netzwerk verbunden.

nv Niko sa
Industriepark West 40
9100 Sint-Niklaas, Belgium

+32 3 778 90 80
support@niko.eu

www.niko.eu

Niko prepares its manuals with the greatest care and strives to make them as complete, correct and up-to-date as possible. Nevertheless, some deficiencies may subsist. Niko cannot be held responsible for this, other than within the legal limits. Please inform us of any deficiencies in the manuals by contacting Niko customer services at support@niko.eu.

DE

Vor der Installation zu beachtende Sicherheitshinweise



Die Installation von Produkten, die fest an eine elektrische Anlage angeschlossen werden und gefährliche Spannungen enthalten, müssen gemäß den geltenden Vorschriften von einem anerkannten Installateur vorgenommen werden. Diese Gebrauchsanleitung muss dem Benutzer ausgehändigt werden. Die Gebrauchsanleitung ist den Unterlagen der elektrischen Anlage beizufügen und muss auch eventuellen neuen Besitzern ausgehändigt werden. Zusätzliche Exemplare erhalten Sie über die Website oder den Kundendienst von Niko.

DE

CE-Kennzeichnung



Dieses Produkt erfüllt alle anwendbaren europäischen Richtlinien und Verordnungen. Für Funkgeräte erklärt Niko nv, dass die Funkgeräte aus dieser Anleitung der Richtlinie 2014/53/EU entsprechen. Den vollständigen Text der EU-Konformitätserklärung finden Sie unter www.niko.eu unter der Produktreferenz, falls zutreffend.

DE

Umwelt



Sie dürfen dieses Produkt oder die mitgelieferten Batterien nicht über den normalen Hausmüll entsorgen. Bringen Sie Ihr ausgedientes Produkt zu einer anerkannten Sammelstelle. Genau wie Hersteller und Importeure spielen auch Sie eine wichtige Rolle bei Sortierung, Recycling und Wiederverwendung von ausgedienten elektrischen und elektronischen Geräten. Um die Abholung und Verarbeitung wiederverwertbarer Abfälle finanzieren zu können, ist im Verkaufspreis oftmals bereits eine obligatorische Recyclingabgabe enthalten.